

แผนอัตรากำลัง ๓ ปี
(พ.ศ.๒๕๖๔ - ๒๕๖๖)



องค์การบริหารส่วนตำบลโนนทอง
อำเภอบ้านผือ จังหวัดอุดรธานี

คำนำ

องค์การบริหารส่วนตำบลโนนทอง ได้มีการจัดทำแผนอัตรากำลัง ๓ ปี โดยมีโครงสร้างการแบ่งงานและระบบงานที่เหมาะสมมีซ้ำซ้อน มีการกำหนดตำแหน่ง การจัดอัตรากำลัง โดยสร้างให้เหมาะสมกับอำนาจและหน้าที่ขององค์การบริหารส่วนตำบลโนนทองตาม พ.ร.บ.สภาตำบลและองค์การบริหารส่วนตำบล พ.ศ. ๒๕๓๗ และแก้ไขเพิ่มเติมจนถึง ฉบับที่ ๕ พ.ศ. ๒๕๕๖ และ พ.ร.บ.กำหนดแผนและขั้นตอนการกระจายอำนาจให้แก่องค์กรปกครองส่วนท้องถิ่น พ.ศ. ๒๕๕๒ และเพื่อรองรับบุคลากรตามโครงการถ่ายโอนซึ่งคณะกรรมการพนักงานส่วนตำบลจังหวัดอุดรธานี (ก.อบต. จังหวัดอุดรธานี) จึงได้พิจารณาดำเนินการตรวจสอบการกำหนดตำแหน่งและการใช้ตำแหน่งพนักงานส่วนตำบลให้เหมาะสมทั้งยังใช้เป็นแนวทางในการดำเนินการวางแผนการใช้อัตรากำลัง การพัฒนาบุคลากรขององค์การบริหารส่วนตำบลโนนทอง ให้เหมาะสมอีกด้วย

องค์การบริหารส่วนตำบลโนนทอง จึงได้มีการวางแผนอัตรากำลัง ใช้ประกอบการในการจัดสรรงบประมาณและบรรจุแต่งตั้งพนักงานส่วนตำบล เพื่อการบริหารงานขององค์การบริหารส่วนตำบลโนนทอง เกิดประโยชน์สูงสุดต่อประชาชน เกิดผลสัมฤทธิ์ต่อภารกิจตามอำนาจหน้าที่มีประสิทธิภาพ มีความคุ้มค่า สามารถลดขั้นตอนการปฏิบัติงาน การปฏิบัติภารกิจสามารถตอบสนองความต้องการของประชาชนได้เป็นอย่างดี

องค์การบริหารส่วนตำบลโนนทอง

สารบัญ

เรื่อง	หน้า
๑. หลักการและเหตุผล	๑
๒. วัตถุประสงค์.....	๒
๓. ขอบเขตและแนวทางในการจัดทำแผนอัตรากำลัง ๓ ปี	๒
๔. สภาพปัญหา ความต้องการของประชาชนในเขตพื้นที่องค์กรปกครองส่วนท้องถิ่น.....	๓
๕. ภารกิจ อำนาจหน้าที่ขององค์กรปกครองส่วนท้องถิ่น.....	๖
๖. ภารกิจหลัก และภารกิจรอง.....	๘
๗. สรุปปัญหาและแนวทางในการกำหนดโครงสร้างส่วนราชการและกรอบอัตรากำลัง.....	๑๐
๘. โครงสร้างการกำหนดส่วนราชการ.....	๑๑
๙. ภาระค่าใช้จ่ายเกี่ยวกับเงินเดือนและประโยชน์ตอบแทนอื่น.....	๑๘
๑๐. แผนภูมิโครงสร้างการแบ่งส่วนราชการตามแผนอัตรากำลัง ๓ ปี.....	๒๓
๑๑. บัญชีแสดงจัดคนลงสู่ตำแหน่งและการกำหนดเลขที่ตำแหน่งในส่วนราชการ.....	๒๙
๑๒. แนวทางการพัฒนาข้าราชการหรือพนักงานส่วนท้องถิ่น.....	๓๔
๑๓. ประกาศคุณธรรม จริยธรรมของข้าราชการหรือพนักงานส่วนท้องถิ่น	๓๕

๑. หลักการและเหตุผล

๑.๑ ประกาศคณะกรรมการกลางพนักงานส่วนตำบล (ก.อบต.) เรื่องมาตรฐานทั่วไปเกี่ยวกับ อัตราตำแหน่ง และมาตรฐานของตำแหน่ง ลงวันที่ ๒๒ พฤศจิกายน ๒๕๔๔ ข้อ ๕ กำหนดให้คณะกรรมการพนักงานส่วนตำบล (ก.อบต.) กำหนดตำแหน่งข้าราชการหรือพนักงานส่วนตำบล ว่าจะมีตำแหน่งใด ระดับใด อยู่ในส่วนราชการใด จำนวนเท่าใด ให้คำนึงถึงภาระหน้าที่ความรับผิดชอบ ลักษณะงานที่ต้องปฏิบัติ ความยากและคุณภาพของงาน ปริมาณ ตลอดจนกระทั่งภาระค่าใช้จ่ายขององค์การบริหารส่วนตำบล ที่จะต้องจ่ายในด้านบุคคล โดยให้องค์การบริหารส่วนตำบล จัดทำแผนอัตรากำลังของข้าราชการหรือพนักงานส่วนตำบล เพื่อใช้ในการกำหนดตำแหน่งโดยความเห็นชอบของคณะกรรมการพนักงานส่วนตำบล (ก.อบต.) ทั้งนี้ ให้เป็นไปตามหลักเกณฑ์ และวิธีการที่คณะกรรมการกลางพนักงานส่วนตำบล (ก.อบต.) กำหนด

๑.๒ ประกาศคณะกรรมการกลางข้าราชการหรือพนักงานส่วนท้องถิ่น (ก.กลาง) เรื่องมาตรฐานทั่วไปเกี่ยวกับพนักงานจ้าง ลงวันที่ ๑๒ พฤษภาคม ๒๕๔๗ โดยมาตรฐานทั่วไปเกี่ยวกับพนักงานจ้างสำหรับองค์กรปกครองส่วนท้องถิ่นดังกล่าว กำหนดเพื่อเป็นการปรับปรุงแนวทางการบริหารงานบุคคลของลูกจ้าง ให้เกิดความเหมาะสมและให้การปฏิบัติหน้าที่ราชการขององค์กรปกครองส่วนท้องถิ่นเกิดความคล่องตัว ประสิทธิภาพ ประสิทธิผลและประโยชน์สูงสุดในการบริหารงานบุคคลขององค์กรปกครองส่วนท้องถิ่น โดยได้กำหนดให้คณะกรรมการข้าราชการหรือพนักงานส่วนท้องถิ่นนำมาตรฐานทั่วไปเกี่ยวกับพนักงานจ้างมากำหนดเป็นประกาศหลักเกณฑ์และเงื่อนไขเกี่ยวกับพนักงานจ้าง พร้อมทั้งให้องค์กรปกครองส่วนท้องถิ่นดำเนินการจัดทำแผนอัตรากำลัง ๓ ปี ตามประกาศคณะกรรมการข้าราชการหรือพนักงานส่วนท้องถิ่น เรื่อง มาตรฐานทั่วไปเกี่ยวกับพนักงานจ้าง (ฉบับที่ ๓) ลงวันที่ ๑๐ กรกฎาคม ๒๕๕๗

๑.๓ คณะกรรมการกลางข้าราชการ หรือพนักงานส่วนท้องถิ่น (ก.กลาง) ได้มีมติเห็นชอบประกาศกำหนดการกำหนดตำแหน่งข้าราชการหรือพนักงานส่วนท้องถิ่น โดยกำหนดแนวทางให้องค์การบริหารส่วนตำบล จัดทำแผนอัตรากำลังขององค์กรปกครองส่วนท้องถิ่น เพื่อเป็นกรอบในการกำหนดตำแหน่งและการใช้ตำแหน่งข้าราชการหรือพนักงานส่วนท้องถิ่น ลูกจ้างประจำและพนักงานจ้าง โดยให้เสนอให้คณะกรรมการข้าราชการหรือพนักงานส่วนท้องถิ่น (ก.จังหวัด) พิจารณาให้ความเห็นชอบ โดยได้กำหนดให้องค์การบริหารส่วนตำบล แต่งตั้งคณะกรรมการจัดทำแผนอัตรากำลัง วิเคราะห์อำนาจหน้าที่และภารกิจขององค์การบริหารส่วนตำบล วิเคราะห์ความต้องการกำลังคน วิเคราะห์การวางแผนการใช้กำลังคน จัดทำกรอบอัตรากำลัง และกำหนดหลักเกณฑ์และเงื่อนไข ในการกำหนดตำแหน่งข้าราชการหรือพนักงานส่วนท้องถิ่นตามแผนอัตรากำลัง ๓ ปี

๑.๔ จากหลักการและเหตุผลดังกล่าว องค์การบริหารส่วนตำบลโนนทอง จึงได้จัดทำแผนอัตรากำลัง ๓ ปี สำหรับปีงบประมาณ พ.ศ.๒๕๖๔ - ๒๕๖๖ ขึ้น

๒. วัตถุประสงค์

๒.๑ เพื่อให้องค์การบริหารส่วนตำบลโนนทอง มีโครงสร้างการแบ่งงานและระบบงาน ระบบการจ้างที่เหมาะสม ไม่ซ้ำซ้อนอันจะเป็นการประหยัดงบประมาณรายจ่ายขององค์กรปกครองส่วนท้องถิ่น

๒.๒ เพื่อให้องค์การบริหารส่วนตำบลโนนทอง มีการกำหนดตำแหน่งการจัดอัตรากำลัง โครงสร้างให้เหมาะสมกับอำนาจหน้าที่ขององค์การบริหารส่วนตำบล ตามกฎหมายจัดตั้งองค์กรปกครองส่วนท้องถิ่นแต่ละประเภท และตามพระราชบัญญัติกำหนดแผนและขั้นตอนการกระจายอำนาจให้องค์กรปกครองส่วนท้องถิ่น พ.ศ. ๒๕๔๒ และกฎหมายที่เกี่ยวข้อง

๒.๓ เพื่อให้คณะกรรมการข้าราชการหรือพนักงานส่วนท้องถิ่น (ก.จังหวัด) สามารถตรวจสอบการกำหนดตำแหน่งและการใช้ตำแหน่งข้าราชการหรือพนักงานส่วนท้องถิ่น ลูกจ้างประจำว่าถูกต้องเหมาะสมหรือไม่

๒.๔ เพื่อให้คณะกรรมการข้าราชการหรือพนักงานส่วนท้องถิ่น (ก.จังหวัด) สามารถตรวจสอบการกำหนดประเภทตำแหน่งและการสรรหาและเลือกสรรตำแหน่งพนักงานจ้างว่าถูกต้องเหมาะสมหรือไม่

๒.๕ เพื่อเป็นแนวทางในการดำเนินการวางแผนการใช้อัตรากำลังการพัฒนาบุคลากรขององค์การบริหารส่วนตำบลโนนทอง

๒.๖ เพื่อให้องค์การบริหารส่วนตำบลโนนทอง สามารถวางแผนอัตรากำลัง ในการบรรจุ แต่งตั้งข้าราชการ และการใช้อัตรากำลังของบุคลากรเพื่อให้การบริหารงาน ขององค์การบริหารส่วนตำบล เกิดประโยชน์ต่อประชาชนเกิดผลสัมฤทธิ์ต่อภารกิจตามอำนาจหน้าที่ มีประสิทธิภาพมีความคุ้มค่าสามารถลดขั้นตอนการปฏิบัติงานและมีการลดภารกิจและยุบเลิกหน่วยงานที่ไม่จำเป็นการปฏิบัติภารกิจสามารถตอบสนองความต้องการของประชาชนได้เป็นอย่างดี

๒.๗ เพื่อให้องค์กรปกครองส่วนท้องถิ่นดำเนินการวางแผนการใช้อัตรากำลังบุคลากรให้เหมาะสม การพัฒนาบุคลากรได้อย่างต่อเนื่องมีประสิทธิภาพ และสามารถควบคุมภาระค่าใช้จ่ายด้านการบริหารงานบุคคลขององค์กรปกครองส่วนท้องถิ่นให้เป็นไปตามที่กฎหมายกำหนด

๒.๘ เพื่อให้องค์กรปกครองส่วนท้องถิ่นมีการกำหนดตำแหน่งอัตรากำลังของบุคลากรที่สามารถตอบสนองการปฏิบัติงานขององค์กรปกครองส่วนท้องถิ่นที่มีความจำเป็นเร่งด่วน และสนองนโยบายของรัฐบาล หรือมติคณะรัฐมนตรี หรือนโยบายขององค์การบริหารส่วนตำบล

๓. ขอบเขตและแนวทางในการจัดทำแผนอัตรากำลัง ๓ ปี

๓.๑ วิเคราะห์ภารกิจ อำนาจหน้าที่ความรับผิดชอบขององค์การบริหารส่วนตำบลโนนทอง ตามกฎหมายจัดตั้งองค์กรปกครองส่วนท้องถิ่น แต่ละประเภท และตามพระราชบัญญัติแผนและขั้นตอนการกระจายอำนาจให้องค์กรปกครองส่วนท้องถิ่น พ.ศ. ๒๕๔๒ ตลอดจนกฎหมายอื่นให้สอดคล้องกับแผนพัฒนาเศรษฐกิจและสังคมแห่งชาติ แผนพัฒนาจังหวัด แผนพัฒนาอำเภอ แผนพัฒนาตำบล นโยบายของรัฐบาล มติคณะรัฐมนตรี นโยบายผู้บริหารและองค์การปกครองส่วนท้องถิ่น รวมถึงสภาพปัญหาขององค์การบริหารส่วนตำบลโนนทอง

๓.๒ กำหนดโครงสร้างการแบ่งส่วนราชการภายในและการจัดระบบงาน เพื่อบริหารกิจการตามอำนาจหน้าที่ความรับผิดชอบ ให้สามารถแก้ปัญหาขององค์การบริหารส่วนตำบลโนนทอง ได้อย่างมีประสิทธิภาพและตอบสนองความต้องการของประชาชน

๓.๓ การวิเคราะห์กำหนดตำแหน่งในสายงานต่างๆ จำนวนตำแหน่ง และระดับตำแหน่ง ให้เหมาะสมกับภาระหน้าที่ความรับผิดชอบ ปริมาณงาน และคุณภาพของงาน รวมทั้งสร้างความก้าวหน้าในสายอาชีพของกลุ่มงานต่างๆ

๓.๔ กำหนดความต้องการพนักงานจ้างในองค์กรปกครองส่วนท้องถิ่น โดยให้หัวหน้าส่วนราชการเข้ามามีส่วนร่วม เพื่อกำหนดความจำเป็นและความต้องการในการใช้พนักงานจ้างให้ตรงกับภารกิจและอำนาจหน้าที่ที่ต้องปฏิบัติอย่างแท้จริง และต้องคำนึงถึงโครงสร้างส่วนราชการ และจำนวนข้าราชการ ลูกจ้างประจำในองค์กรปกครองส่วนท้องถิ่นประกอบการกำหนดประเภทตำแหน่งพนักงานจ้าง

๓.๕ กำหนดประเภทตำแหน่งพนักงานจ้าง จำนวนตำแหน่งให้เหมาะสมกับภารกิจ อำนาจหน้าที่ ความรับผิดชอบ ปริมาณงานและคุณภาพของงานให้เหมาะสมกับโครงสร้างส่วนราชการขององค์กรปกครองส่วนท้องถิ่น

๓.๖ จัดทำกรอบอัตรากำลัง ๓ ปี โดยภาระค่าใช้จ่ายด้านการบริหารงานบุคคลต้องไม่เกินร้อยละสี่สิบของงบประมาณรายจ่าย

๓.๗ ให้ข้าราชการหรือพนักงานส่วนท้องถิ่น ลูกจ้างประจำและพนักงานจ้างทุกคน ได้รับการพัฒนาความรู้ความสามารถอย่างน้อยปีละ ๑ ครั้ง

๔. สถานภาพปัญหาของพื้นที่และความต้องการของประชาชน

เพื่อให้การวางแผนอัตรากำลัง ๓ ปี ขององค์การบริหารส่วนตำบลโนนทอง มีความครบถ้วน สามารถดำเนินการตามอำนาจหน้าที่ได้อย่างมีประสิทธิภาพ องค์การบริหารส่วนตำบล ควรวิเคราะห์สภาพปัญหาในเขตพื้นที่ขององค์การบริหารส่วนตำบล ว่ามีปัญหาอะไรบ้าง และความจำเป็นพื้นฐานและความต้องการของประชาชนในพื้นที่ที่สำคัญ โดยแบ่งออกเป็นด้าน ๆ ตามความเหมาะสม ดังนี้

๑. ปัญหาด้านโครงสร้างพื้นฐาน
๒. ปัญหาด้านเศรษฐกิจ
๓. ปัญหาด้านสังคม
๔. ปัญหาด้านการเมืองการบริหาร
๕. ปัญหาด้านทรัพยากรธรรมชาติและสิ่งแวดล้อม

๑. ปัญหาด้านโครงสร้างพื้นฐาน เช่น

- ๑.๑ การคมนาคมขนส่งภายในเขตตำบลไม่สะดวกมีบางส่วนต้องก่อสร้างใหม่และมีบางส่วนที่ต้องซ่อมแซม
- ๑.๒ ปัญหาการมีโทรศัพท์สาธารณะไม่เพียงพอและกระจายไม่ทั่วถึงทุกชุมชน
- ๑.๓ ไฟฟ้าสาธารณะไม่เพียงพอ
- ๑.๔ ปัญหาการชลประทาน
- ๑.๕ ปัญหาการขาดสถานที่สำหรับจัดตั้งองค์กร และกลุ่มต่าง ๆ
- ๑.๖ ขุดลอกคลอง,ก่อสร้างสะพาน คสล.,วางท่อระบายน้ำ บล็อกคอนกรีต
- ๑.๗ ให้มีและติดตั้งโทรศัพท์สาธารณะให้เพียงพอและทั่วถึง
- ๑.๘ ให้มีและติดตั้งไฟฟ้าสาธารณะให้เพียงพอและทั่วถึง
- ๑.๙ ก่อสร้างถนนสำหรับขนส่งผลผลิตทางการเกษตร
- ๑.๑๐ ก่อสร้างถนน คสล.ภายในหมู่บ้าน
- ๑.๑๑ ซ่อมแซมถนนลูกรังภายในหมู่บ้านและระหว่างหมู่บ้าน
- ๑.๑๒ ก่อสร้างศูนย์จัดตั้งองค์กร กลุ่มต่างๆ และศาลาประชาคม

๒. ปัญหาด้านเศรษฐกิจ เช่น

๒.๑ ความต้องการด้านการผลิต การตลาด รายได้และการมีงานทำ

- ปัญหาการประกอบอาชีพของคนในชุมชน
- ปัญหาการขาดความรู้และขาดโอกาสในการประกอบอาชีพ
- ปัญหาการขาดการรวมกลุ่มอาชีพ

๒.๒ ความรู้ทางเทคโนโลยี การพัฒนาการเกษตร

- จัดตั้งศูนย์ถ่ายทอดเทคโนโลยีทางการเกษตร
- ฝึกอบรมให้ความรู้ด้านวิชาการเกษตร เทคโนโลยีทางการเกษตร
- สนับสนุนเงินทุนพร้อมอุปกรณ์
- จัดตั้งกลุ่มหนึ่งตำบลหนึ่งฟาร์มตัวอย่าง

๓. ปัญหาด้านสังคม เช่น

๓.๑ ปัญหาแหล่งข้อมูลข่าวสารด้านสาธารณสุข และการอนามัย

๓.๒ ปัญหาการแพร่ระบาดของยาเสพติด

๓.๓ ปัญหาเอดส์

๓.๔ ปัญหาการให้บริการสุขภาพของผู้สูงอายุ, เด็ก, สตรีและคนพิการ ไม่ทั่วถึง

๓.๕ ปัญหาการแพร่ระบาด และการป้องกันไข้เลือดออก, ไข้หวัดนก และโรคพิษสุนัขบ้า

๓.๖ ฝึกอบรมให้ความรู้ด้านโภชนาการอนามัยแม่และเด็ก

๓.๗ ปัญหาหนี้เสียจากฟาร์มเลี้ยงสัตว์ โรงสีข้าว และปั้มน้ำมัน

๓.๘ น้ำในคลองธรรมชาติ เน่าเสียไม่สามารถนำมาใช้ประกอบการเกษตรและอุปโภค-บริโภคได้

๓.๙ คลองตื้นเขิน บางพื้นที่มีวัชพืชขึ้นปกคลุมทำให้การระบายน้ำไม่สะดวก

๔. ปัญหาด้านการเมือง – การบริหาร เช่น

๔.๑ ความเข้มแข็งของกิจการสภา

๔.๒ ความเข้มแข็งขององค์กรประชาชน ประชาคมและผู้นำชุมชน

๔.๓ บุคลากรและงบประมาณภาครัฐมีจำกัด ไม่เพียงพอต่อการแก้ไขปัญหาชุมชน

๕. ปัญหาด้านทรัพยากรธรรมชาติและสิ่งแวดล้อม เช่น

๕.๑ ธรรมชาติให้ความรู้ในการไม่ปล่อยน้ำเสียลงคลอง

๕.๒ ฝึกอบรมจัดตั้งเยาวชนด้านการอนุรักษ์ทรัพยากรธรรมชาติและสิ่งแวดล้อม

๕.๓ ขุดลอกคลองที่ตื้นเขินและกำจัดวัชพืช

ความต้องการของประชาชน

๑. ความต้องการของประชาชน

๑.๑ ให้ความรู้ด้านสุขศึกษา

๑.๒ ป้องกันและบำบัดปัญหาโรคเอดส์

๑.๓ ให้มีการป้องกันและแก้ปัญหายาเสพติด

๑.๔ ให้มีการรณรงค์ป้องกันการแพร่ระบาดของโรคติดต่อ เช่น ไข้เลือดออก ไข้หวัดนก และโรคพิษสุนัขบ้า

๑.๕ ให้มีการดูแลสุขภาพผู้สูงอายุ, เด็ก, สตรี และคนพิการ

๒. ความต้องการด้านน้ำกิน-น้ำใช้และน้ำเพื่อการเกษตร

๒.๑ ขุดลอกคลองส่งน้ำ และกำจัดวัชพืชตามแหล่งน้ำ

๒.๒ ขยายเขตประปาหมู่บ้านทุกหมู่บ้าน

๒.๓ จัดให้มีแหล่งกักเก็บน้ำ

๓. ความต้องการด้านความรู้เพื่อการปรับปรุงคุณภาพชีวิต

- ๓.๑ ฝึกอบรมให้ความรู้ด้านอาชีพ ให้มีศูนย์ข้อมูล ห้องสมุดชุมชนสำหรับบริการประชาชน
- ๓.๒ การจัดการศึกษา และการศึกษานอกระบบ
- ๓.๓ ให้ความรู้เกี่ยวกับการป้องกัน และแก้ไขปัญหายาเสพติด
- ๓.๔ ฟื้นฟูและส่งเสริมศิลปวัฒนธรรม และภูมิปัญญาท้องถิ่น

๑. ความต้องการด้านการบริหารจัดการขององค์การบริหารส่วนตำบล

- ๑.๑ จัดประชุมอบรม สัมมนาเพิ่มประสิทธิภาพสมาชิกสภา อบต.
- ๑.๒ จัดประชุมประชาคมสร้างความเข้มแข็งให้กับองค์กรภาคประชาชน กลุ่มสตรี, กลุ่มอาสาอื่น ๆ
- ๑.๓ จัดทำบุคลากรและงบประมาณให้เพียงพอต่อความต้องการ
- ๑.๔ พัฒนาบุคลากรด้วยการอบรมสัมมนาเพิ่มประสิทธิภาพในการบริหารจัดการองค์กร

การวิเคราะห์ SWOT

ปัจจัยและ การวิเคราะห์ศักยภาพด้านเศรษฐกิจ ด้านสังคม ด้านทรัพยากรธรรมชาติและสิ่งแวดล้อม ซึ่งมีรายละเอียดดังนี้

๑.) จุดแข็ง (S : Strength)

- ๑.๑ ประชาชน ผู้นำชุมชน มีความพร้อมที่จะให้ความร่วมมือกับทางราชการในการพัฒนาท้องถิ่นของตนเอง
- ๑.๒ ชุมชนเข้มแข็งได้รับการบริการสาธารณะด้านโครงสร้างพื้นฐานอย่างครบถ้วน
- ๑.๓ มีเส้นทางสัญจรไปมาสะดวกระหว่างหมู่บ้านไปอำเภอหรือเขตติดต่อกับตำบลและหมู่บ้านอื่น
- ๑.๔ ประชาชนยังยึดมั่นในขนบธรรมเนียมประเพณีและวัฒนธรรมท้องถิ่น
- ๑.๕ มีแหล่งเก็บน้ำไว้ใช้เพื่อการเกษตรกรรม
- ๑.๖ ประชากรส่วนใหญ่มีอาชีพเกษตรกรรม ผลผลิตทางการเกษตรที่สำคัญ ได้แก่ ข้าว อ้อย มันสำปะหลัง และการเลี้ยงสัตว์ ฯลฯ
- ๑.๗ มีโรงเรียนสังกัด สพฐ. จำนวน ๗ โรงเรียน เปิดสอนตั้งแต่ระดับก่อนประถมศึกษาถึงมัธยมศึกษาตอนต้น
- ๑.๘ มีศูนย์พัฒนาเด็กเล็ก จำนวน ๗ แห่ง สังกัดองค์การบริหารส่วนตำบลโนนทอง
- ๑.๙ มีการประสานความร่วมมือระหว่างองค์การบริหารส่วนตำบลกับส่วนราชการในพื้นที่
- ๑.๑๐ มีความสงบภายในหมู่บ้าน มีความปลอดภัยในชีวิตและทรัพย์สิน
- ๑.๑๑ มีการจัดตั้งหมู่บ้านจำนวน ๑๕ หมู่บ้าน ในเขตองค์การบริหารส่วนตำบลโนนทอง
- ๑.๑๒ ผู้นำชุมชนให้ความร่วมมือในการพัฒนาท้องถิ่น
- ๑.๑๓ มีการดูแลระบบประปาเป็นอย่างดี ทำให้มีน้ำอุปโภค-บริโภคตลอดทั้งปี
- ๑.๑๔ องค์การบริหารส่วนตำบลโนนทอง มีศักยภาพเพียงพอที่รองรับการบริการสาธารณะและสามารถแก้ไขปัญหาความเดือดร้อนของประชาชน
- ๑.๑๕ มีการสืบสานประเพณี ขนบธรรมเนียม วัฒนธรรมท้องถิ่นเป็นประจำทุกปี
- ๑.๑๖ มีวัดจำนวน ๑๓ แห่ง และสำนักสงฆ์ ๒ แห่ง
- ๑.๑๗ มีโรงพยาบาลส่งเสริมสุขภาพตำบล (รพสต.) จำนวน ๒ แห่ง
- ๑.๑๘ มีที่อ่านหนังสือพิมพ์ประจำหมู่บ้านจำนวน ๑๑ แห่ง
- ๑.๑๙ อบต.โนนทองมีรถกู้ชีพ-กู้ภัย ไว้คอยบริการในกรณีเกิดเหตุฉุกเฉินตลอด ๒๔ ชั่วโมง
- ๑.๒๐ มีการให้บริการด้านการสื่อสารของบริษัทไอที แคทเทเลคอม และมีสัญญาณโทรศัพท์ไร้สายของเอกชนหลายบริษัท เช่น AIS DETAC และ TRUE
- ๑.๒๑ มีกองทุนในหมู่บ้าน เช่น การออมเงินสัจจะ การออมเงินวันละบาท กองทุนเงินล้าน ฯลฯ
- ๑.๒๒ มีกองทุนขยะชุมชนของแต่ละหมู่บ้าน บริหารโดยคณะกรรมการกองทุนเอง
- ๑.๒๓ มีกลุ่มอาชีพแม่บ้าน เช่น กลุ่มทอผ้า กลุ่มเลี้ยงปลา กลุ่มเพาะเห็ด ฯลฯ

๒.) จุดอ่อน (W : Weakness)

- ๒.๑ คนในวัยทำงาน วัยหนุ่มสาวอพยพไปทำงานทำในเมืองและต่างประเทศ
- ๒.๒ ประชาชนส่วนใหญ่มีฐานะยากจน ส่วนใหญ่ประชาชนประกอบอาชีพทางเกษตรกรรมเพียงอย่างเดียวไม่มีรายได้เสริม
- ๒.๓ ประชาชนไม่สามารถรวมกลุ่มกันเพื่อดำเนินการด้านเศรษฐกิจของชุมชนในรูปของกลุ่มอาชีพได้อย่างเข้มแข็งและมีประสิทธิภาพเท่าที่ควร
- ๒.๔ องค์การบริหารส่วนตำบลโนนทองเป็นตำบลที่อยู่ห่างไกลจากตัวเมือง ไม่สามารถเข้าถึงสินค้าอุปโภค-บริโภคที่ราคาถูกลงได้ โดยเฉพาะ น้ำมัน เสื้อผ้าเครื่องนุ่งห่ม เป็นต้น
- ๒.๕ ขาดสถานศึกษาในระดับฝึกออาชีพ
- ๒.๖ ไม่มีตลาดสดที่ดำเนินการโดยองค์การบริหารส่วนตำบล
- ๒.๗ ไม่มีการฝึกออาชีพหรือฝีมือแรงงานให้กับประชากรในพื้นที่อย่างทั่วถึงเนื่องจากงบประมาณไม่เพียงพอ
- ๒.๘ องค์การบริหารส่วนตำบลขาดบุคลากรที่มีความชำนาญเฉพาะด้าน เช่น ด้านเทคโนโลยีสารสนเทศ ฯลฯ
- ๒.๙ ขาดแหล่งกักเก็บน้ำเพื่อการอุปโภค - บริโภค และน้ำเพื่อทำการเกษตรที่เพียงพอ

๓) โอกาส (O : Opportunity)

- ๓.๑ อบจ.อุดรธานี สามารถสนับสนุนงบประมาณให้องค์การบริหารส่วนตำบลโนนทอง ที่มีแผนงาน/โครงการตามแนวทางยุทธศาสตร์การพัฒนาจังหวัด
- ๓.๒ มีเส้นทางคมนาคมสะดวก สามารถรองรับการขยายตัวของการลงทุนทางเศรษฐกิจได้
- ๓.๓ ได้รับความร่วมมือสนับสนุนจากหน่วยงานของรัฐเป็นอย่างดี การปฏิรูประบบราชการทำให้พนักงานเกิดความกระตือรือร้นในการปฏิบัติงาน
- ๓.๔ รัฐบาลมีนโยบายให้ประชาชนมีส่วนร่วมในการพัฒนาท้องถิ่นของตนเอง
- ๓.๕ ได้รับงบประมาณจากส่วนกลางเพิ่มขึ้นเพื่อให้เพียงพอในการบริหารจัดการ

๔.) อุปสรรค (T : Threat)

- ๔.๑ องค์การบริหารส่วนตำบลโนนทองงบประมาณในการบริหารมีจำนวนจำกัดในการจัดสรรงบประมาณทำให้ไม่เพียงพอและไม่ทั่วถึงในทุกภาคส่วน
- ๔.๒ การมีส่วนร่วมน้อยหรือการให้ความร่วมมือของประชาชนในพื้นที่มีน้อย

๕. ตารางถึง อำนาจหน้าที่ขององค์กรปกครองส่วนท้องถิ่น

การพัฒนาท้องถิ่นขององค์การบริหารส่วนตำบลโนนทอง นั้น เป็นการสร้างความเข้มแข็งของชุมชนในการร่วมคิด ร่วมแก้ไขปัญหา ร่วมสร้างร่วมจัดทำ พร้อมทั้งส่งเสริมความเข้มแข็งของชุมชน ในเขตพื้นที่ขององค์การบริหารส่วนตำบลโนนทอง ให้มีส่วนร่วมในการพัฒนาท้องถิ่นในทุกด้าน การพัฒนาองค์การบริหารส่วนตำบลโนนทองจะสมบูรณ์ได้จำเป็นต้องอาศัยความร่วมมือของชุมชน ในพื้นที่เกิดความตระหนักถึงการร่วมกันแก้ไขปัญหาและความเข้าใจในแนวทางแก้ไขปัญหากันอย่างจริงจัง องค์การบริหารส่วนตำบลโนนทองยังได้เน้นให้คนเป็นศูนย์กลางของการพัฒนาในทุกกลุ่มทุกวัยของประชากร นอกจากนั้นยังได้เน้นการส่งเสริมและสนับสนุนให้การศึกษาเด็กก่อนวัยเรียน และพัฒนาเยาวชนให้พร้อมที่จะเป็นบุคลากรที่มีคุณภาพ

โดยยึดกรอบแนวทางในการจัดระเบียบการศึกษา ส่วนด้านพัฒนาอาชีพนั้น จะเน้นพัฒนาเศรษฐกิจชุมชนพึ่งตนเองในท้องถิ่น และยังจัดให้ตั้งเศรษฐกิจแบบพอเพียงโดยส่วนรวม

การวิเคราะห์ภารกิจ อำนาจหน้าที่ขององค์การบริหารส่วนตำบล ตามพระราชบัญญัติสภาตำบลและองค์การบริหารส่วนตำบล พ.ศ. ๒๕๓๗ (แก้ไขเพิ่มเติมจนถึง ฉบับที่ ๕ พ.ศ. ๒๕๔๖) และตามพระราชบัญญัติกำหนดแผนและขั้นตอนการกระจายอำนาจให้องค์กรปกครองส่วนท้องถิ่น พ.ศ. ๒๕๔๒ และรวบรวมกฎหมายอื่นของ อบต. ใช้เทคนิค SWOT เข้ามาช่วย ทั้งนี้เพื่อให้ทราบว่าองค์การบริหารส่วนตำบลมีอำนาจหน้าที่ในการแก้ไขปัญหาในเขตพื้นที่ให้ตรงกับความต้องการของประชาชนได้อย่างไร โดยวิเคราะห์จุดแข็ง จุดอ่อน โอกาส ภัยคุกคาม ในการดำเนินการตามภารกิจต่างๆ องค์การบริหารส่วนตำบลในท้องถิ่น กำหนดวิธีการดำเนินการตามภารกิจสอดคล้องกับแผนพัฒนาเศรษฐกิจและสังคมแห่งชาติ แผนพัฒนาจังหวัด แผนพัฒนาอำเภอ แผนพัฒนาตำบล นโยบายรัฐบาล และนโยบายของผู้บริหารท้องถิ่น ทั้งนี้สามารถวิเคราะห์ภารกิจให้ตรงกับสภาพปัญหา โดยสามารถกำหนดแบ่งภารกิจได้เป็น ๗ ด้าน ซึ่งภารกิจดังกล่าวถูกกำหนดอยู่ในพระราชบัญญัติสภาตำบลและองค์การบริหารส่วนตำบล พ.ศ.๒๕๓๗ (และที่แก้ไขเพิ่มเติมจนถึง พ.ศ. ๒๕๔๖) และตามพระราชบัญญัติกำหนดแผนและขั้นตอนการกระจายอำนาจให้องค์กรปกครองส่วนท้องถิ่น พ.ศ. ๒๕๔๒ ดังนี้

๕.๑ ด้านโครงสร้างพื้นฐาน มีภารกิจที่เกี่ยวข้อง ดังนี้

- (๑) การจัดการและดูแลสถานีขนส่งทางบกและทางน้ำ
- (๒) การสร้างและบำรุงรักษาทางบกและทางน้ำที่เชื่อมต่อระหว่างองค์กรปกครองส่วนท้องถิ่นอื่น
- (๓) การขนส่งมวลชนและการวินาศกรรมจราจร
- (๔) การสาธารณสุขการ
- (๕) การจัดให้มีและการบำรุงทางน้ำและทางบก
- (๖) การจัดให้มีและบำรุงทางระบายน้ำ
- (๗) การจัดให้มีน้ำสะอาดหรือการประปา
- (๘) การจัดให้มีตลาด ท่าเทียบเรือและท่าข้าม
- (๙) การจัดให้มีและการบำรุงการไฟฟ้าหรือแสงสว่างโดยวิธีอื่น

๕.๒ ด้านส่งเสริมคุณภาพชีวิต มีภารกิจที่เกี่ยวข้อง ดังนี้

- (๑) การจัดการศึกษา
- (๒) การจัดให้มีโรงพยาบาลจังหวัด การรักษาพยาบาล การป้องกันและการควบคุมโรคติดต่อ
- (๓) การป้องกัน การบำบัดโรค และการจัดตั้งและบำรุงสถานพยาบาล
- (๔) การสังคมสงเคราะห์ และการพัฒนาคุณภาพชีวิตเด็ก สตรี คนชราและผู้ด้อยโอกาส
- (๕) การรักษาความสะอาดของถนน ทางเดิน และที่สาธารณะ
- (๖) การจัดให้มีโรงฆ่าสัตว์
- (๗) การจัดให้มีสุสานและฌาปนสถาน
- (๘) การจัดให้มีการบำรุงสถานที่สำหรับนักกีฬา การพักผ่อนหย่อนใจ สวนสาธารณะสวนสัตว์ ตลอดจนสถานที่ประชุมอบรมราษฎร
- (๙) การบำรุงและส่งเสริมการทำมาหากินของราษฎร

๕.๓ ด้านการจัดระเบียบชุมชน สังคม และการรักษาความสงบเรียบร้อย มีภารกิจที่เกี่ยวข้อง ดังนี้

- (๑) การส่งเสริมประชาธิปไตย ความเสมอภาค และสิทธิเสรีภาพของประชาชน

- (๒) การป้องกันและบรรเทาสาธารณภัย
- (๓) การจัดทำระบบรักษาความสงบเรียบร้อยในจังหวัด
- (๔) การรักษาความสงบเรียบร้อยและศีลธรรมอันดีของประชาชนในเขตสภาตำบล

๕.๔ ด้านการวางแผน การส่งเสริมการลงทุน พาณิชยกรรมและการท่องเที่ยวที่มีภารกิจที่เกี่ยวข้อง ดังนี้

- (๑) การจัดทำแผนพัฒนาองค์การบริหารส่วนจังหวัด และประสานการจัดทำแผนพัฒนาจังหวัดตามระเบียบที่คณะรัฐมนตรีกำหนด
- (๒) การจัดตั้งและดูแลตลาดกลาง
- (๓) การส่งเสริมการท่องเที่ยว
- (๔) การพาณิชยกรรม การส่งเสริมการลงทุนและการทำกิจกรรมไม่ว่าจะดำเนินการเองหรือร่วมกับบุคคลอื่นหรือจากสหการ

๕.๕ ด้านการบริหารจัดการและการอนุรักษ์ทรัพยากรธรรมชาติและสิ่งแวดล้อม มีภารกิจที่เกี่ยวข้อง ดังนี้

- (๑) การคุ้มครอง ดูแลและบำรุงรักษาป่าไม้ ที่ดิน ทรัพยากรธรรมชาติและสิ่งแวดล้อม
- (๒) การจัดตั้งและการดูแลระบบบำบัดน้ำเสียรวม
- (๓) การกำจัดมูลฝอยและสิ่งปฏิกูลรวม
- (๔) การกำจัดมูลฝอยและสิ่งปฏิกูล
- (๕) การจัดการสิ่งแวดล้อมและมลพิษต่างๆ

๕.๖ ด้านการศาสนา ศิลปวัฒนธรรม จารีตประเพณี และภูมิปัญญาท้องถิ่น มีภารกิจที่เกี่ยวข้อง ดังนี้

- (๑) การจัดการศึกษา
- (๒) บำรุงรักษาศิลปะ จารีตประเพณี ภูมิปัญญาท้องถิ่น และวัฒนธรรมอันดีของท้องถิ่น
- (๓) การส่งเสริมการกีฬา จารีตประเพณี และวัฒนธรรมอันดีงามของท้องถิ่น
- (๔) การจัดให้มีพิพิธภัณฑ์และหอจดหมายเหตุ
- (๕) การศึกษา การทำนุบำรุงศาสนา และการส่งเสริมวัฒนธรรม

๕.๗ ด้านการบริหารจัดการและการสนับสนุนการปฏิบัติการของส่วนราชการและองค์กรปกครองส่วนท้องถิ่น มีภารกิจที่เกี่ยวข้อง ดังนี้

- (๑) สนับสนุนสภาตำบลและองค์กรปกครองส่วนท้องถิ่นอื่นในการพัฒนาท้องถิ่น สนับสนุนหรือช่วยเหลือส่วนราชการหรือองค์กรปกครองส่วนท้องถิ่นอื่นในการพัฒนาท้องถิ่น
- (๒) ประสานและให้ความร่วมมือในการปฏิบัติหน้าที่ของสภาตำบล และองค์กรปกครองส่วนท้องถิ่นอื่น
- (๓) การแบ่งสรรเงินซึ่งตามกฎหมายจะต้องแบ่งให้แก่สภาตำบลและองค์กรปกครองส่วนท้องถิ่นอื่น
- (๔) การให้บริการแก่เอกชน ส่วนราชการ หน่วยงานของรัฐ รัฐวิสาหกิจ หรือองค์กรปกครองส่วนท้องถิ่นอื่น

๖. ภารกิจหลักและภารกิจรอง ที่องค์กรปกครองส่วนท้องถิ่นจะดำเนินการ

ภารกิจหลัก

๑. การปรับปรุงโครงสร้างพื้นฐาน เช่น ถนน สะพาน ทางระบายน้ำ เป็นต้น
๒. การปรับปรุงและพัฒนาสาธารณูปโภค เช่น ไฟฟ้า น้ำประปา เป็นต้น
๓. การรักษาความสะอาดของถนน ทางน้ำ ทางเดิน และที่สาธารณะ รวมทั้งการกำจัดมูลฝอยและสิ่งปฏิกูล
๔. การป้องกันและระงับโรคติดต่อ

๕. การป้องกันและบรรเทาสาธารณภัย
๖. การพัฒนาและปรับปรุงการเมืองและการบริหาร
๗. การส่งเสริมและสนับสนุนการศึกษา ศาสนาและวัฒนธรรม
๘. การส่งเสริมและสนับสนุนกลุ่มอาชีพและการเพิ่มรายได้แก่ราษฎร
๙. การฟื้นฟูและส่งเสริมศิลปวัฒนธรรม จารีตประเพณีและภูมิปัญญาท้องถิ่น
๑๐. การควบคุมอาคาร
๑๑. การสังคมสงเคราะห์ และการพัฒนาคุณภาพชีวิตเด็ก สตรี คนชรา คนพิการ และผู้ด้อยโอกาส
๑๒. การส่งเสริมและพัฒนาแหล่งท่องเที่ยว
๑๓. การส่งเสริมและพัฒนากิจการกีฬา และศูนย์เยาวชน
๑๔. การส่งเสริมการเกษตรและการประกอบอาชีพทางการเกษตร
๑๕. การพัฒนารายได้ และหาผลประโยชน์จากทรัพย์สินของ อบต.
๑๖. การจัดทำแผนพัฒนาองค์การบริหารส่วนตำบล
๑๗. การส่งเสริมประชาธิปไตย ความเสมอภาค และสิทธิเสรีภาพของประชาชน

ภารกิจรอง

๑. การจัดระเบียบชุมชน สังคมและการรักษาความปลอดภัย ความเป็นระเบียบเรียบร้อย และการอนามัย โรงมหรสพ และสาธารณสถานอื่น ๆ
๒. การคุ้มครอง ดูแล และบำรุงรักษาทรัพยากรธรรมชาติและสิ่งแวดล้อม
๓. การวางแผน และการส่งเสริมการลงทุนประกอบการค้า
๔. การสนับสนุนและส่งเสริมอุตสาหกรรมในครัวเรือน
๕. การบำรุงรักษาสถานที่ประชุม สถานที่พักผ่อนหย่อนใจและสวนสาธารณะ
๖. การส่งเสริมกลุ่มเกษตรกรและกิจการสหกรณ์
๗. การคุ้มครองดูแลและรักษาทรัพย์สินอันเป็นสาธารณสมบัติของแผ่นดิน
๘. การจัดให้มีตลาด ที่จอดรถ และกิจการเกี่ยวกับการพาณิชย์
๙. การผังเมือง
๑๐. การส่งเสริมการมีส่วนร่วมของราษฎรในการพัฒนาท้องถิ่น
๑๑. การสาธารณสุข การอนามัยครอบครัว และการรักษาพยาบาล
๑๒. การจัดให้มีและควบคุมสุสานและฌาปนสถาน
๑๓. การจัดให้มีและควบคุมการฆ่าสัตว์
๑๔. การจัดการ การบำรุงรักษา และการใช้ประโยชน์จากป่าไม้ ที่ดิน ทรัพยากรธรรมชาติและสิ่งแวดล้อม
๑๕. การขนส่งและการวิศวกรรมจราจร
๑๖. การดูแลรักษาที่สาธารณะ
๑๗. การรักษาความสงบเรียบร้อย การส่งเสริมและสนับสนุนการป้องกันและรักษาความปลอดภัยในชีวิตและทรัพย์สิน

๗. สรุปปัญหาและแนวทางในการกำหนดโครงสร้างส่วนราชการและกรอบอัตรากำลัง

องค์การบริหารส่วนตำบลโนนทอง กำหนดโครงสร้างการแบ่งส่วนราชการออกเป็น ๕ ส่วนราชการ ได้แก่

- ๑) สำนักปลัดองค์การบริหารส่วนตำบล
- ๒) กองคลัง
- ๓) กองช่าง
- ๔) กองการศึกษา ศาสนาและวัฒนธรรม
- ๕) กองสวัสดิการสังคม

ทั้งนี้ ได้กำหนดกรอบอัตรากำลังข้าราชการจำนวนทั้งสิ้น ๒๓ อัตรာ ลูกจ้างประจำ จำนวน - อัตรာ พนักงานจ้างผู้เชี่ยวชาญพิเศษ จำนวน - อัตรာ พนักงานจ้างตามภารกิจ จำนวน ๒๖ อัตรา โดยแยกเป็นพนักงานจ้างภารกิจ ประเภทคุณวุฒิ จำนวน ๑๖ อัตรา พนักงานจ้างประเภททักษะ จำนวน ๑๐ อัตรา พนักงานจ้างทั่วไป จำนวน ๑๐ อัตรา รวมกำหนดตำแหน่งเกี่ยวกับบุคลากรทั้งสิ้น จำนวน ๕๙ อัตรา

ปัญหาและแนวทางในการกำหนดโครงสร้างส่วนราชการและกรอบอัตรากำลัง เมื่อเปรียบเทียบกับองค์กรปกครองส่วนท้องถิ่นใกล้เคียง

ที่	อปท.	กำหนดส่วนราชการ	งบประมาณประจำปี ๒๕๖๓	พนักงานส่วนตำบล(อัตรา)	ลูกจ้างประจำ	ครู (คน)	พนักงานจ้างทุกตำแหน่ง
๑	อบต.โนนทอง	๕	๖๒,๐๗๐,๐๐๐	๒๓	-	๑๐	๓๖
๒	อบต.จำปาโมง	๕	๖๑,๓๐๐,๐๐๐	๒๐	-	๑๐	๔๔
๓	อบต.ข้าวสาร	๕	๓๖,๐๐๐,๐๐๐	๒๐	๑	๑๒	๒๒

เมื่อเปรียบเทียบโครงสร้างส่วนราชการ งบประมาณรายจ่ายประจำปี และจำนวนบุคลากร ปรากฏว่าองค์การบริหารส่วนตำบลโนนทอง เป็นองค์การบริหารส่วนตำบลประเภทสามัญเท่ากัน แต่จำนวนพื้นที่รับผิดชอบดูแลมีจำนวนมากกว่า องค์การบริหารส่วนตำบลทั้งสองแห่ง จึงทำให้การกำหนดบุคลากรน้อยหรือมากอยู่ในเกณฑ์ใกล้เคียงกัน

๘. โครงสร้างการกำหนดส่วนราชการ

๘.๑ โครงสร้างองค์การบริหารส่วนตำบลโนนทอง จะยังคงตำแหน่งเดิมทั้งหมดไว้ก่อน และยังไม่ขอกำหนดตำแหน่งเพิ่มในตอนนี้

โครงสร้างตามแผนอัตรากำลังปัจจุบัน	โครงสร้างตามแผนอัตรากำลังใหม่	หมายเหตุ
<p>๑. สำนักปลัดองค์การบริหารส่วนตำบล</p> <p>๑.๑ งานบริหารทั่วไป</p> <ul style="list-style-type: none"> - งานธุรการ สารบรรณ จัดทำคำสั่ง - งานอำนวยความสะดวกและข้อมูลข่าวสาร - งานประชาสัมพันธ์ - งานเลือกตั้งและทะเบียนข้อมูล - งานสนับสนุนและบริการประชาชน - งานกิจการสภา - งานสิทธิสวัสดิการ - งานทะเบียนประวัติ - งานแผนอัตรากำลัง - งานแผนพัฒนาบุคลากร - งานบรรจุแต่งตั้ง โอน ย้าย และเลื่อนระดับ - งานสอบแข่งขัน สอบคัดเลือก และการคัดเลือก <p>๑.๒ งานนโยบายและแผน</p> <ul style="list-style-type: none"> - งานนโยบายและแผนพัฒนา - งานเผยแพร่วิชาการ - งานสารสนเทศและระบบคอมพิวเตอร์ - งานงบประมาณ - งานควบคุมภายใน <p>๑.๓ งานกฎหมายและคดี</p> <ul style="list-style-type: none"> - งานกฎหมายและนิติกรรม - งานดำเนินการทางคดีและศาลปกครอง - งานร้องเรียน ร้องทุกข์ และอุทธรณ์ - งานระเบียบการคลัง - งานข้อบัญญัติ อบต. 	<p>๑. สำนักปลัดองค์การบริหารส่วนตำบล</p> <p>๑.๑ งานบริหารทั่วไป</p> <ul style="list-style-type: none"> - งานธุรการ สารบรรณ จัดทำคำสั่ง - งานอำนวยความสะดวกและข้อมูลข่าวสาร - งานประชาสัมพันธ์ - งานเลือกตั้งและทะเบียนข้อมูล. ✕ - งานสนับสนุนและบริการประชาชน - งานกิจการสภา ✕ - งานสิทธิสวัสดิการ - งานทะเบียนประวัติ - งานแผนอัตรากำลัง - งานแผนพัฒนาบุคลากร - งานบรรจุแต่งตั้ง โอน ย้าย และเลื่อนระดับ - งานสอบแข่งขัน สอบคัดเลือก และการคัดเลือก <p>๑.๒ งานนโยบายและแผน</p> <ul style="list-style-type: none"> - งานนโยบายและแผนพัฒนา - งานเผยแพร่วิชาการ - งานสารสนเทศและระบบคอมพิวเตอร์ - งานงบประมาณ - งานควบคุมภายใน <p>๑.๓ งานกฎหมายและคดี</p> <ul style="list-style-type: none"> - งานกฎหมายและนิติกรรม - งานดำเนินการทางคดีและศาลปกครอง - งานร้องเรียน ร้องทุกข์ และอุทธรณ์ - งานระเบียบการคลัง - งานข้อบัญญัติ อบต. - งานข้อบัญญัติ อบต. (เพิ่มเติม) - งานข้อบัญญัติ อบต. (เพิ่มเติม) 	

โครงสร้างตามแผนอัตรากำลังปัจจุบัน	โครงสร้างตามแผนอัตรากำลังใหม่	หมายเหตุ
<p>๑.๔ งานป้องกันและบรรเทาสาธารณภัย</p> <ul style="list-style-type: none"> - งานอำนวยความสะดวก - งานป้องกัน - งานกู้ภัย - งานช่วยเหลือและให้บริการประชาชน ในกิจการสาธารณประโยชน์ - งานช่วยเหลือฟื้นฟูบรรเทาความเดือดร้อนผู้ประสบภัย <p>๑.๕ งานส่งเสริมการเกษตร</p> <ul style="list-style-type: none"> - งานส่งเสริมการเกษตร - งานส่งเสริมปศุสัตว์ - งานควบคุมศัตรูพืช - งานวิชาการเกษตรและเทคโนโลยีทางการเกษตร - งานศูนย์ถ่ายทอดเทคโนโลยีทางการเกษตร <p>๑.๖ งานส่งเสริมสุขภาพและสาธารณสุข</p> <ul style="list-style-type: none"> - งานป้องกันโรคติดต่อ - งานควบคุมโรคทางเดินอาหาร - งานบริการวัคซีน - งาน อ.ส.ม. - งานศูนย์สุขภาพ - งานดูแลผู้สูงอายุ - งานดูแลผู้ติดเชื้อ - งานดูแลและฟื้นฟูผู้พิการ 	<p>๑.๔ งานป้องกันและบรรเทาสาธารณภัย</p> <ul style="list-style-type: none"> - งานอำนวยความสะดวก - งานป้องกัน - งานกู้ภัย - งานช่วยเหลือและให้บริการประชาชน ในกิจการสาธารณประโยชน์ - งานช่วยเหลือฟื้นฟูบรรเทาความเดือดร้อนผู้ประสบภัย <p>๑.๕ งานส่งเสริมการเกษตร</p> <ul style="list-style-type: none"> - งานส่งเสริมการเกษตร - งานส่งเสริมปศุสัตว์ - งานควบคุมศัตรูพืช - งานวิชาการเกษตรและเทคโนโลยีทางการเกษตร - งานศูนย์ถ่ายทอดเทคโนโลยีทางการเกษตร <p>๑.๖ งานส่งเสริมสุขภาพและสาธารณสุข</p> <ul style="list-style-type: none"> - งานป้องกันโรคติดต่อ - งานควบคุมโรคทางเดินอาหาร - งานบริการวัคซีน - งาน อ.ส.ม. - งานศูนย์สุขภาพ - งานดูแลผู้สูงอายุ - งานดูแลผู้ติดเชื้อ - งานดูแลและฟื้นฟูผู้พิการ 	

โครงสร้างตามแผนอัตรากำลังปัจจุบัน	โครงสร้างตามแผนอัตรากำลังใหม่	หมายเหตุ
<p>๒. กองคลัง</p> <p>๒.๑ งานการเงิน</p> <ul style="list-style-type: none"> - งานรับเงินและเบิกจ่ายเงิน - งานจัดทำฎีกาเบิกจ่ายเงิน - งานเก็บรักษาเงิน <p>๒.๒ งานบัญชี</p> <ul style="list-style-type: none"> - งานการบัญชี - งานทะเบียนคุมการเบิกจ่าย - งานงบการเงินและงบทดลอง - งานแสดงฐานะทางการเงิน - งานรายงานทางการเงิน <p>๒.๓ งานพัฒนาและจัดเก็บรายได้</p> <ul style="list-style-type: none"> - งานภาษีอากร ค่าธรรมเนียมและค่าเช่า - งานพัฒนารายได้ - งานควบคุมกิจการค้าและค่าปรับ - งานทะเบียนควบคุมและเร่งรัดรายได้ <p>๒.๔ งานทะเบียนทรัพย์สินและพัสดุ</p> <ul style="list-style-type: none"> - งานทะเบียนทรัพย์สินและแผนที่ภาษี - งานพัสดุ - งานทะเบียน ควบคุมและเบิกจ่ายวัสดุ ครุภัณฑ์และยานพาหนะ <p>๓. กองช่าง</p> <p>๓.๑ งานก่อสร้าง</p> <ul style="list-style-type: none"> - งานก่อสร้างและบูรณะถนน - งานก่อสร้างและบูรณะโครงการพิเศษ - งานระบบข้อมูลและแผนที่เส้นทางคมนาคม - งานบำรุงรักษาเครื่องจักรกลและยานพาหนะ - งานควบคุมงานก่อสร้างถนน สะพาน <p>๓.๒ งานออกแบบ ควบคุมอาคาร และผังเมือง</p> <ul style="list-style-type: none"> - งานสถาปัตยกรรมและมณฑลศิลป์ - งานวิศวกรรม - งานประเมินราคา - งานควบคุมการก่อสร้างอาคาร - งานออกแบบ - งานตกแต่งสถานที่ 	<p>๒. กองคลัง</p> <p>๒.๑ งานการเงิน</p> <ul style="list-style-type: none"> - งานรับเงินและเบิกจ่ายเงิน - งานจัดทำฎีกาเบิกจ่ายเงิน - งานเก็บรักษาเงิน <p>๒.๒ งานบัญชี</p> <ul style="list-style-type: none"> - งานการบัญชี - งานทะเบียนคุมการเบิกจ่าย - งานงบการเงินและงบทดลอง - งานแสดงฐานะทางการเงิน - งานรายงานทางการเงิน <p>๒.๓ งานพัฒนาและจัดเก็บรายได้</p> <ul style="list-style-type: none"> - งานภาษีอากร ค่าธรรมเนียมและค่าเช่า - งานพัฒนารายได้ - งานควบคุมกิจการค้าและค่าปรับ - งานทะเบียนควบคุมและเร่งรัดรายได้ <p>๒.๔ งานทะเบียนทรัพย์สินและพัสดุ</p> <ul style="list-style-type: none"> - งานทะเบียนทรัพย์สินและแผนที่ภาษี - งานพัสดุ - งานทะเบียน ควบคุมและเบิกจ่ายวัสดุ ครุภัณฑ์และยานพาหนะ <p>๓. กองช่าง</p> <p>๓.๑ งานก่อสร้าง</p> <ul style="list-style-type: none"> - งานก่อสร้างและบูรณะถนน - งานก่อสร้างและบูรณะโครงการพิเศษ - งานระบบข้อมูลและแผนที่เส้นทางคมนาคม - งานบำรุงรักษาเครื่องจักรกลและยานพาหนะ - งานควบคุมงานก่อสร้างถนน สะพาน <p>๓.๒ งานออกแบบ ควบคุมอาคาร และผังเมือง</p> <ul style="list-style-type: none"> - งานสถาปัตยกรรมและมณฑลศิลป์ - งานวิศวกรรม - งานประเมินราคา - งานควบคุมการก่อสร้างอาคาร - งานออกแบบ - งานตกแต่งสถานที่ 	

โครงสร้างตามแผนอัตรากำลังปัจจุบัน	โครงสร้างตามแผนอัตรากำลังใหม่	หมายเหตุ
<p>๓.๓ งานประสานสาธารณูปโภค</p> <ul style="list-style-type: none"> - งานประสานสาธารณูปโภคเช่น ไฟฟ้า เป็นต้น และกิจการประปา - งานขนส่งและวิศวกรรมจราจร - งานระบายน้ำ <p>๔. กองการศึกษา ศาสนา และวัฒนธรรม</p> <p>๔.๑ งานบริหารการศึกษา</p> <ul style="list-style-type: none"> - งานแผนงานและวิชาการ - งานการศึกษาขั้นพื้นฐาน - งานการศึกษาปฐมวัย - งานนิเทศและประกันคุณภาพการศึกษา <p>๔.๒ งานส่งเสริมการศึกษาศาสนาและวัฒนธรรม</p> <ul style="list-style-type: none"> - งานกิจการศาสนา - งานงานส่งเสริมประเพณี ศิลปวัฒนธรรม - งานกิจการเด็กและเยาวชน - งานกีฬาและนันทนาการ - งานห้องสมุดพิพิธภัณฑ์และเครือข่ายทางการศึกษา <p>๕. กองสวัสดิการสังคม</p> <p>๕.๑ งานสวัสดิการสังคม</p> <ul style="list-style-type: none"> - งานสวัสดิการชุมชน - งานพัฒนาชุมชน - งานพัฒนาคุณภาพชีวิต <p>๕.๒ งานสังคมสงเคราะห์</p> <ul style="list-style-type: none"> - งานสงเคราะห์เด็กสตรี คนชรา และผู้ด้อยโอกาส - งานสงเคราะห์ราษฎรประจำหมู่บ้าน <p>๕.๓ งานส่งเสริมและพัฒนาสตรี</p> <ul style="list-style-type: none"> - งานส่งเสริมอาชีพ - งานพัฒนาสตรี - งานฝึกอบรมและพัฒนาสตรี 	<p>๓.๓ งานประสานสาธารณูปโภค</p> <ul style="list-style-type: none"> - งานประสานสาธารณูปโภคเช่น ไฟฟ้า เป็นต้น และกิจการประปา - งานขนส่งและวิศวกรรมจราจร - งานระบายน้ำ <p>๔. กองการศึกษา ศาสนา และวัฒนธรรม</p> <p>๔.๑ งานบริหารการศึกษา</p> <ul style="list-style-type: none"> - งานแผนงานและวิชาการ - งานการศึกษาขั้นพื้นฐาน - งานการศึกษาปฐมวัย - งานนิเทศและประกันคุณภาพการศึกษา <p>๔.๒ งานส่งเสริมการศึกษาศาสนาและวัฒนธรรม</p> <ul style="list-style-type: none"> - งานกิจการศาสนา - งานงานส่งเสริมประเพณี ศิลปวัฒนธรรม - งานกิจการเด็กและเยาวชน - งานกีฬาและนันทนาการ - งานห้องสมุดพิพิธภัณฑ์และเครือข่ายทางการศึกษา <p>๕. กองสวัสดิการสังคม</p> <p>๕.๑ งานสวัสดิการสังคม</p> <ul style="list-style-type: none"> - งานสวัสดิการชุมชน - งานพัฒนาชุมชน - งานพัฒนาคุณภาพชีวิต <p>๕.๒ งานสังคมสงเคราะห์</p> <ul style="list-style-type: none"> - งานสงเคราะห์เด็กสตรี คนชรา และผู้ด้อยโอกาส - งานสงเคราะห์ราษฎรประจำหมู่บ้าน <p>๕.๓ งานส่งเสริมและพัฒนาสตรี</p> <ul style="list-style-type: none"> - งานส่งเสริมอาชีพ - งานพัฒนาสตรี - งานฝึกอบรมและพัฒนาสตรี 	

๘.๒ การวิเคราะห์การกำหนดตำแหน่ง

องค์การบริหารส่วนตำบลโนนทอง เมื่อได้วิเคราะห์ภารกิจและปริมาณงาน และได้จัดทำโครงสร้าง กำหนดส่วนราชการใหม่แล้ว องค์การบริหารส่วนตำบลโนนทอง ได้ทำการวิเคราะห์เพื่อประมาณการกรอบอัตรากำลัง ใน อนาคตว่าระยะเวลา ๓ ปีต่อไปข้างหน้า จะต้องใช้ข้าราชการองค์การบริหารส่วนตำบลตำแหน่งใด จำนวน เท่าใด จึงจะเหมาะสมกับภารกิจ และปริมาณงาน และใช้จ่ายงบประมาณ เพื่อให้สามารถบริหารงานเป็นไปอย่างมีประสิทธิภาพ ประสิทธิผล โดยนำผลการวิเคราะห์มากรอกข้อมูลลงในกรอบอัตรากำลัง ๓ ปี ได้ดังนี้

กรอบอัตรากำลัง ๓ ปี ระหว่างปี งบประมาณ ๒๕๖๔ - ๒๕๖๖

ส่วนราชการ	กรอบอัตรากำลังเดิม	อัตราตำแหน่งที่คาดว่าจะต้อง ใช้ในช่วงระยะเวลา ๓ ปี ข้างหน้า			เพิ่ม/ลด			หมายเหตุ
		๒๕๖๔	๒๕๖๕	๒๕๖๖	๒๕๖๔	๒๕๖๕	๒๕๖๖	
ปลัดองค์การบริหารส่วนตำบล (นักบริหารงานท้องถิ่น ระดับกลาง)	๑	๑	๑	๑	-	-	-	
รองปลัดองค์การบริหารส่วนตำบล (นักบริหารงานท้องถิ่น ระดับต้น)	๑	๑	๑	๑	-	-	-	
สำนักปลัด อบต.								
หัวหน้าสำนักปลัด (นักบริหารงานทั่วไป ระดับต้น)	๑	๑	๑	๑	-	-	-	
นักทรัพยากรบุคคล (ชำนาญการ)	๑	๑	๑	๑	-	-	-	
นักวิเคราะห์นโยบายและแผน (ปฏิบัติการ)	๑	๑	๑	๑	-	-	-	
นิติกร (ชำนาญการ)	๑	๑	๑	๑	-	-	-	
นักวิชาการสาธารณสุข (ปก./ชก.)	๑	๑	๑	๑	-	-	-	เดิมว่าง
เจ้าพนักงานธุรการ (ชำนาญงาน)	๑	๑	๑	๑	-	-	-	
เจ้าพนักงานธุรการ (ปง./ชง.)	๑	๑	๑	๑	-	-	-	เดิมว่าง
เจ้าพนักงานป้องกันและบรรเทาสาธารณภัย (ปง./ชง.)	๑	๑	๑	๑	-	-	-	เดิมว่าง
พนักงานจ้าง								
ผู้ช่วยนักวิเคราะห์นโยบายและแผน (คุณวุฒิ)	๑	๑	๑	๑	-	-	-	
ผู้ช่วยนักวิชาการเกษตร (คุณวุฒิ)	๑	๑	๑	๑	-	-	-	
ผู้ช่วยนักวิชาการสาธารณสุข(คุณวุฒิ)	๑	๑	๑	๑	-	-	-	
ผู้ช่วยเจ้าพนักงานป้องกันฯ(คุณวุฒิ)	๑	๑	๑	๑	-	-	-	
ผู้ช่วยเจ้าพนักงานธุรการ ๑ (คุณวุฒิ)	๑	๑	๑	๑	-	-	-	
ผู้ช่วยเจ้าพนักงานธุรการ ๒ (คุณวุฒิ)	๑	๑	๑	๑	-	-	-	
พนักงานขับรถยนต์ (พ.ทั่วไป)	๑	๑	๑	๑	-	-	-	

พนักงานขับรถดับเพลิง (พ.ทั่วไป)	๑	๑	๑	๑	-	-	-	
พนักงานดับเพลิง (พ.ทั่วไป)	๑	๑	๑	๑	-	-	-	
นักการภารโรง (พ.ทั่วไป)	๑	๑	๑	๑	-	-	-	
ยามรักษาการณ์ (พ.ทั่วไป)	๑	๑	๑	๑	-	-	-	
คนงานทั่วไป	๒	๒	๒	๒	-	-	-	
กองคลัง								
ผู้อำนวยการกองคลัง (นักบริหารงานคลัง ระดับต้น)	๑	๑	๑	๑	-	-	-	
นักวิชาการเงินและบัญชี (ชำนาญการ)	๑	๑	๑	๑	-	-	-	
นักวิชาการพัสดุ (ปฏิบัติการ)	๑	๑	๑	๑	-	-	-	
เจ้าพนักงานการเงินและบัญชี (ปง./ชง.)	๑	๑	๑	๑	-	-	-	เดิมว่าง
เจ้าพนักงานพัสดุ (ปง./ชง.)	๑	๑	๑	๑	-	-	-	เดิมว่าง
เจ้าพนักงานจัดเก็บรายได้ (ปง./ชง.)	๑	๑	๑	๑	-	-	-	เดิมว่าง
พนักงานจ้าง								
ผู้ช่วยเจ้าพนักงานการเงินและบัญชี (คุณวุฒิ)	๑	๑	๑	๑	-	-	-	
ผู้ช่วยเจ้าพนักงานพัสดุ (คุณวุฒิ)	๑	๑	๑	๑	-	-	-	
ผู้ช่วยเจ้าพนักงานจัดเก็บรายได้ (คุณวุฒิ)	๑	๑	๑	๑	-	-	-	
คนงานทั่วไป	๑	๑	๑	๑	-	-	-	
กองช่าง								
ผู้อำนวยการกองช่าง (นักบริหารงานช่าง ระดับต้น)	๑	๑	๑	๑	-	-	-	
นักจัดการงานช่าง (ปก./ชก.)	๑	๑	๑	๑	-	-	-	เดิมว่าง
นายช่างโยธา (ชำนาญงาน)	๑	๑	๑	๑	-	-	-	
พนักงานจ้าง								
ผู้ช่วยนายช่างโยธา (คุณวุฒิ)	๑	๑	๑	๑	-	-	-	
ผู้ช่วยนายช่างสำรวจ (คุณวุฒิ)	๑	๑	๑	๑	-	-	-	
ผู้ช่วยนายช่างไฟฟ้า (คุณวุฒิ)	๑	๑	๑	๑	-	-	-	
พนักงานผลิตน้ำประปา (พ.ทั่วไป)	๑	๑	๑	๑	-	-	-	
กองการศึกษา ศาสนาและวัฒนธรรม								
ผู้อำนวยการกองการศึกษา (นักบริหารงานศึกษา ระดับต้น)	๑	๑	๑	๑	-	-	-	
นักวิชาการศึกษา (ปก./ชก.)	๑	๑	๑	๑	-	-	-	เดิมว่าง
ครู	๘	๘	๘	๘	-	-	-	
ครู	๒	๒	๒	๒	-	-	-	เดิมว่าง

ครูผู้ดูแลเด็ก	๕	๕	๕	๕	-	-	-	เต็มว่าง
พนักงานจ้าง								
ผู้ช่วยนักวิชาการการศึกษา (คุณวุฒิ)	๑	๑	๑	๑	-	-	-	
ผู้ช่วยเจ้าพนักงานการเงินฯ(คุณวุฒิ)	๑	๑	๑	๑	-	-	-	เต็มว่าง
ผู้ช่วยครูผู้ดูแลเด็ก (ทักษะ)	๑๐	๑๐	๑๐	๑๐	-	-	-	
คนงานทั่วไป	๑	๑	๑	๑	-	-	-	
กองสวัสดิการสังคม								
ผู้อำนวยการกองสวัสดิการสังคม (นักบริหารงานสวัสดิการสังคม ระดับต้น)	๑	๑	๑	๑	-	-	-	
นักพัฒนาชุมชน (ปก./ชก.)	๑	๑	๑	๑	-	-	-	
พนักงานจ้าง								
ผู้ช่วยนักพัฒนาชุมชน (คุณวุฒิ)	๑	๑	๑	๑	-	-	-	
ผู้ช่วยเจ้าพนักงานพัฒนาชุมชน (คุณวุฒิ)	๑	๑	๑	๑	-	-	-	เต็มว่าง
รวม	๗๑	๗๑	๗๑	๗๑	-	-	-	

๕. การใช้จ่ายเงินอุดหนุนวิจัยและพัฒนา

ที่	ชื่อสถาน	ระดับตำแหน่ง	จำนวนผู้ทั้งหมด	จำนวนที่มีอยู่ปัจจุบัน		อัตราตำแหน่งที่คาดว่าจะต้องในช่วงระยะเวลา ๓ ปีข้างหน้า			การใช้จ่ายที่ต้องการเพิ่มขึ้น (ก)			ค่าใช้จ่ายรวม (ข)			หมายเหตุ
				จำนวน	เงินประจำตำแหน่ง (๒)	๖๔	๖๕	๖๖	๖๔	๖๕	๖๖	๖๔	๖๕	๖๖	
๑	ปลัดองค์การบริหารส่วนตำบล (นักบริหารงานท้องถิ่น)	กลาง	๑	๔๓๗,๕๐๐	๑๖๘,๐๐๐	๑	๑	๑	-	๑๖,๕๖๐	๑๖,๕๖๐	๑๖,๕๖๐	๖๓๘,๖๘๐	๖๖	(๓๖,๕๕๐)
๒	รองปลัด อบต. (นักบริหารงานท้องถิ่น)	ต้น	๑	๔๐๒,๗๒๐	๕๒,๐๐๐	๑	๑	๑	-	๑๓,๕๕๐	๑๓,๐๘๐	๑๓,๐๘๐	๕๕๘,๒๖๐	๖๖	(๓๓,๕๖๐)
๓	สำนักปลัด อบต.(๐๑)	ต้น	๑	๓๕๙,๓๒๐	๕๒,๐๐๐	๑	๑	๑	-	๑๓,๓๒๐	๑๓,๓๒๐	๑๓,๓๒๐	๕๑๓,๙๖๐	๖๖	(๒๙,๑๑๐)
๔	นักทรัพยากรบุคคล	ชำนาญการ	๑	๓๘๖,๕๖๐		๑	๑	๑	-	๑๓,๕๕๐	๑๓,๓๒๐	๑๓,๓๒๐	๕๐๙,๓๒๐	๖๕	(๓๑,๘๘๐)
๕	นักวิเคราะห์นโยบายและแผน	ปฏิบัติการ	๑	๒๒๖,๐๘๐		๑	๑	๑	-	๗,๖๘๐	๗,๖๘๐	๗,๖๘๐	๒๓๓,๗๖๐	๖๕	(๑๘,๘๕๐)
๖	นิติกร	ชำนาญการ	๑	๓๖๒,๖๕๐	๕๕,๐๐๐	๑	๑	๑	-	๑๓,๕๕๐	๑๓,๓๒๐	๑๓,๓๒๐	๕๑๓,๕๐๐	๖๕	(๓๐,๒๒๐)
๗	นักวิชาการสาธารณสุข	ป.ก./ช.ก.	๑	๓๕๕,๓๒๐		๑	๑	๑	-	๑๒,๐๐๐	๑๒,๐๐๐	๑๒,๐๐๐	๓๖๗,๓๒๐	๖๕	ว่างเดิม
๘	เจ้าพนักงานธุรการ	ปฏิบัติงาน	๑	๓๑๘,๙๖๐	๒๑,๙๖๐	๑	๑	๑	-	๑๐,๙๖๐	๑๑,๒๘๐	๑๑,๙๖๐	๓๓๙,๐๕๐	๖๕	(๒๖,๕๕๐)
๙	เจ้าพนักงานธุรการ	ป.ง./ช.ง.	๑	๒๘๗,๙๐๐		๑	๑	๑	-	๙,๗๒๐	๙,๗๒๐	๙,๗๒๐	๓๐๗,๐๖๐	๖๕	ว่างเดิม
๑๐	เจ้าพนักงานป้องกันและบรรเทาสาธารณภัย	ป.ง./ช.ง.	๑	๒๘๗,๙๐๐		๑	๑	๑	-	๙,๗๒๐	๙,๗๒๐	๙,๗๒๐	๓๐๗,๐๖๐	๖๕	ว่างเดิม
	พนักงานจ้าง														
๑๑	ผู้ช่วยนักวิเคราะห์นโยบายและแผน		๑	๒๒๓,๓๒๐		๑	๑	๑	-	๙,๐๐๐	๙,๓๖๐	๙,๓๖๐	๒๓๑,๖๘๐	๖๕	(๑๘,๖๑๐)
๑๒	ผู้ช่วยนักวิชาการเกษตร		๑	๒๐๘,๘๐๐		๑	๑	๑	-	๘,๕๐๐	๘,๗๖๐	๘,๗๖๐	๒๑๗,๕๖๐	๖๕	(๑๗,๕๐๐)

ที่	ชื่อสายงาน	ระดับตำแหน่ง	จำนวนทั้งหมด	จำนวนที่มีอยู่ปัจจุบัน			อัตราค่าแถมที่คาดว่าจะต้องใช้ในการชำระระยะ ๓ ปีข้างหน้า			อัตราค่าเลี้ยงคนเพิ่ม/ลด			ภาระค่าใช้จ่ายที่ต้องการเพิ่มขึ้น			ค่าใช้จ่ายรวม (๔)			หมายเหตุ
				จำนวน	จำนวนเงิน (๑)	เงินประจำตำแหน่ง (๒)	๖๔	๖๕	๖๖	๖๔	๖๕	๖๖	๖๔	๖๕	๖๖	๖๔	๖๕	๖๖	
๑๓	ผู้ช่วยเจ้าพนักงานธุรการ๑		๑	๑๔๑,๓๒๐		๑	๑	-	-	-	๑๔๑,๓๒๐	๑๔๑,๓๒๐	๑๔๑,๓๒๐	๑๔๑,๓๒๐	๑๔๑,๓๒๐	๑๔๑,๓๒๐	๑๔๑,๓๒๐	๑๔๑,๓๒๐	
๑๔	ผู้ช่วยเจ้าพนักงานธุรการ๒		๑	๑๔๓,๕๒๐		๑	๑	-	-	-	๑๔๓,๕๒๐	๑๔๓,๕๒๐	๑๔๓,๕๒๐	๑๔๓,๕๒๐	๑๔๓,๕๒๐	๑๔๓,๕๒๐	๑๔๓,๕๒๐	๑๔๓,๕๒๐	
๑๕	พนักงานขับรถยนต์		๑	๑๐๘,๐๐๐		๑	๑	-	-	-	๑๐๘,๐๐๐	๑๐๘,๐๐๐	๑๐๘,๐๐๐	๑๐๘,๐๐๐	๑๐๘,๐๐๐	๑๐๘,๐๐๐	๑๐๘,๐๐๐	๑๐๘,๐๐๐	
๑๖	พนักงานขับรถดับเพลิง		๑	๑๐๘,๐๐๐		๑	๑	-	-	-	๑๐๘,๐๐๐	๑๐๘,๐๐๐	๑๐๘,๐๐๐	๑๐๘,๐๐๐	๑๐๘,๐๐๐	๑๐๘,๐๐๐	๑๐๘,๐๐๐	๑๐๘,๐๐๐	
๑๗	พนักงานดับเพลิง		๑	๑๐๘,๐๐๐		๑	๑	-	-	-	๑๐๘,๐๐๐	๑๐๘,๐๐๐	๑๐๘,๐๐๐	๑๐๘,๐๐๐	๑๐๘,๐๐๐	๑๐๘,๐๐๐	๑๐๘,๐๐๐	๑๐๘,๐๐๐	
๑๘	นักการภารโรง		๑	๑๐๘,๐๐๐		๑	๑	-	-	-	๑๐๘,๐๐๐	๑๐๘,๐๐๐	๑๐๘,๐๐๐	๑๐๘,๐๐๐	๑๐๘,๐๐๐	๑๐๘,๐๐๐	๑๐๘,๐๐๐	๑๐๘,๐๐๐	
๑๙	ยามรักษาการณ์		๑	๑๐๘,๐๐๐		๑	๑	-	-	-	๑๐๘,๐๐๐	๑๐๘,๐๐๐	๑๐๘,๐๐๐	๑๐๘,๐๐๐	๑๐๘,๐๐๐	๑๐๘,๐๐๐	๑๐๘,๐๐๐	๑๐๘,๐๐๐	
๒๐	คนงานทั่วไป		๒	๒๑๖,๐๐๐		๒	๒	-	-	-	๒๑๖,๐๐๐	๒๑๖,๐๐๐	๒๑๖,๐๐๐	๒๑๖,๐๐๐	๒๑๖,๐๐๐	๒๑๖,๐๐๐	๒๑๖,๐๐๐	๒๑๖,๐๐๐	
	กองคลัง (๑๔)																		
๒๑	ผู้อำนวยการกองคลัง (นักบริหารงานคลัง)	คณบดี	๑	๔๓๕,๗๒๐	๔๒,๐๐๐	๑	๑	-	-	-	๑๓,๒๐๐	๑๓,๒๐๐	๑๓,๒๐๐	๑๓,๒๐๐	๑๓,๒๐๐	๑๓,๒๐๐	๑๓,๒๐๐	๑๓,๒๐๐	(๓๖,๓๑๐)
๒๒	นักวิชาการเงินและบัญชี	ชำนาญการ	๑	๓๒๘,๗๒๐		๑	๑	-	-	-	๑๒,๘๒๐	๑๓,๔๔๐	๑๓,๒๐๐	๑๓,๒๐๐	๑๓,๒๐๐	๑๓,๒๐๐	๑๓,๒๐๐	๑๓,๒๐๐	(๒๗,๔๘๐)
๒๓	นักวิชาการพัสดุ	ปฏิบัติการ	๑	๑๙๙,๒๐๐		๑	๑	-	-	-	๘,๒๘๐	๗,๐๘๐	๗,๒๘๐	๗,๒๘๐	๗,๒๘๐	๗,๒๘๐	๗,๒๘๐	๗,๒๘๐	(๑๖,๖๐๐)
๒๔	เจ้าพนักงานการเงินและบัญชี	ปง./ชง.	๑	๒๙๗,๙๐๐		๑	๑	-	-	-	๙,๗๒๐	๙,๗๒๐	๙,๗๒๐	๙,๗๒๐	๙,๗๒๐	๙,๗๒๐	๙,๗๒๐	๙,๗๒๐	ว่างเต็ม
๒๕	เจ้าพนักงานพัสดุ	ปง./ชง.	๑	๒๙๗,๙๐๐		๑	๑	-	-	-	๙,๗๒๐	๙,๗๒๐	๙,๗๒๐	๙,๗๒๐	๙,๗๒๐	๙,๗๒๐	๙,๗๒๐	๙,๗๒๐	ว่างเต็ม
๒๖	เจ้าพนักงานจัดเก็บรายได้	ปง./ชง.	๑	๒๙๗,๙๐๐		๑	๑	-	-	-	๙,๗๒๐	๙,๗๒๐	๙,๗๒๐	๙,๗๒๐	๙,๗๒๐	๙,๗๒๐	๙,๗๒๐	๙,๗๒๐	ว่างเต็ม

ที่	ชื่อสายงาน	ระดับตำแหน่ง	จำนวนทั้งหมด	จำนวนที่มีอยู่ปัจจุบัน			อัตราตำแหน่งที่คาดว่าจะต้องใช้ในวงระยะเวลา ๓ ปีข้างหน้า			อัตรากำลังคนเพิ่ม/ลด	การใช้จ่ายที่ต้องการเพิ่มขึ้น (ก)			ค่าใช้จ่ายรวม (จ)			หมายเหตุ
				จำนวนคน	จำนวนเงิน (๑)	เงินประจำตำแหน่ง (๒)	บ๔	บ๕	บ๖		บ๔	บ๕	บ๖	บ๔	บ๕	บ๖	
	พนักงานจ้าง																
๒๗	ผู้ช่วยเจ้าพนักงานการเงินและบัญชี		๑	๑๔๘,๕๖๐			๑	๑	-	-	๖,๒๔๐	๖,๒๔๐	๑๕๕,๕๖๐	๑๖๑,๘๐๐	๑๖๗,๒๘๐	(๑๒,๓๘๐)	
๒๘	ผู้ช่วยเจ้าพนักงานพัสดุ		๑	๑๕๒,๒๐๐			๑	๑	-	-	๕,๗๖๐	๕,๗๖๐	๑๕๗,๙๖๐	๑๖๓,๗๒๐	๑๖๙,๕๕๐	(๑๑,๘๕๐)	
๒๙	ผู้ช่วยเจ้าพนักงานจัดเก็บรายได้		๑	๑๔๘,๘๐๐			๑	๑	-	-	๖,๒๔๐	๖,๒๔๐	๑๕๕,๘๐๐	๑๖๑,๐๔๐	๑๖๗,๕๒๐	(๑๒,๔๐๐)	
๓๐	คนงานทั่วไป		๑	๑๐๘,๐๐๐			๑	๑	-	-	๐	๐	๑๐๘,๐๐๐	๑๐๘,๐๐๐	๑๐๘,๐๐๐		
	กองช่าง (๑๕)																
๓๑	ผู้อำนวยการกองช่าง (มีบริหารงานช่าง)	ต้น	๑	๓๘๘,๔๐๐	๔๒,๐๐๐		๑	๑	-	-	๑๓,๔๔๐	๑๓,๔๔๐	๓๙๑,๘๔๐	๔๐๕,๒๘๐	๔๑๒,๖๘๐	(๓๒,๔๕๐)	
๓๒	นักจัดการงานช่าง	ปก./ชก.	๑	๓๕๕,๓๒๐			๑	๑	-	-	๑๒,๐๐๐	๑๒,๐๐๐	๓๖๗,๓๒๐	๓๗๙,๓๒๐	๓๘๑,๓๒๐	วางเดิม	
๓๓	นายช่างโยธา	ชำนาญงาน	๑	๒๘๐,๔๔๐			๑	๑	-	-	๑๐,๘๐๐	๑๐,๘๐๐	๒๘๑,๒๔๐	๒๙๒,๐๔๐	๒๙๗,๘๔๐	(๒๓,๘๗๐)	
	พนักงานจ้าง																
๓๔	ผู้ช่วยนายช่างโยธา		๑	๑๕๙,๙๖๐			๑	๑	-	-	๖,๗๒๐	๖,๗๒๐	๑๖๖,๖๘๐	๑๗๓,๔๐๐	๑๗๙,๒๐๐	(๑๓,๓๓๐)	
๓๕	ผู้ช่วยนายช่างสำรวจ		๑	๑๖๗,๕๒๐			๑	๑	-	-	๖,๗๒๐	๖,๗๒๐	๑๗๔,๒๔๐	๑๘๑,๐๐๐	๑๘๖,๘๒๐	(๑๓,๕๖๐)	
๓๖	ผู้ช่วยนายช่างไฟฟ้า		๑	๑๓๕,๙๖๐			๑	๑	-	-	๕,๙๖๐	๕,๙๖๐	๑๔๑,๙๒๐	๑๔๗,๘๘๐	๑๕๓,๖๘๐	(๑๑,๓๓๐)	
๓๗	พนักงานผลิตน้ำมันปลา (พ.ทั่วไป)		๑	๑๐๘,๐๐๐			๑	๑	-	-	๐	๐	๑๐๘,๐๐๐	๑๐๘,๐๐๐	๑๐๘,๐๐๐		

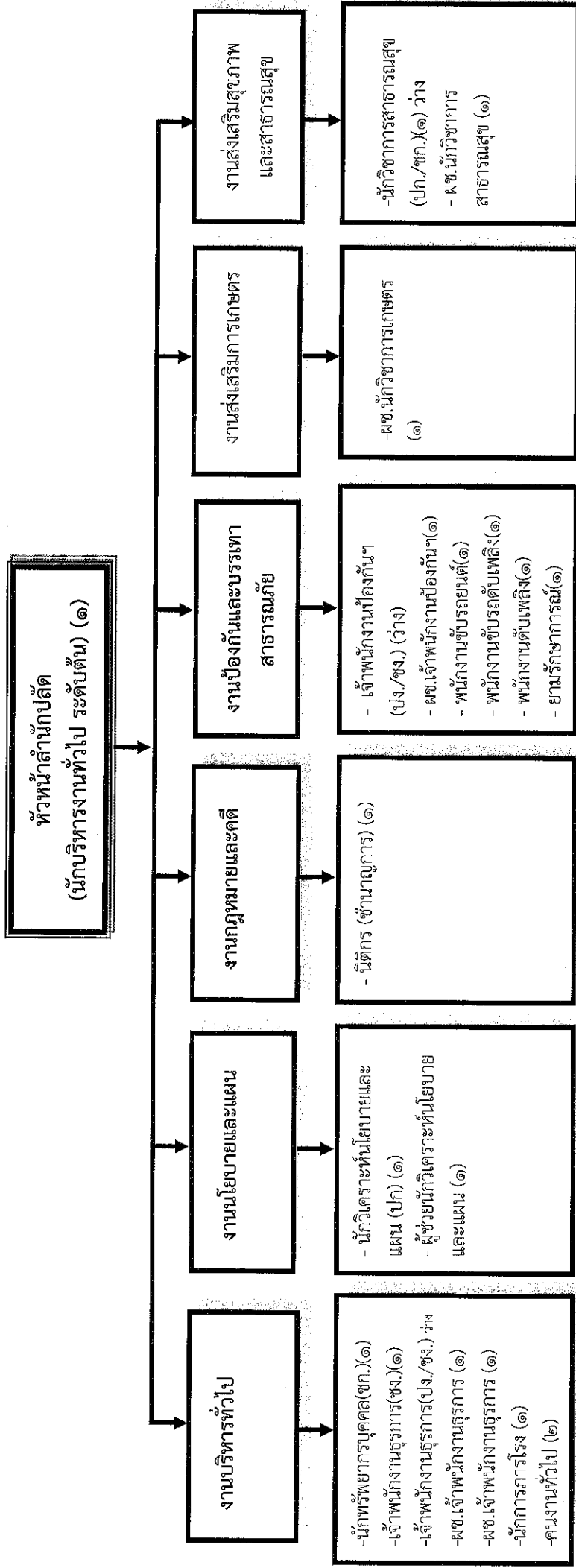
ที่	ชื่อสายงาน	ระดับตำแหน่ง	จำนวนทั้งหมด	จำนวนที่มีอยู่ปัจจุบัน			อัตราค่าแถมที่คาดว่าจะต้องใช้ในการระหว่างระยะ ๓ ปีข้างหน้า			อัตรากำลังคนเพิ่ม/ลด			ภาระค่าใช้จ่ายที่โครงการเพิ่มขึ้น (๓)			ค่าใช้จ่ายรวม (๔)			หมายเหตุ
				จำนวนคน	จำนวนเงิน (๑)	เงินประจำตำแหน่ง (๒)	๖๔	๖๕	๖๖	๖๔	๖๕	๖๖	๖๔	๖๕	๖๖	๖๔	๖๕	๖๖	
๓๙	กองการศึกษา ๗ (๐๔)	ต้น	๑	๓๘๘,๔๐๐	๔๒,๐๐๐		๑	๑	๑	-	-	-	๑๓,๔๕๐	๑๓,๔๕๐	๑๓,๔๕๐	๔๕๘,๓๐๐	๔๗๑,๒๐๐	๔๗๑,๒๐๐	(๓๒,๕๕๐)
๔๐	ผู้อำนวยการกองการศึกษา (นักบริหารงานศึกษา)	ปก./ชก.	๑	๓๕๕,๓๒๐			๑	๑	๑	-	-	-	๑๒,๐๐๐	๑๒,๐๐๐	๑๒,๐๐๐	๓๗๓,๓๒๐	๓๘๕,๓๒๐	๓๘๕,๓๒๐	ว่างเต็ม
๔๑	ครู		๘				๘	๘	๘	-	-	-	-	-	-	-	-	-	-
๔๒	ครู		๒				๒	๒	๒	-	-	-	-	-	-	-	-	-	-
๔๓	ครูผู้ดูแลเด็ก		๕				๕	๕	๕	-	-	-	-	-	-	-	-	-	ว่างเต็ม (เขียนอย่างไรว่าเต็ม)
๔๔	พนักงานจ้าง ผู้ช่วย นักวิชาการศึกษา		๑	๑๘๗,๒๐๐			๑	๑	๑	-	-	-	๗,๕๖๐	๗,๕๖๐	๗,๕๖๐	๒๐๒,๕๖๐	๒๐๒,๕๖๐	๒๐๒,๕๖๐	(๑๕,๖๐๐)
๔๕	ผู้ช่วยครูผู้ดูแลเด็ก		๑๐	๒๑๕,๐๘๐			๑๐	๑๐	๑๐	-	-	-	๕๓,๗๔๐	๕๕,๙๒๐	๕๘,๕๖๐	๒๖๗,๘๐๐	๒๖๗,๘๐๐	๒๖๗,๘๐๐	ส่วนเกินท้องถิ่นจ่าย
๔๖	คนงานทั่วไป		๑	๑๐๘,๐๐๐			๑	๑	๑	-	-	-	๐	๐	๐	๑๐๘,๐๐๐	๑๐๘,๐๐๐	๑๐๘,๐๐๐	
๔๗	กองสวัสดิการสังคม (๑๑)	ต้น	๑	๓๔๙,๓๒๐	๔๒,๐๐๐		๑	๑	๑	-	-	-	๑๓,๓๒๐	๑๓,๔๕๐	๑๓,๓๒๐	๔๐๘,๐๙๐	๔๒๑,๕๐๐	๔๒๑,๕๐๐	(๒๙,๑๑๐)

ที่	ชื่อสถานงาน	ระดับตำแหน่ง	จำนวนทั้งหมด	จำนวนที่มีอยู่ปัจจุบัน		อัตราค่าแรงที่คาดว่าจะต้องใช้ในชวาระระยะ ๓ ปีข้างหน้า			อัตรากำลังคนเพิ่ม/ลด			ภาระค่าใช้จ่ายที่ต้องการเพิ่มขึ้น (๓)			ค่าใช้จ่ายรวม (๔)			หมายเหตุ	
				จำนวน	เงินประจำตำแหน่ง (๑)	๖๔	๖๕	๖๖	๖๔	๖๕	๖๖	๖๔	๖๕	๖๖	๖๔	๖๕	๖๖		
๔๘	นักพัฒนาชุมชน	ปฏิบัติกร	๑	๑๘๐,๗๒๐	๑	๑	๑	-	-	-	๘,๓๖๐	๘,๓๖๐	๘,๓๖๐	๑๘๙,๐๘๐	๑๙๗,๔๔๐	๒๐๗,๘๔๐			
๔๙	พนักงานจ้าง																		
๕๐	ผ.ช.นักพัฒนาชุมชน		๑	๑๘๐,๐๐๐	๑	๑	๑	-	-	-	๗,๒๐๐	๗,๒๐๐	๗,๒๐๐	๑๘๗,๒๐๐	๑๙๕,๔๐๐	๒๐๒,๕๖๐			
๕๑	ผ.ช.จ.พ.ง.พัฒนาชุมชน		๑	๑๓๘,๐๐๐	๑	๑	๑	-	-	-	๐	๕,๕๒๐	๕,๕๒๐	๑๓๘,๐๐๐	๑๔๓,๕๒๐	๑๕๙,๐๘๐			ว่างเดิม
(๔)	รวม		๗๑	๑๑,๐๐๘,๗๔๐	๗๑	๗๑	๗๑	-	-	-	๔๐๑,๘๖๐	๔๑๒,๒๐๐	๔๑๗,๐๐๐	๑๑,๘๑๑,๕๖๐	๑๒,๓๕๓,๘๖๐	๑๓,๐๑๐,๓๖๔			
(๕)	ประมาณการประโยชน์ตอบแทนอื่น ๑๕ %																		
(๖)	รวมเป็นค่าใช้จ่ายบุคคลทั้งสิ้น																		
(๗)	คิดเป็นร้อยละ ๔๐ ของงบประมาณรายจ่ายประจำปี																		

หมายเหตุ

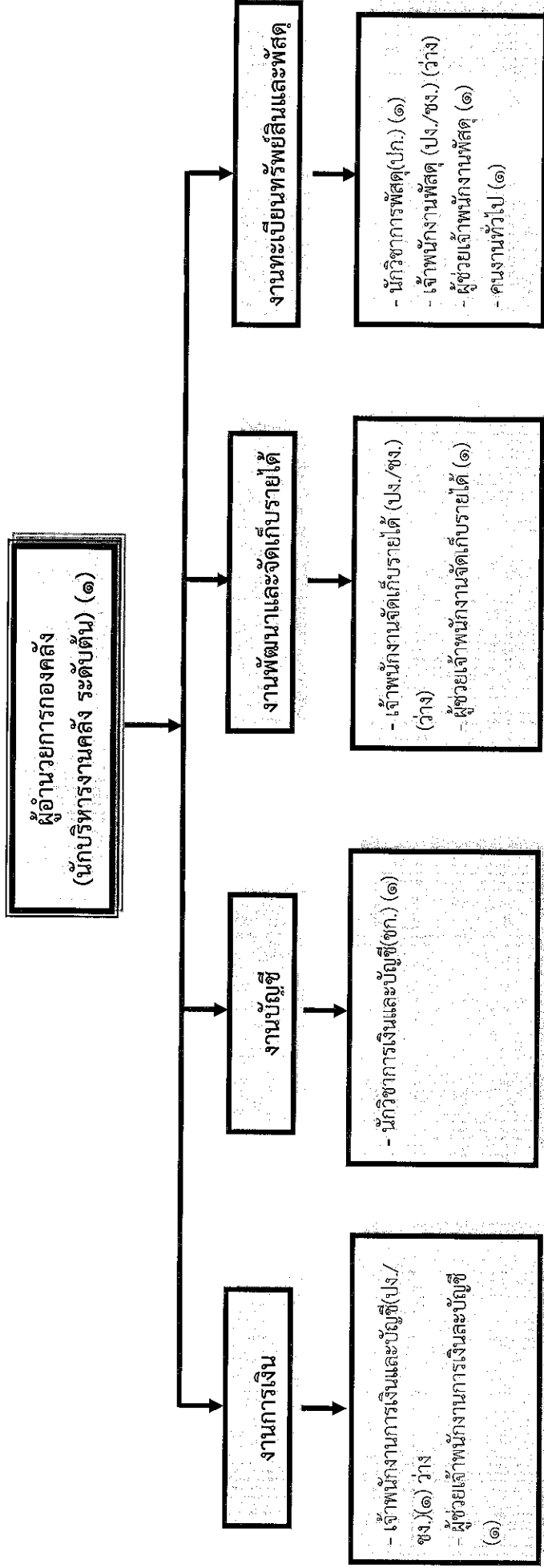
- (๑) รายจ่ายจริง
 - (๒) คิดจาก (เงินเดือนขั้นต่ำ+ขั้นสูงของระดับตำแหน่งที่เพิ่มขึ้นหารด้วย ๒ คูณด้วย ๑๒) + ขั้นเงินเดือนคนเดิมที่เพิ่มขึ้น
 - (๓) ภาระค่าใช้จ่ายปีที่ผ่านมา + (๒)
 - (๔) รวมค่าใช้จ่ายทั้งหมด
 - (๕) คิดจาก (๔) คูณด้วย ๑๕%
 - (๖) คิดจาก (๔) + (๕) + (๖) หารด้วยจำนวนงบประมาณรายจ่ายประจำปีนั้นคูณด้วย ๑๐๐
- (ปีงบประมาณ ๒๕๖๔ ทั้งปี ๖๕,๑๗๓,๕๐๐ บาท ปี ๒๕๖๕ ทั้งปี ๖๘,๔๓๒,๑๗๕ บาท ปี ๒๕๖๖ ทั้งปี ๗๑,๘๕๓,๗๗๕ บาท)

องค์การบริหารส่วนตำบลหนอง อ.บ้านผือ จ.อุดรธานี



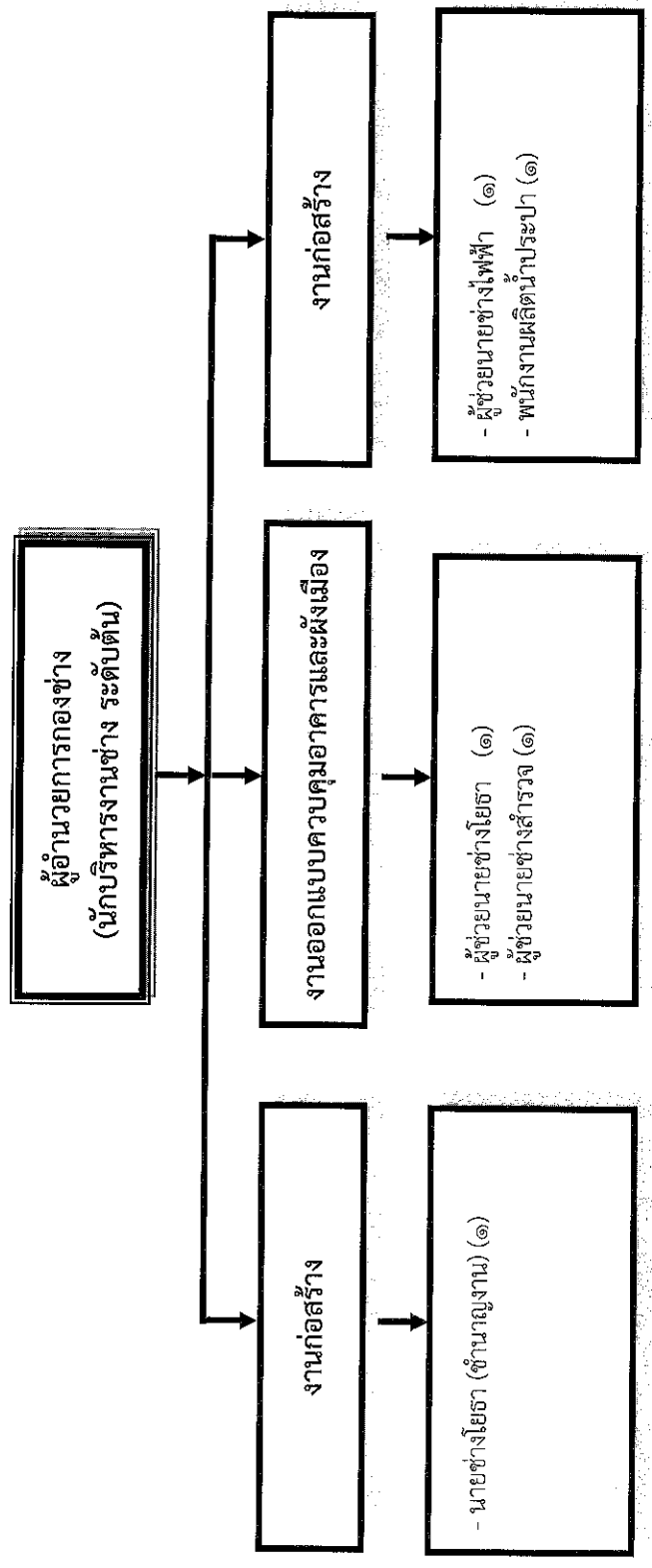
ระดับ	อำนาจการท้องถิ่น			วิชาการ			ทั่วไป			ลูกจ้างประจำ	พนักงานจ้าง		รวม
	ต้น	กลาง	สูง	ชำนาญการ	ชำนาญการพิเศษ	เชี่ยวชาญ	ปฏิบัติงาน	ชำนาญงาน	อาวุโส		ภารกิจ	ทั่วไป	
จำนวน	๑	-	-	๑	๒	-	-	-	๑	-	๖	๗	๑๔

โครงสร้างองค์กร
องค์การบริหารส่วนตำบลโนนทอง อ.บ้านผือ จ.อุดรธานี



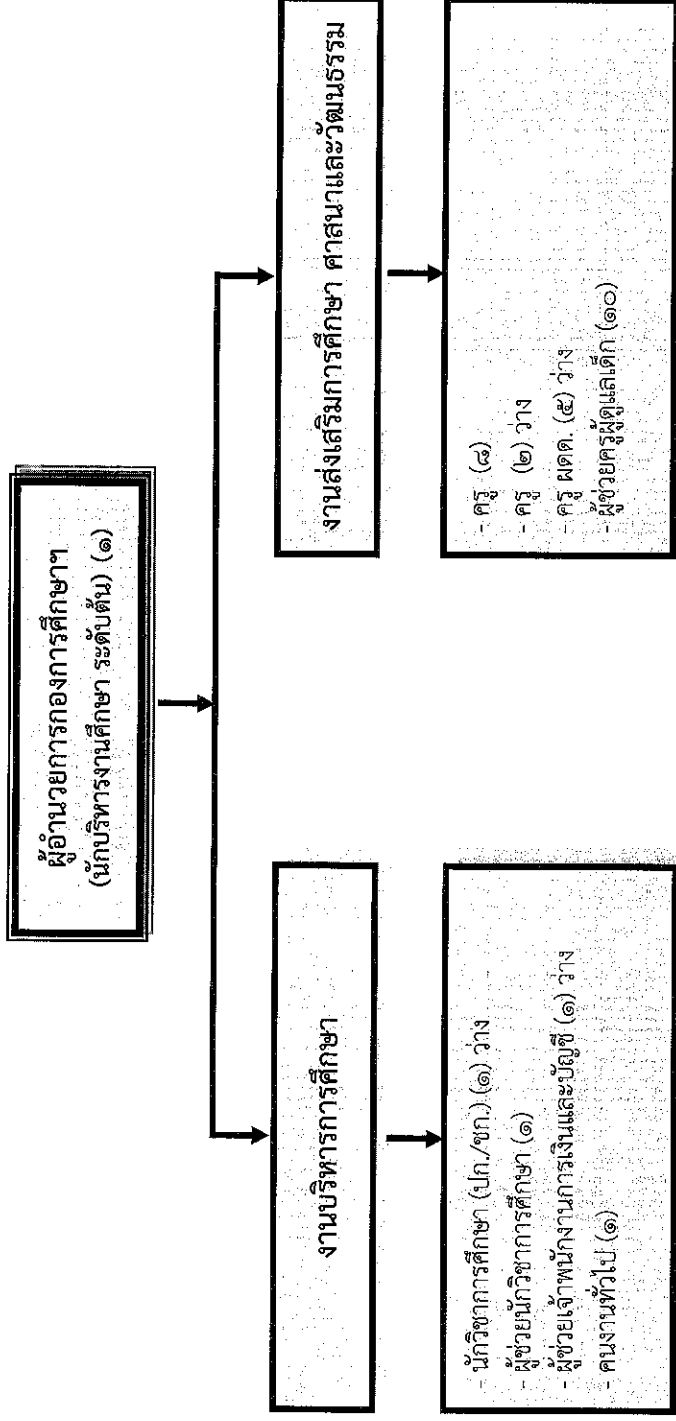
ระดับ	อำนาจการท้องถิ่น		วิชาการ			ทั่วไป			ลูกจ้างประจำ	พนักงานจ้าง		รวม
	ต้น	กลาง	สูง	ชำนาญการ	ชำนาญการพิเศษ	เชี่ยวชาญ	ปฏิบัติงาน	ชำนาญงาน		อาวุโส	ภารกิจ	
จำนวน	๑	-	-	๑	-	-	-	-	-	๓	๑	๗

โครงสร้างกองช่าง
องค์การบริหารส่วนตำบลโนนทอง อ.บ้านผือ จ.อุดรธานี



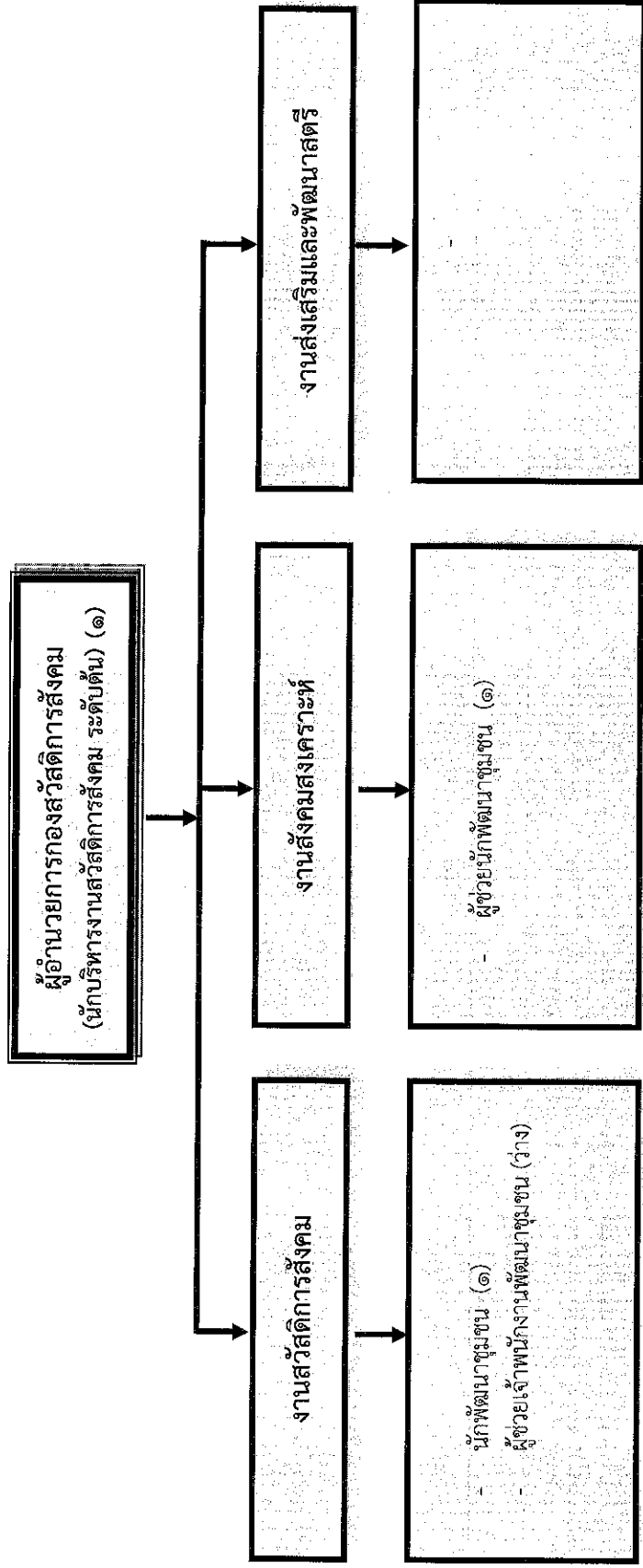
ระดับ	อำนาจการท้องถิ่น		วิชาการ			ทั่วไป		ถูกจ้างประจำ	พนักงานจ้าง		รวม		
	ต้น	กลาง	สูง	ชำนาญการ	ชำนาญการพิเศษ	เชี่ยวชาญ	ปฏิบัติงาน		ชำนาญงาน	อาวุโส		ภารกิจ	ทั่วไป
จำนวน	๑	-	-	-	-	-	-	๑	-	-	๓	๑	๒

โครงสร้างกองการศึกษา ศาสนาและวัฒนธรรม
องค์การบริหารส่วนตำบลโนนทอง อ.บ้านผือ จ.อุดรธานี



ระดับ	อำนวยการท้องถิ่น		วิชาการ			ทั่วไป			ลูกจ้างประจำ	พนักงานจ้าง		รวม	
	ต้น	กลาง	สูง	ปฏิบัติกร	ชำนาญการ	ชำนาญการพิเศษ	เชี่ยวชาญ	ปฏิบัติงาน		ชำนาญงาน	อาวุโส		ภารกิจ
จำนวน	๑	-	-	๕	๓	-	-	-	-	-	๑๑	๑	๒๑

โครงสร้างกองสวัสดิการสังคม
องค์การบริหารส่วนตำบลหนอง อำเภอบ้านผือ จังหวัดอุดรธานี



ระดับ	อำนาจการท้องถิ่น			วิชาการ			ทั่วไป			ถูกจ้างประจำ	พนักงานจ้าง		รวม
	ต้น	กลาง	สูง	ชำนาญการ	ชำนาญการพิเศษ	เชี่ยวชาญ	ปฏิบัติงาน	ชำนาญงาน	อาวุโส		ภารกิจ	ทั่วไป	
จำนวน	๑	-	-	-	-	-	-	-	-	-	๑	-	๓

๑๑. บัญชีแสดงบัญชีรับเงินและรายการหักของเงินต้นและดอกเบี้ย

	ชื่อ - สกุล	คุณวุฒิ	กรอบอัตราค่าจ้างเดิม			กรอบอัตราค่าจ้างใหม่			เงินเดือน			หมายเหตุ
			เลขที่ตำแหน่ง	ตำแหน่ง	ระดับ	เลขที่ตำแหน่ง	ตำแหน่ง	ระดับ	เงินเดือน	เงินประจำตำแหน่ง	เงินเพิ่ม อื่นๆ/เงิน ค่าตอบแทน	
๑	นายชำนาญ ภาระจำ	ปริญญาโท	๗๓-๓-๐-๑๑๐๑-๐๐๑	ปลัด อบต. (นักบริหารงานท้องถิ่น)	กลาง	๗๓-๓-๐-๑๑๐๑-๐๐๑	ปลัด อบต. (นักบริหารงานท้องถิ่น)	กลาง	๔๓๗,๔๐๐	๘๔,๐๐๐	๘๔,๐๐๐	๖๐๕,๔๐๐
๒	นายชัชวาลย์ เกรงขาม	ปริญญาโท	๗๓-๓-๐-๑๑๐๑-๐๐๒	รองปลัด อบต. (นักบริหารงานท้องถิ่น)	ต้น	๗๓-๓-๐-๑๑๐๑-๐๐๒	รองปลัด อบต. (นักบริหารงานท้องถิ่น)	ต้น	๔๐๒,๗๒๐	-	๔๔๔,๗๒๐	
สำนักปลัด อบต.												
๓	นายพิงเกษม พรหมณี	ปริญญาตรี	๗๓-๓-๐๑-๒๑๐๑-๐๐๑	หน.สำนักปลัด (นักบริหารงานทั่วไป)	ต้น	๗๓-๓-๐๑-๒๑๐๑-๐๐๑	หน.สำนักปลัด (นักบริหารงานทั่วไป)	ต้น	๓๔๙,๓๒๐	๔๒,๐๐๐	๔๒,๐๐๐	๓๙๑,๓๒๐
๔	นางรัตนา สร้อยคำ	ปริญญาโท	๗๓-๓-๐๑-๓๑๐๒-๐๐๑	นักทรัพยากรบุคคล	ชก.	๗๓-๓-๐๑-๓๑๐๒-๐๐๑	นักทรัพยากรบุคคล	ชก.	๓๘๖,๕๖๐			๓๘๖,๕๖๐
๕	นางปราณี จิรจิตใจกุล	ปริญญาโท	๗๓-๓-๐๑-๓๑๐๓-๐๐๑	นักวิเคราะห์นโยบาย และแผน	ปก.	๗๓-๓-๐๑-๓๑๐๓-๐๐๑	นักวิเคราะห์นโยบาย และแผน	ปก.	๒๒๖,๐๘๐			๒๒๖,๐๘๐
๖	นายยิ่งยศ พงุษา	ปริญญาตรี	๗๓-๓-๐๑-๓๑๐๕-๐๐๑	นิติกร	ชก.	๗๓-๓-๐๑-๓๑๐๕-๐๐๑	นิติกร	ชก.	๓๖๒,๖๔๐	๕๔,๐๐๐		๔๑๖,๖๔๐
๗	-	-	๗๓-๓-๐๑-๓๖๐๑-๐๐๑	นักวิชาการสาธารณสุข	ปก./ชก.	๗๓-๓-๐๑-๓๖๐๑-๐๐๑	นักวิชาการ สาธารณสุข	ปก./ชก.	๓๕๕,๓๒๐			๓๕๕,๓๒๐
๘	จ.ส.อ.สุนทร พันทะสี	ปริญญาตรี	๗๓-๓-๐๑-๔๑๐๑-๐๐๑	เจ้าพนักงานธุรการ	ชก.	๗๓-๓-๐๑-๔๑๐๑-๐๐๑	เจ้าพนักงานธุรการ	ชก.	๓๑๘,๙๖๐	๒๑,๙๖๐		๓๔๐,๙๒๐
๙	-	-	๗๓-๓-๐๑-๔๑๐๑-๐๐๒	เจ้าพนักงานธุรการ	พง/ชก.	๗๓-๓-๐๑-๔๑๐๑-๐๐๒	เจ้าพนักงานธุรการ	พง/ชก.	๒๙๗,๙๐๐			๒๙๗,๙๐๐
											ว่างเดิม	๓๔๐,๙๒๐
											ว่างเดิม	๒๙๗,๙๐๐

๑๐	๑๑	๑๒	๑๓	๑๔	๑๕	๑๖	๑๗	๑๘	๑๙	๒๐	๒๑	๒๒	๒๓	๒๔	๒๕	๒๖	๒๗
พนักงานจ้าง	นายณัฐพล แสงวณิช	นางสาวพัชร์ ใจบุญ	น.ส.สุวิภาดา ใจบุญ	นางสาวอัญชลี ทองยศ	นายอนุชิต ทิมสุข	นายภาธร จันวิงษ์	นายมานพ รัตโยติ	นายมนตรี จันทะแจ่ม	นายสายัณห์ ฤกษ์แสง	นายสุรเชษฐ์ วงษ์ลา	นายณัฐกานต์ พิลาอิน	นางสาวมารศรี นามดี	น.ส.วิลาวัลย์ ทองเทพ	นายจักร ชัยยอด	-	-	-
๒๘	๒๙	๓๐	๓๑	๓๒	๓๓	๓๔	๓๕	๓๖	๓๗	๓๘	๓๙	๔๐	๔๑	๔๒	๔๓	๔๔	๔๕
พนักงานจ้าง	ผช.นักวิเคราะห์นโยบายและแผน	ผู้ช่วยนักวิชาการเกษตร	ผช.เจ้าพนักงานธุรการ	ผช.เจ้าพนักงานธุรการ	พนักงานขับรถยนต์	พนักงานขับรถดับเพลิง	พนักงานดับเพลิง	นักการภารโรง	ยามรักษาการณ์	คนงานทั่วไป	คนงานทั่วไป	ผู้อำนวยการกองคลัง (นักบริหารงานคลัง)	นักวิชาการเงินและบัญชี	นักวิชาการพัสดุ	เจ้าพนักงานการเงินและบัญชี	เจ้าพนักงานพัสดุ	เจ้าพนักงานจัดเก็บรายได้
๔๖	๔๗	๔๘	๔๙	๕๐	๕๑	๕๒	๕๓	๕๔	๕๕	๕๖	๕๗	๕๘	๕๙	๖๐	๖๑	๖๒	๖๓
พนักงานจ้าง	ผช.นักวิเคราะห์นโยบายและแผน	ผู้ช่วยนักวิชาการเกษตร	ผช.เจ้าพนักงานธุรการ	ผช.เจ้าพนักงานธุรการ	พนักงานขับรถยนต์	พนักงานขับรถดับเพลิง	พนักงานดับเพลิง	นักการภารโรง	ยามรักษาการณ์	คนงานทั่วไป	คนงานทั่วไป	ผู้อำนวยการกองคลัง (นักบริหารงานคลัง)	นักวิชาการเงินและบัญชี	นักวิชาการพัสดุ	เจ้าพนักงานการเงินและบัญชี	เจ้าพนักงานพัสดุ	เจ้าพนักงานจัดเก็บรายได้
๒๒๓,๓๒๐	๒๐๘,๘๐๐	๑๔๑,๘๒๐	๑๔๓,๔๒๐	๑๐๘,๐๐๐	๑๐๘,๐๐๐	๑๐๘,๐๐๐	๑๐๘,๐๐๐	๑๐๘,๐๐๐	๑๐๘,๐๐๐	๑๐๘,๐๐๐	๑๐๘,๐๐๐	๔๓๕,๗๒๐	๓๒๘,๗๖๐	๑๘๘,๒๐๐	๒๘๗,๘๐๐	๒๘๗,๘๐๐	๒๘๗,๘๐๐
ปง./ชง.	-	-	-	-	-	-	-	-	-	-	-	ตม.	ชก.	ปก.	ปง./ชง.	ปง./ชง.	ปง./ชง.
ทั่วไป												อท.	วิชาการ	วิชาการ	ทั่วไป	ทั่วไป	ทั่วไป
จงพ.ป้องกันและบรรเทาสาธารณภัย	ผช.นักวิเคราะห์นโยบายและแผน	ผู้ช่วยนักวิชาการเกษตร	ผช.เจ้าพนักงานธุรการ	ผช.เจ้าพนักงานธุรการ	พนักงานขับรถยนต์	พนักงานขับรถดับเพลิง	พนักงานดับเพลิง	นักการภารโรง	ยามรักษาการณ์	คนงานทั่วไป	คนงานทั่วไป	ผู้อำนวยการกองคลัง (นักบริหารงานคลัง)	นักวิชาการเงินและบัญชี	นักวิชาการพัสดุ	เจ้าพนักงานการเงินและบัญชี	เจ้าพนักงานพัสดุ	เจ้าพนักงานจัดเก็บรายได้
๒๘๗,๘๐๐	๒๘๗,๘๐๐	๑๔๑,๘๒๐	๑๔๓,๔๒๐	๑๐๘,๐๐๐	๑๐๘,๐๐๐	๑๐๘,๐๐๐	๑๐๘,๐๐๐	๑๐๘,๐๐๐	๑๐๘,๐๐๐	๑๐๘,๐๐๐	๑๐๘,๐๐๐	๔๓๕,๗๒๐	๓๒๘,๗๖๐	๑๘๘,๒๐๐	๒๘๗,๘๐๐	๒๘๗,๘๐๐	๒๘๗,๘๐๐
ปง./ชง.	-	-	-	-	-	-	-	-	-	-	-	ตม.	ชก.	ปก.	ปง./ชง.	ปง./ชง.	ปง./ชง.
ทั่วไป												อท.	วิชาการ	วิชาการ	ทั่วไป	ทั่วไป	ทั่วไป
จงพ.ป้องกันและบรรเทาสาธารณภัย	ผช.นักวิเคราะห์นโยบายและแผน	ผู้ช่วยนักวิชาการเกษตร	ผช.เจ้าพนักงานธุรการ	ผช.เจ้าพนักงานธุรการ	พนักงานขับรถยนต์	พนักงานขับรถดับเพลิง	พนักงานดับเพลิง	นักการภารโรง	ยามรักษาการณ์	คนงานทั่วไป	คนงานทั่วไป	ผู้อำนวยการกองคลัง (นักบริหารงานคลัง)	นักวิชาการเงินและบัญชี	นักวิชาการพัสดุ	เจ้าพนักงานการเงินและบัญชี	เจ้าพนักงานพัสดุ	เจ้าพนักงานจัดเก็บรายได้

กองคลัง

๒๒	๒๓	๒๔	๒๕	๒๖	๒๗
นางสาวมารศรี นามดี	น.ส.วิลาวัลย์ ทองเทพ	นายจักร ชัยยอด	-	-	-
ปริญญาดุษฎี	ปริญญาดุษฎีโท	ปริญญาดุษฎี	-	-	-
๒๘	๒๙	๓๐	๓๑	๓๒	๓๓
นางสาวมารศรี นามดี	น.ส.วิลาวัลย์ ทองเทพ	นายจักร ชัยยอด	-	-	-
ปริญญาดุษฎี	ปริญญาดุษฎีโท	ปริญญาดุษฎี	-	-	-
๔๓๕,๗๒๐	๓๒๘,๗๖๐	๑๘๘,๒๐๐	๒๘๗,๘๐๐	๒๘๗,๘๐๐	๒๘๗,๘๐๐
ตม.	ชก.	ปก.	ปง./ชง.	ปง./ชง.	ปง./ชง.
อท.	วิชาการ	วิชาการ	ทั่วไป	ทั่วไป	ทั่วไป
ผู้อำนวยการกองคลัง (นักบริหารงานคลัง)	นักวิชาการเงินและบัญชี	นักวิชาการพัสดุ	เจ้าพนักงานการเงินและบัญชี	เจ้าพนักงานพัสดุ	เจ้าพนักงานจัดเก็บรายได้
๔๓๕,๗๒๐	๓๒๘,๗๖๐	๑๘๘,๒๐๐	๒๘๗,๘๐๐	๒๘๗,๘๐๐	๒๘๗,๘๐๐
ตม.	ชก.	ปก.	ปง./ชง.	ปง./ชง.	ปง./ชง.
อท.	วิชาการ	วิชาการ	ทั่วไป	ทั่วไป	ทั่วไป
ผู้อำนวยการกองคลัง (นักบริหารงานคลัง)	นักวิชาการเงินและบัญชี	นักวิชาการพัสดุ	เจ้าพนักงานการเงินและบัญชี	เจ้าพนักงานพัสดุ	เจ้าพนักงานจัดเก็บรายได้

พนักงานจ้าง																				
๒๘	นางสาววันเพ็ญ นันทะ	ปวช.	-	-	ผ.เจ้าพนักงานการเงินและบัญชี	-	-	ผ.เจ้าพนักงานพัสดุ	ผ.เจ้าพนักงานการเงินและบัญชี	-	๑๔๘,๕๖๐	-	-	-	-	๑๔๘,๕๖๐				
๒๙	นางอัญญา ดวงเพชร	ป.ตรี	-	-	ผ.เจ้าพนักงานพัสดุ	-	-	ผ.เจ้าพนักงานพัสดุ	ผ.เจ้าพนักงานพัสดุ	-	๑๔๒,๒๐๐	-	-	-	-	๑๔๒,๒๐๐				
๓๐	น.ส.ดวงพร ราชเสนา	ปวช.	-	-	ผ.เจ้าพนักงานจัดเก็บรายได้	-	-	ผ.เจ้าพนักงานจัดเก็บรายได้	ผ.เจ้าพนักงานจัดเก็บรายได้	-	๑๔๘,๘๐๐	-	-	-	-	๑๔๘,๘๐๐				
๓๑	น.ส.พัชรี ผลทรัพย์	ปวส.	-	-	คนงานทั่วไป	-	-	คนงานทั่วไป	คนงานทั่วไป	-	๑๐๘,๐๐๐	-	-	-	-	๑๐๘,๐๐๐				

กองช่าง

๓๒	นายวิเศษ นาทา	ปริญญาตรี	๗๓-๓-๐๕-๒๑๑๓-๐๐๑	๗๓-๓-๐๕-๒๑๑๓-๐๐๑	ผู้อำนวยการกองช่าง (นักบริหารงานช่าง)	๗๓-๓-๐๕-๒๑๑๓-๐๐๑	๗๓-๓-๐๕-๒๑๑๓-๐๐๑	ผู้อำนวยการกองช่าง (นักบริหารงานช่าง)	อ.ท.	๓๘๘,๕๐๐	๔๒,๐๐๐	๔๓๑,๕๐๐									
๓๓			๗๓-๓-๐๕-๓๗๐๗-๐๐๑	๗๓-๓-๐๕-๓๗๐๗-๐๐๑	นักจัดการงานช่าง	๗๓-๓-๐๕-๓๗๐๗-๐๐๑	๗๓-๓-๐๕-๓๗๐๗-๐๐๑	นักจัดการงานช่าง	วิชการ	๓๕๕,๓๒๐		๓๕๕,๓๒๐									๓๕๕,๓๒๐
๓๔	นายปิยะวัฒน์ แวงคำ	ปริญญาตรี	๗๓-๓-๐๕-๔๗๐๑-๐๐๑	๗๓-๓-๐๕-๔๗๐๑-๐๐๑	นายช่างโยธา	๗๓-๓-๐๕-๔๗๐๑-๐๐๑	๗๓-๓-๐๕-๔๗๐๑-๐๐๑	นายช่างโยธา	ทั่วไป	๒๘๐,๔๔๐		๒๘๐,๔๔๐									๒๘๐,๔๔๐

พนักงานจ้าง

๓๕	นายสุวิทย์ นาคี	ปวส.	-	-	ผู้ช่วยนายช่างโยธา	-	-	ผู้ช่วยนายช่างโยธา		๑๕๘,๕๖๐		๑๕๘,๕๖๐									
๓๖	นายกมล คำสุพรรณ	ปวส.	-	-	ผู้ช่วยนายช่างสำรวจ	-	-	ผู้ช่วยนายช่างสำรวจ		๑๖๗,๕๒๐		๑๖๗,๕๒๐									
๓๗	นายสุทัศน์ พรหมกรัง	ปวส.	-	-	ผู้ช่วยนายช่างไฟฟ้า	-	-	ผู้ช่วยนายช่างไฟฟ้า		๑๓๕,๙๖๐		๑๓๕,๙๖๐									
๓๘	นายอภัย มณีแสง	ปวส.	-	-	พนักงานผลิตน้ำประปา	-	-	พนักงานผลิตน้ำประปา		๑๐๘,๐๐๐		๑๐๘,๐๐๐									

กองการศึกษา ศาสนา และวัฒนธรรม

๓๙	นางรัชฎาภรณ์ คำชลธาร์	ปริญญาโท	๗๓-๓-๐๕-๒๑๑๗-๐๐๑	๗๓-๓-๐๕-๒๑๑๗-๐๐๑	ผ.กองการศึกษา (นักบริหารงานศึกษา)	๗๓-๓-๐๕-๒๑๑๗-๐๐๑	๗๓-๓-๐๕-๒๑๑๗-๐๐๑	ผ.กองการศึกษา (นักบริหารงานศึกษา)	อ.ท.	๓๘๘,๕๐๐	๔๒,๐๐๐	๔๓๑,๕๐๐									
๔๐	-	-	๗๓-๓-๐๕-๓๘๐๓-๐๐๑	๗๓-๓-๐๕-๓๘๐๓-๐๐๑	นักวิชาการศึกษา	๗๓-๓-๐๕-๓๘๐๓-๐๐๑	๗๓-๓-๐๕-๓๘๐๓-๐๐๑	นักวิชาการศึกษา	วิชการ	๓๕๕,๓๒๐		๓๕๕,๓๒๐									๓๕๕,๓๒๐
๔๑	นางอุไรวรรณ ช่วยแสง	ปริญญาตรี	๗๓ ๓ ๐๘ ๖๑๐๐ ๔๗๒	๗๓ ๓ ๐๘ ๖๑๐๐ ๔๗๒	ครู	๗๓ ๓ ๐๘ ๖๑๐๐ ๔๗๒	๗๓ ๓ ๐๘ ๖๑๐๐ ๔๗๒	ครู	คศ.๒												๒๘๐,๔๔๐

๔๑	นางชนกานต์ ไชยสะอาด	ปริญญาโท	๗๓ ๓ ๐๘ ๖๖๐๐ ๔๗๓	ครู	คศ.๒	๗๓ ๓ ๐๘ ๖๖๐๐ ๔๗๓	ครู	คศ.๒	
๔๒	นางภิกดิ์ ตันพร	ปริญญาโท	๗๓ ๓ ๐๘ ๖๖๐๐ ๔๗๔	ครู	คศ.๒	๗๓ ๓ ๐๘ ๖๖๐๐ ๔๗๔	ครู	คศ.๒	
๔๓	นางเกษสุริยง วรพิทย์	ปริญญาตรี	๗๓ ๓ ๐๘ ๖๖๐๐ ๔๗๕	ครู	คศ.๑	๗๓ ๓ ๐๘ ๖๖๐๐ ๔๗๕	ครู	คศ.๑	
๔๔	นางคำรณ จันลี	ปริญญาตรี	๗๓ ๓ ๐๘ ๖๖๐๐ ๔๗๖	ครู	คศ.๑	๗๓ ๓ ๐๘ ๖๖๐๐ ๔๗๖	ครู	คศ.๑	
๔๕			๗๓ ๓ ๐๘ ๖๖๐๐ ๔๗๗	ครู	คศ.๑	๗๓ ๓ ๐๘ ๖๖๐๐ ๔๗๗	ครู	คศ.๑	
๔๖	นางสุพิศ ไชยสิงหา	ปริญญาตรี	๗๓ ๓ ๐๘ ๖๖๐๐ ๔๗๘	ครู	คศ.๑	๗๓ ๓ ๐๘ ๖๖๐๐ ๔๗๘	ครู	คศ.๑	
๔๗	น.ส.ศิริผล ประเสริฐ	ปริญญาตรี	๗๓ ๓ ๐๘ ๖๖๐๐ ๔๗๙	ครู	คศ.๑	๗๓ ๓ ๐๘ ๖๖๐๐ ๔๗๙	ครู	คศ.๑	
๔๘	นางเทียมใจ จันทร์อัมพร	ปริญญาตรี	๗๓ ๓ ๐๘ ๖๖๐๐ ๔๘๐	ครู	คศ.๑	๗๓ ๓ ๐๘ ๖๖๐๐ ๔๘๐	ครู	คศ.๑	
๔๙			๗๓ ๓ ๐๘ ๖๖๐๐ ๔๘๑	ครู	คศ.๑	๗๓ ๓ ๐๘ ๖๖๐๐ ๔๘๑	ครู	คศ.๑	

พนักงานจ้าง

๕๐	นางปาริณี เสกษา	ป.ตรี	-	ผู้ช่วยครูผู้ดูแลเด็ก	-	-	ผู้ช่วยครูผู้ดูแลเด็ก	-	
๕๑	นางทองอินทร์ พลดี	ป.ตรี	-	ผู้ช่วยครูผู้ดูแลเด็ก	-	-	ผู้ช่วยครูผู้ดูแลเด็ก	-	
๕๒	นางสาวนุศรา พากุล	ป.ตรี	-	ผู้ช่วยครูผู้ดูแลเด็ก	-	-	ผู้ช่วยครูผู้ดูแลเด็ก	-	
๕๓	น.ส.วาสนา มะโยธี	ป.ตรี	-	ผู้ช่วยครูผู้ดูแลเด็ก	-	-	ผู้ช่วยครูผู้ดูแลเด็ก	-	
๕๔	นางยุพาวดี สีนวล	ป.ตรี	-	ผู้ช่วยครูผู้ดูแลเด็ก	-	-	ผู้ช่วยครูผู้ดูแลเด็ก	-	
๕๕	นางหทัย วงศาพรม	ป.ตรี	-	ผู้ช่วยครูผู้ดูแลเด็ก	-	-	ผู้ช่วยครูผู้ดูแลเด็ก	-	
๕๖	นางอริศรา กุลโคตร	ป.ตรี	-	ผู้ช่วยครูผู้ดูแลเด็ก	-	-	ผู้ช่วยครูผู้ดูแลเด็ก	-	
๕๗	น.ส.ทิพวรรณ อินทะระเขย	ป.ตรี	-	ผู้ช่วยครูผู้ดูแลเด็ก	-	-	ผู้ช่วยครูผู้ดูแลเด็ก	-	
๕๘	น.ส.สุวรรณา พลฤทธิ์	ปวส.	-	ผู้ช่วยครูผู้ดูแลเด็ก	-	-	ผู้ช่วยครูผู้ดูแลเด็ก	-	
๕๙	นางสาววันเพ็ญ ศรีงาม	ป.ตรี	-	ผู้ช่วยครูผู้ดูแลเด็ก	-	-	ผู้ช่วยครูผู้ดูแลเด็ก	-	

๖๐	น.ส.พีไฉวรรณ แกรวงษ์-ป.ตรี	-	-	ผช.นักวิชาการศึกษา	-	ผช.นักวิชาการศึกษา	๑๘๗,๒๐๐	-	ว่างเดิม
๖๑	นายอรรถพล กุลจันทร์ พวช.	-	-	คณงานทั่วไป	-	คณงานทั่วไป	๑๐๘,๐๐๐	-	
ส่วนสวัสดิการสังคม									
๖๒	นางจิราวัฒน์ นาคี	ปริญญาตรี	๗๓-๓-๑๑-๒๑๐๕-๐๐๑	ผอ.กองสวัสดิการสังคม (นักบริหารงานสวัสดิการสังคม)	ต้น	ผอ.กองสวัสดิการสังคม (นักบริหารงานสวัสดิการสังคม)	๓๕๘,๓๒๐	๔๒,๐๐๐	๓๕๑,๓๒๐
๖๓	-	-	๗๓-๓-๑๑-๓๘๐๑-๐๐๑	นักพัฒนาชุมชน	ปก.	นักพัฒนาชุมชน	๑๘๐,๗๒๐		๑๘๐,๗๒๐

พนักงานจ้าง

๖๔	นางกาญจนา เกรงขาม	ปวส.	-	ผช.นักพัฒนาชุมชน	-	ผช.นักพัฒนาชุมชน	๑๕๘,๘๘๐	-	ว่างเดิม
๖๕				ผช.เจ้าพนักงานพัฒนาชุมชน	-	ผช.เจ้าพนักงานพัฒนาชุมชน	๑๓๘,๐๐๐		

องค์การบริหารส่วนตำบลโนนทอง อำเภอบ้านฝ้อ จังหวัดอุดรธานี

๑๒. แผนอัตรากำลังพัฒนาข้าราชการ พนักงาน และลูกจ้างขององค์การบริหารส่วนตำบล

องค์การบริหารส่วนตำบลโนนทอง ได้จัดทำแผนการพัฒนาพนักงานส่วนตำบลและลูกจ้าง เพื่อเพิ่มพูนความรู้ ทักษะ ทักษะคิดที่ดี มีคุณธรรมและจริยธรรม อันจะทำให้การปฏิบัติหน้าที่ของพนักงานส่วนตำบลและลูกจ้างเป็นไป อย่างมีประสิทธิภาพ ดังนี้

๑๒.๑) การพัฒนาพนักงานส่วนตำบลสายงานนักบริหาร

- (๑) สนับสนุนให้เข้ารับการฝึกอบรมและสัมมนาในด้านความรู้เกี่ยวกับการบริหารงาน และการปฏิบัติราชการ อย่างน้อยปีละ ๑ หลักสูตร
- (๒) สนับสนุนให้เข้ารับการศึกษาดูงาน เพื่อเพิ่มพูนประสบการณ์และพัฒนาวิสัยทัศน์ในการกำหนดนโยบาย และการพัฒนาผู้บังคับบัญชา อย่างน้อยปีละ ๑ ครั้ง
- (๓) ส่งเสริมและสนับสนุนให้เข้ารับการศึกษาคณะต่อให้มีคุณวุฒิสูงขึ้น
- (๔) สนับสนุนให้เข้ารับการปฏิบัติธรรม การฝึกจิต-สมาธิ ตามหลักศาสนาที่ตนเองนับถือ
- (๕) สนับสนุนให้เข้ารับการฝึกทักษะด้านเทคโนโลยีสารสนเทศ เพื่อนำมาปรับใช้กับการบริหารงานได้อย่างมีประสิทธิภาพ รวดเร็ว และคุ้มค่า เกิดประโยชน์สูงสุดต่อประชาชน อย่างน้อยปีละ ๑ หลักสูตร

๑๒.๒) การพัฒนาพนักงานส่วนตำบลสายงานผู้ปฏิบัติ

- (๑) สนับสนุนให้เข้ารับการฝึกอบรมและสัมมนาในด้านความรู้เกี่ยวกับการปฏิบัติราชการในหน้าที่ที่รับผิดชอบ และการปฏิบัติตนในการให้บริการประชาชน อย่างน้อยปีละ ๑ หลักสูตร
- (๒) สนับสนุนให้เข้ารับการศึกษาดูงานด้านการให้บริการประชาชน และการปฏิบัติราชการ เพื่อเพิ่มพูนประสบการณ์และนำมาปรับใช้กับการให้บริการประชาชน อย่างน้อยปีละ ๑ ครั้ง
- (๓) ส่งเสริมและสนับสนุนให้เข้ารับการศึกษาคณะต่อให้มีคุณวุฒิสูงขึ้น
- (๔) สนับสนุนให้เข้ารับการปฏิบัติธรรม การฝึกจิต-สมาธิ ตามหลักศาสนาที่ตนเองนับถือ
- (๕) สนับสนุนให้เข้ารับการฝึกทักษะด้านเทคโนโลยีสารสนเทศ เพื่อนำมาปรับใช้กับการปฏิบัติหน้าที่ราชการได้อย่างมีประสิทธิภาพ รวดเร็ว และคุ้มค่า เกิดประโยชน์สูงสุดต่อประชาชน อย่างน้อยปีละ ๑ หลักสูตร
- (๖) สนับสนุนให้มีจัดสรรงบประมาณเพื่อดำเนินการจัดหาเครื่องมืออุปกรณ์ในการปฏิบัติหน้าที่ราชการให้เพียงพอ กับปริมาณงาน และทันยุคทันสมัยอยู่เสมอ เพื่อประสิทธิภาพในการให้บริการประชาชน
- (๗) จัดให้มีการประชุมเพื่อซักซ้อมการปฏิบัติหน้าที่ราชการ และเสริมสร้างความรู้ ความเข้าใจในอำนาจหน้าที่ของแต่ละส่วนราชการ อย่างน้อยเดือนละ ๑ ครั้ง

๑๒.๓) การพัฒนาลูกจ้าง

- (๑) จัดให้มีการฝึกอบรมและสัมมนาในด้านความรู้เกี่ยวกับการบริหารงาน และการให้บริการประชาชนอย่างน้อยปีละ ๑ หลักสูตร
- (๒) ส่งเสริมและสนับสนุนให้เข้ารับการศึกษาคณะต่อให้มีคุณวุฒิสูงขึ้น
- (๓) สนับสนุนให้เข้ารับการฝึกทักษะด้านเทคโนโลยีสารสนเทศ เพื่อนำมาปรับใช้กับการปฏิบัติงานได้อย่างมีประสิทธิภาพ รวดเร็ว และคุ้มค่า เกิดประโยชน์สูงสุดต่อประชาชนโดยรวม อย่างน้อยปีละ ๑ หลักสูตร

๑๒.๔) การพัฒนาพนักงานส่วนตำบลและลูกจ้างผู้ได้รับการบรรจุแต่งตั้งใหม่ หรือเปลี่ยนสายงาน

- (๑) จัดให้มีการปฐมนิเทศ และฝึกอบรมด้านการปฏิบัติหน้าที่ ระเบียบ กฎหมาย ขั้นตอน และวิธีการทำงานของราชการ รวมทั้งโครงสร้างองค์กร ความรู้เกี่ยวกับพื้นที่ในการปฏิบัติงาน
- (๒) จัดให้มีการทดลองการปฏิบัติงาน ภายใต้การกำกับดูแลและสอนงานอย่างใกล้ชิดของผู้บังคับบัญชา หรือผู้ได้รับมอบหมายจากประธานกรรมการบริหาร
- (๓) จัดให้มีการทดสอบความรู้ด้านระเบียบ กฎหมาย และขั้นตอนการปฏิบัติหน้าที่ราชการเป็นระยะ เพื่อกระตุ้นให้ผู้ได้รับการบรรจุและแต่งตั้งใหม่ มีการค้นคว้าศึกษาในเรื่องที่เกี่ยวข้องกับหน้าที่ของตนเองอย่าง สม่าเสมอ

๑๓. ปรัชญาคุณธรรม จริยธรรมของข้าราชการ พนักงาน และลูกจ้างขององค์การปกครองส่วนท้องถิ่น

โดยที่รัฐธรรมนูญแห่งราชอาณาจักรไทย พุทธศักราช ๒๕๔๐ มาตรา ๗๗ บัญญัติว่า รัฐต้องจัดทำมาตรฐานทางคุณธรรมและจริยธรรมของข้าราชการและลูกจ้างของรัฐ เพื่อป้องกันการทุจริตและประพฤติมิชอบ และเสริมสร้างประสิทธิภาพในการปฏิบัติหน้าที่

องค์การบริหารส่วนตำบลโนนทอง จึงกำหนดมาตรฐานทางคุณธรรมและจริยธรรมของพนักงานส่วนตำบลและลูกจ้างองค์การบริหารส่วนตำบลโนนทองขึ้น เพื่อเป็นการปลูกจิตสำนึกพนักงานส่วนตำบลและลูกจ้างองค์การบริหารส่วนตำบลโนนทอง ในการปฏิบัติหน้าที่ให้มีประสิทธิภาพ รักษามาตรฐานแห่งความดีงาม อารังไว้ซึ่งศักดิ์ศรีเกียรติภูมิ สร้างความเลื่อมใส ศรัทธา และได้รับความเชื่อถือยกย่องจากบุคคลทั่วไปไว้ ดังนี้

๑. การยึดมั่นในคุณธรรมและจริยธรรม
๒. การมีจิตสำนึกที่ดี ซื่อสัตย์ สุจริต และมีความรับผิดชอบ
๓. การยึดถือประโยชน์ของประเทศชาติเหนือกว่าประโยชน์ส่วนตน และไม่มีผลประโยชน์ทับซ้อน
๔. การยืนหยัดทำในสิ่งที่ถูกต้อง เป็นธรรม และถูกกฎหมาย
๕. การให้บริการแก่ประชาชนด้วยความเสมอภาค สอดคล้อง รวดเร็ว และมีอัธยาศัยไมตรี
๖. การให้ข้อมูลข่าวสารแก่ประชาชนอย่างครบถ้วน ถูกต้อง และไม่บิดเบือนข้อเท็จจริง
๗. การปฏิบัติหน้าที่โดยมุ่งผลสัมฤทธิ์ของงาน รักษามาตรฐาน มีคุณภาพโปร่งใส และตรวจสอบได้
๘. การยึดมั่นในระบอบประชาธิปไตยอันมีพระมหากษัตริย์ทรงเป็นประมุข
๙. การยึดมั่นในหลักจรรยาวิชาชีพขององค์กร

ทั้งนี้ การฝ่าฝืนหรือไม่ปฏิบัติตามมาตรฐานทางจริยธรรม ให้ถือว่าเป็นการกระทำผิดทางวินัย

.....


ภาคผนวก

แบบเสนอ ก.อบต.จังหวัด/ก.ท.จ.อุดรธานี พิจารณา


ตารางการจัดทำแผนอัตรากำลัง ๓ ปี (๒๕๖๔ - ๒๕๖๖) องค์การบริหารส่วนตำบลโนนทอง

ลำดับ ที่	อบต./อำเภอ	ข้อมูลทั่วไป ตามกรอบ(แผนเดิม)				คชจ.๑ ตำแหน่งที่ขอเพิ่ม/ยุบเลิก เปลี่ยนแปลง	คชจ.๑ ด้านบุคคล หลังปรับปรุงแผน (ร้อยละ)	รายการที่ขอ ขอเพิ่ม/ยุบเลิก/เปลี่ยนแปลง (อัตรา)	ปี พ.ศ. ที่ขอ
		ข้าราชการ ส่วนท้องถิ่น	ผอ./รอง ครู	ลูกจ้าง ประจำ	พนง. จ้าง				
๑	อบต.โนนทอง อ.บ้านผือ	๒๓	๑๐	-	๓๖	๒๐.๙๑	๒๐.๙๑	กรอบอัตรากำลังเดิม ไม่ขอเพิ่ม หรือ ยุบเลิก หรือขอเปลี่ยนแปลง (คงอัตรากำลังที่มีอยู่ปัจจุบัน)	๒๕๖๔-๒๕๖๖

ขอรับรองว่าเป็นข้อมูลที่ถูกต้อง


(นางรัตนา สิริสุตง)

นักทรัพยากรบุคคลชำนาญการ


(นายชำนาญ ภาระจำ)

ปลัดองค์การบริหารส่วนตำบลโนนทอง

1.1.1 งานธุรการ	- งานเลขานุการและงานประชุมสภาคณะผู้บริหาร และพนักงาน อบต.	30	230	6,900	0.083	เจ้าพนักงานธุรการ (๑)	1	1	
	- งานข้อมูลข่าวสาร	60	234	14,040	0.169	เจ้าพนักงานธุรการ (๒)	1	-	
	- งานจัดทำคำสั่ง ประกาศ ของ อบต.	120	50	6,000	0.072	ผ.เจ้าพนักงานธุรการ (๑)	1	1	
	- งานบันทึกข้อมูลต่างๆ	360	230	82,800	1.000	ผ.เจ้าพนักงานธุรการ (๒)	1	-	
	- งานรักษาความปลอดภัยของสถานที่ราชการ	720	365	262,800	3.174	ยามรักษาการณ์(ทั่วไป)	1	1	
	- งานธุรการ งานสารบรรณกลาง ของงานสำนักปลัด	60	200	12,000	0.144	นักการภารโรง (ทั่วไป)	1	1	
	- งานพัสดุ การจัดซื้อ จัดจ้าง	120	80	9,600	0.115	พนักงานขับรถยนต์(ทั่วไป)	1	1	
	- ควบคุมงานพัสดุ การจัดซื้อจัดจ้าง การเบิกและรายงานการใช้จ่ายและงบประมาณ เอกสารทางการเงินของสำนักปลัด	240	24	5,760	0.069	คนงานทั่วไป	2	2	
	งานควบคุมการเบิกจ่ายและรายงานการใช้จ่ายพัสดุ	60	234	14,040	0.169				
	- จัดพิมพ์ฎีกา เอกสารประกอบฎีกา	120	80	9,600	0.115				
	- เป็นพนักงานขับรถยนต์ส่วนกลางทะเบียน บบ 5166	360	264	95,040	1.147				
	- งานการป้องกันและระงับเหตุสาธารณภัยต่างๆ ทุกประเภท	120	950	114,000	1.377				
	- งานดูแลบำรุงรักษาอุปกรณ์เครื่องมือ เครื่องใช้ ประจํารถ	240	24	5,760	0.069				
	- งานจัดเตรียมที่ประชุมเสวนาต่างๆ	120	50	6,000	0.072				
	- งานดูแลความสะอาดเรียบร้อยในสำนักงานและนอกสำนักงาน	360	230	82,800	1.000				
	1.1.2 งานกรงเจ้าหน้าที่	- ควบคุม ดูแล ตรวจสอบ งานบริหารงานบุคคลของ อบต.	120	30	3,600	0.043	นักทรัพยากรบุคคล	1	1
		- งานสรรหา การบรรจุ แต่งตั้ง โอน(ย้าย) และการเลื่อนระดับ	2,100	25	52,500	0.634			
		- งานวางแผนอัตรากำลัง	4,320	1	4,320	0.052			
		- งานพิจารณาความดีความชอบ	360	2	720	0.008			
		- งานประเมินผลการปฏิบัติงาน	4,320	2	8,640	0.104			
	- งานพัฒนาศักยภาพ	240	24	5,760	0.069				
	- งานจัดทำแบบประเมินประสิทธิภาพและประสิทธิผลการปฏิบัติงานขององค์กรปกครองส่วนท้องถิ่น	4,320	2	8,640	0.104				
	- งานนายทะเบียนบุคลากรองค์กรปกครองส่วนท้องถิ่น(สพช.)	120	30	3,600	0.043				
	- การจัดเตรียมเอกสาร ข้อมูลเพื่อรับ	8,400	1	8,400	0.101				
	การตรวจประเมินประสิทธิภาพของ อบต.								

ยุทธศาสตร์ที่ 5	แผนงาน :	4.1 งานป้องกันและ	/	/	/	720	365	262,800	3,174	เจ้าพนักงานป้องกัน	1	1
การพัฒนาต้น	สร้างความเข้มแข็ง	บรรเทาสาธารณภัย	/	/		1,800	15	27,000	0.326	ศพ.เจ้าพนักงานป้องกัน	1	-
การจัดระเบียบ	ของชุมชน		/	/		1,440	14	20,160	0.243	พนักงานดับเพลิง	1	1
ชุมชน สังคมและ			/	/		360	7	2,520	0.030	พนักงานดับเพลิง	1	1
การศึกษาความ			/	/		720	365	262,800	3,174			
สงนเรียบร้อย			/	/		7,560	8	60,480	0.730			
			/	/		360	12	4,320	0.052			
			/	/		720	10	7,200	0.087			
			/	/								
			/	/		1,080	2	2,160	0.026			
			/	/		1,080	2	2,160	0.026			
			/	/								
5. งานส่งเสริมการเกษตร												
			/	/								
ยุทธศาสตร์ที่ 2	แผนงาน :	5.1 งานส่งเสริมการเกษตร	/	/		240	8	1,920	0.023			
ด้านการพัฒนา	การเกษตร		/	/		480	15	7,200	0.086	ผช.นักวิชาการเกษตร	1	1
ด้านเศรษฐกิจ			/	/		120	24	2,880	0.035			
การค้าการลงทุน			/	/		360	7	2,520	0.030			
และการท่องเที่ยว			/	/		360	2	1,080	0.013			
			/	/								
			/	/								
6. งานส่งเสริมสุขภาพและสาธารณสุข												
ยุทธศาสตร์ที่ 3	แผนงาน :	6. งานส่งเสริมสุขภาพและ	/	/		240	8	1,920	0.023	นักวิชาการสาธารณสุข	1	-
การพัฒนาต้น	สาธารณสุข	สาธารณสุข	/	/		360	12	4,320	0.052	ผช.นักวิชาการสาธารณสุข	1	-
สังคมและคุณภาพ			/	/		120	12	1,440	0.017			
ชีวิต			/	/		240	12	2,880	0.034			
			/	/								
			/	/								
รวมทั้งสิ้น										22,725	21	16

**ตารางวิเคราะห์งานขององค์การบริหารส่วนตำบลโนนทอง
เพื่อใช้ประกอบการจัดทำแผนอัตรากำลัง 3 ปี (ปี 2564 -2566)**

องค์การบริหารส่วนตำบลโนนทอง ได้วิเคราะห์การกำหนดตำแหน่งจากภารกิจที่ได้ดำเนินการในแต่ละส่วนราชการ และได้ดำเนินการใช้ตำแหน่งได้ จำนวนเท่าใด ประเภทใด จำนวนเท่าใด ในส่วนราชการใด จึงจะเหมาะสมกับภารกิจ ปริมาณงาน และให้คุ้มค่าต่อการประกอบส่วนท้องถิ่น เพื่อให้การบริหารจัดการขององค์กรบริหารส่วนตำบลเป็นไปอย่างมีประสิทธิภาพ ประสิทธิภาพ โดยได้คำนึงถึงอำนาจหน้าที่ตามกฎหมายบัญญัติ ยุทธศาสตร์การพัฒนางานในระดับชาติ ระดับจังหวัด ระดับพื้นที่ รวมถึงแผนพัฒนาท้องถิ่น 4 ปี (2564-2566) เพื่อให้การคำนวณและวิเคราะห์อัตรากำลังในการกำหนดอันจะนำไปสู่การวางแผนอัตรากำลังที่พึงมีเป็นไปอย่างเหมาะสมการจัดทำแผนอัตรากำลัง 3 ปี (2564-266) ที่มีประสิทธิภาพ คุ้มค่า ดังนี้

กองคลัง

ยุทธศาสตร์/ พันธกิจ	แผนงาน/ส่วน ราชการ	โครงการ/กิจกรรม	ดำเนินการใน ปีงบประมาณ		ลักษณะงานที่ต้อง รับผิดชอบ	เวลาที่ ใช้ต่อราย (นาที)	ปริมาณ งาน(ต่อปี)	เวลา ทั้งหมดต่อปี (นาที)ช่อง (4)*(3)	จำนวน ตำแหน่งที่ ต้องการ (5)/82,800	ประเภทตำแหน่งที่ต้องการ เพื่อให้ สอดคล้องกับเนื้อหาในปัจจุบัน	จำนวน ตำแหน่งที่ สอดคล้อง กับเนื้อหา	จำนวน อัตรากำลัง ที่มีอยู่
			61	62								
1.งานการเงินและบัญชี												
ยุทธศาสตร์ที่ 5 การพัฒนาต้น การจัดระเบียบ	แผนงาน : บริหารงานทั่วไป	1.1 งานการเงิน	/	/	- การตรวจสอบการรับจ่ายเงิน - การโอนเงินเดือนพนักงานเข้าธนาคาร - การรับฎีกาเบิกเงินจากงานต่างๆ เลขรับฎีกาวันที่รับใบเบิกและนำส่งให้ งานควบคุมงบประมาณโดยอดเงิน งบประมาณ	30	230	6,900	0.083	ผู้อำนวยการกองคลัง	1	1
						120	230	27,600	0.333			
						2,100	3	6,300	0.076			
						120	950	114,000	1.377			
						840	1	840	0.010			
						360	230	82,800	1.000			
						240	12	2,880	0.035			
						420	1	420	0.005			

**ตารางวิเคราะห์งานขององค์การบริหารส่วนตำบลโนนทอง
เพื่อใช้ประกอบการจัดทำแผนอัตรากำลัง 3 ปี (ปี 2564 -2566)**

องค์การบริหารส่วนตำบลโนนทอง ได้วิเคราะห์การกำหนดตำแหน่งจากภารกิจที่ได้ดำเนินการในแต่ละส่วนราชการในระยะเวลา 3 ปีข้างหน้าตามหนังสือที่ มท 0809.2 /ว53 ลงวันที่ 5 กรกฎาคม 2560 ซึ่งเป็นภาระสะท้อนให้เห็นว่าปริมาณงานในแต่ละส่วนราชการมีเท่าใดเพื่อนำมาวิเคราะห์ว่าจะใช้ตำแหน่งใด ประเภทใด จำนวนเท่าใด ในส่วนราชการใด ซึ่งจะเหมาะสมกับภารกิจ ปริมาณงาน และให้คุ้มค่าต่อการใช้งบประมาณขององค์กรปกครองส่วนท้องถิ่น เพื่อให้การบริหารงานขององค์การบริหารส่วนตำบลเป็นไปอย่างมีประสิทธิภาพ ประสิทธิภาพโดยได้คำนึงถึงอำนาจหน้าที่ตามกฎหมายบัญญัติ ยุทธศาสตร์การพัฒนาทั้งในระดับชาติ ระดับจังหวัด รวมทั้งแผนพัฒนาท้องถิ่น 4 ปี (2564-2566) เพื่อให้การคำนวณและวิเคราะห์อัตรากำลังในการกำหนดอันจะนำไปสู่ตำแหน่ง รวมถึงจำนวนอัตรากำลังที่มีเป็นไปอย่างเหมาะสมการจัดทำแผนอัตรากำลัง 3 ปี (2564-266)ที่มีประสิทธิภาพ ดังนี้

กองช่าง

ยุทธศาสตร์/ พันธกิจ	แผนงาน/ส่วน ราชการ	โครงการ/กิจกรรม	ดำเนินการใน ปีงบประมาณ		ลักษณะงานที่จัด รับผลิตขอบ	(3) เวลาที่ใช้ ต่อราย(นาท)	(4) ปริมาณ งาน(ต่อปี)	(5) เวลา ทั้งหมดต่อปี (นาท)*(3)	(6) จำนวน ตำแหน่งที่ ต้องการ (5)/82,800	ประเภทตำแหน่งที่ ต้องการกับ ปัจจุบัน	จำนวน ตำแหน่งที่ สอดคล้องกับ เมือง	จำนวน อัตรากำลังที่ มีอยู่
			61	62								
1.งานก่อสร้าง												
ยุทธศาสตร์ที่ 1	แผนงาน :	1.1 งานก่อสร้าง	/		- งานสารบรรณของกองช่างรับ-ส่ง หนังสือ	30	230	6,900	0.083	ผู้อำนวยการกองช่าง	1	1
ด้านการพัฒนา	อุตสาหกรรมและ				- งานบันทึกภาพกิจกรรมโครงการก่อสร้าง	30	50	1,500	0.018	นักจัดการงานช่าง	1	-
โครงสร้างพื้นฐาน	การโยธา				- งานประมาณการก่อสร้างและบูรณะถนน	180	35	6,300	0.076	ช่างโยธา	1	1
					- งานประมาณการก่อสร้างสะพาน ฝายทดน้ำ	240	20	4,800	0.057			
					- งานวิศวกรรมและประมาณการราคาก่อสร้าง	360	25	9,000	0.108			
					- งานควบคุมการก่อสร้าง	1,440	50	72,000	0.869			
					- พิจารณากำหนดวงแผนงานงบประมาณราคา	240	230	55,200	0.666			
					- งานโครงการก่อสร้างในงานช่าง	180	25	4,500	0.054			
2. งานออกแบบ ควบคุมอาคาร และผังเมือง												
ยุทธศาสตร์ที่ 1	แผนงาน :	2.1งานออกแบบ ควบคุมอาคาร	/		- งานออกแบบ เขียนแบบทางสถาปัตยกรรม	480	20	9,600	0.115	นายช่างโยธา	1	1
ด้านการพัฒนา	เคหะและชุมชน	และผังเมือง			และผังเมือง	480	180	86,400	1.043	ผช.นายช่างสำรวจ	1	1
โครงสร้างพื้นฐาน					- งานสำรวจโครงสร้างพื้นฐาน	420	80	33,600	0.405			
					- งานสำรวจ ออกแบบ เขียนแบบ วางผังถนน							
					ทางเท้า คันดิน							
					- งานสำรวจแผนที่การกำหนด/วางผังพัฒนาเมือง	840	15	12,600	0.152			

3. งานประสานสาธารณสุขภูมิภาค														
ยุทธศาสตร์ที่ 1	แผนงาน :	3.1 งานประสานสาธารณสุขภูมิภาค	/											
ด้านการพัฒนา	คณะและชุดงาน													
โครงสร้างพื้นฐาน														
		- ความคุ้มค่าเริ่มต้น ทะเบียน สุข ๓๓๒ ยุทธธรณี	480	264	126,720	1,530	1	1	1	1				
		- งานจดมาตรการจัดน้ำประปาหมู่บ้านที่ อบต.	1,440	12	17,280	0.208	1	1	1	1				
		รับผลิตชอบ												
		- งานบันทึกผลโปรแกรมคำนวณเก็บค่าน้ำ	1,440	12	17,280	0.208								
		- งานบริการไฟฟ้าและประปา/งานไฟฟ้าสาธารณะ	360	24	8,640	0.104								
		- การระบายน้ำ การบำรุงรักษาคลองสาธารณะ	420	24	10,080	0.121								
		- จัดทำแผนโครงการระบายน้ำ บำรุงรักษา	480	4	1,920	0.011								
		คลองสาธารณะ ท้องน้ำสาธารณะ												
		- งานซ่อมบำรุงรักษาไฟฟ้าและประปา	480	30	14,400	0.173								
รวมทั้งสิ้น												6.001	7	6

2. งานส่งเสริมการศึกษาสถานและวัฒนธรรม										
ยุทธศาสตร์ที่ 3	แผนงาน :	งานส่งเสริมการศึกษาสถานและวัฒนธรรม								
การพัฒนาด้านสังคมและคุณภาพชีวิต	การศึกษา	2. งานส่งเสริมการศึกษาสถานและวัฒนธรรม	/							
		และวัฒนธรรม								
		ศิลปวัฒนธรรม		480	12	5,760	0.069	ครู	10	8
		งานกิจกรรมเด็กและเยาวชน	1,440	6	8,640	0.104	ผ.ศ.ครูผู้ดูแลเด็ก	10	10	
		งานศูนย์พัฒนาเด็กเล็ก	3,360	245	823,200	9.942				
		งานกิจกรรมกีฬาและนันทนาการ	1,440	3	4,320	0.052				
รวมทั้งสิ้น										
								12,839	25	21

2. งานส่งเสริมสงเคราะห์										
ยุทธศาสตร์ที่ 3 การพัฒนาคุณภาพ สังคมและคุณภาพ ชีวิต	แผนงาน : สังคมสงเคราะห์	2.1 งานสังคมสงเคราะห์	/							
		- งานส่งเสริมเด็ก สตรี คนชราและผู้พิการ - งานกิจกรรมส่งเสริมสุขภาพ - งานประสานงานและขอความร่วมมือกับหน่วยงาน ที่เกี่ยวข้อง เพื่อการส่งเสริมเคราะห์ - งานให้คำปรึกษาแนะนำในด้านสังคมสงเคราะห์ แก่ประชาชนในพื้นที่		120	35	4,200	0.050	นักพัฒนาชุมชน	1	
				480	15	7,200	0.086			
				120	30	3,600	0.043			
				60	250	15,000	0.181			
3. งานส่งเสริมและพัฒนาสตรี										
ยุทธศาสตร์ที่ 3 การพัฒนาคุณภาพ สังคมและคุณภาพ ชีวิต	แผนงาน : สังคมสงเคราะห์	3.1 งานส่งเสริมและพัฒนาสตรี	/							
		- งานกิจกรรม / โครงการฝึกอบรมอาชีพ - งานกิจกรรม / โครงการพัฒนาศักยภาพกลุ่ม - งานส่งเสริมทุนกลุ่มอาชีพดำเนินการ - งานกิจกรรมวันสตรีสากล		900	4	3,600	0.043			
				900	2	1,800	0.021	ชม.เจ้าหน้าที่พัฒนาชุมชน	1	
				480	15	7,200	0.086			
				480	15	7,200	0.086			
รวมทั้งสิ้น								2,731	4	3

ระเบียบวาระการประชุม
คณะกรรมการจัดทำแผนอัตรากำลัง ๓ ปี (พ.ศ. ๒๕๖๔ - ๒๕๖๖)
ครั้งที่ ๑/๒๕๖๓
ในวันที่ ๖ สิงหาคม พ.ศ. ๒๕๖๓
เริ่มประชุมเวลา ๑๓.๓๐ น.
ณ ห้องประชุมองค์การบริหารส่วนตำบลโนนทอง

ระเบียบวาระที่ ๑ เรื่องที่ประธานแจ้งให้ที่ประชุมทราบ

๑.๑ เรื่อง

๑.๒ เรื่อง

ระเบียบวาระที่ ๒ เรื่องรับรองรายงานการประชุมครั้งที่แล้ว

-ไม่มี

ระเบียบวาระที่ ๓ เรื่อง การพิจารณากรอบอัตรากำลัง ๓ ปี (พ.ศ. ๒๕๖๔ - ๒๕๖๖)

๓.๑ เรื่อง การพิจารณากรอบอัตรากำลัง ๓ ปี (พ.ศ. ๒๕๖๑๔- ๒๕๖๖)

ระเบียบวาระที่ ๔ เรื่อง อื่น ๆ (ถ้ามี)

๔.๑ เรื่อง

๔.๒ เรื่อง

(สำเนา)

รายงานการประชุมคณะกรรมการจัดทำแผนอัตรากำลัง ๓ ปี

(พ.ศ. ๒๕๖๔ - ๒๕๖๖)

ครั้งที่ ๑/๒๕๖๓

ในวันที่ ๖ สิงหาคม พ.ศ. ๒๕๖๓

เริ่มประชุมเวลา ๑๓.๓๐ น.

ณ ห้องประชุมองค์การบริหารส่วนตำบลโนนทอง

ผู้เข้าประชุม

ลำดับที่	ชื่อ - สกุล	ตำแหน่ง	ลายมือชื่อ
๑	นายธีระยุทธ กุลจันทะ	นายกองค์การบริหารส่วนตำบล	ธีระยุทธ กุลจันทะ
๒	นายชำนาญ ภาระจำ	ปลัดองค์การบริหารส่วนตำบล	ชำนาญ ภาระจำ
๓	นายชัยวัฒน์ เกรงขาม	รองปลัดองค์การบริหารส่วนตำบล	ชัยวัฒน์ เกรงขาม
๔	นายพิจักษณ์ พรหมณี	หัวหน้าสำนักปลัด	พิจักษณ์ พรหมณี
๕	น.ส.มารศรี นามดี	ผู้อำนวยการกองคลัง	มารศรี นามดี
๖	นายวัชร นาทา	ผู้อำนวยการกองช่าง	วัชร นาทา
๗	นางรัชฎาภรณ์ คำชลธาร	ผู้อำนวยการกองการศึกษาฯ	รัชฎาภรณ์ คำชลธาร
๘	นางจิราวัฒน์ นาดิ	ผู้อำนวยการกองสวัสดิการสังคม	จิราวัฒน์ นาดิ
๙	นางรัตนา สิริยาคำ	นักทรัพยากรบุคคล	รัตนา สิริยาคำ

เริ่มประชุม

เวลา ๑๓.๓๐ น.

นายธีระยุทธ กุลจันทะ (นายก อบต.) - เมื่อที่ประชุมมาครบองค์ประชุมแล้ว ผมขอเปิดการประชุมคณะกรรมการจัดทำแผนอัตรากำลัง ๓ ปี (พ.ศ. ๒๕๖๔ - ๒๕๖๖) ตามระเบียบวาระต่อไปนี้ครับ

ระเบียบวาระที่ ๑ เรื่องที่ประธานแจ้งให้ที่ประชุมทราบ
- ไม่มี

ระเบียบวาระที่ ๒ เรื่องรับรองรายงานการประชุมครั้งที่แล้ว
- ไม่มี

ระเบียบวาระที่ ๓ เรื่อง การพิจารณากรอบอัตรากำลัง ๓ ปี (พ.ศ. ๒๕๖๔ - ๒๕๖๖)

นายธีระยุทธ กุลจันทะ (นายก อบต.) - ด้วยประกาศคณะกรรมการกลางพนักงานส่วนตำบล เรื่อง มาตรฐานทั่วไปเกี่ยวกับอัตรากำลัง และมาตรฐานของตำแหน่ง ลงวันที่ ๒๒ พฤศจิกายน ๒๕๕๔ ข้อ ๕ กำหนดให้คณะกรรมการพนักงานส่วนตำบล (ก.อบต.) กำหนดตำแหน่งพนักงานส่วนตำบลว่าจะมีตำแหน่งใด ระดับใดอยู่ในส่วนราชการใด จำนวนเท่าใด โดยให้คำนึงถึงภารกิจหน้าที่ความรับผิดชอบ ลักษณะงานที่ต้องปฏิบัติความยากและคุณภาพของงาน ปริมาณ ตลอดจนภาระค่าใช้จ่ายของ

/องค์การ...

องค์การบริหารส่วนตำบลที่จะต้องจ่ายในด้านบุคคล โดยให้องค์การบริหารส่วนตำบลจัดทำแผน อัตรากำลังของพนักงาน เพื่อใช้ในการกำหนดตำแหน่ง โดยความเห็นชอบของคณะกรรมการ พนักงานส่วนตำบล (ก.อบต.) ทั้งนี้ ให้เป็นไปตามหลักเกณฑ์และวิธีการที่คณะกรรมการกลาง พนักงานส่วนตำบล (ก.อบต.) กำหนด ประกอบด้วย คณะกรรมการกลางพนักงานส่วนตำบล (ก.อบต.) ในการประชุมครั้งที่ ๕/๒๕๕๗ เมื่อวันที่ ๑๑ มิถุนายน ๒๕๕๗ กำหนดแนวทางให้องค์การบริหารส่วนตำบล จัดทำแผนอัตรากำลังขององค์การบริหารส่วนตำบล เพื่อเป็นกรอบในการกำหนด ตำแหน่ง และการใช้ตำแหน่งพนักงานส่วนตำบล โดยให้เสนอให้ ก.อบต.พิจารณาให้ความเห็นชอบ และให้องค์การบริหารส่วนตำบลแต่งตั้งคณะกรรมการจัดทำแผนอัตรากำลัง แผนการใช้กำลังคน จัดทำกรอบอัตรากำลัง และกำหนดหลักเกณฑ์และเงื่อนไข ในการกำหนดตำแหน่งพนักงานส่วน ตำบล เพื่อให้เป็นไปตามหลักเกณฑ์และเงื่อนไขเกี่ยวกับการบริหารงานบุคคลขององค์การบริหารส่วน ตำบลตามประกาศคณะกรรมการพนักงานส่วนตำบล (ก.อบต.) จังหวัดอุดรธานี

ดังนั้น เพื่อให้องค์การบริหารส่วนตำบลโนนทอง มีโครงสร้างการบริหารงานและระบบงานที่ เหมาะสม และมีการกำหนดตำแหน่ง การจัดอัตรากำลังที่เหมาะสมกับอำนาจหน้าที่ตาม พระราชบัญญัติสภาพัฒนาการและองค์การบริหารส่วนตำบล พ.ศ. ๒๕๓๗ และที่แก้ไขเพิ่มเติมจนถึงฉบับ ที่ ๕ พ.ศ. ๒๕๔๖, พระราชบัญญัติกำหนดแผนและขั้นตอนการกระจายอำนาจแก่องค์กรปกครอง ส่วนท้องถิ่น พ.ศ. ๒๕๔๒ และกฎหมายอื่นที่เกี่ยวข้อง และเพื่อให้การจัดทำแผนอัตรากำลัง ๓ ปี มี การวางแผน การพัฒนาบุคลากรให้เหมาะสม เพื่อเพิ่มประสิทธิภาพบุคลากรของเทศบาลให้มีคุณภาพ ยิ่งขึ้น องค์การบริหารส่วนตำบลโนนทอง จึงได้มีการจัดทำแผนอัตรากำลัง ๓ ปี ส่วนในรายละเอียด ขอมอบหมายให้ปลัดองค์การบริหารส่วนตำบล ได้ชี้แจงแนวทางการจัดทำแผนอัตรากำลัง ๓ ปี ต่อไปครับ

นายชำนาญ ภาระจำ

- ตามที่ ท่านนายกฯ ได้ชี้แจงเกี่ยวกับหลักเกณฑ์และเหตุผลของการจัดทำแผนอัตรากำลัง ๓ ปี ซึ่ง องค์การบริหารส่วนตำบลจะต้องดำเนินการวางแผนเพื่อเตรียมวางแผนการใช้กำลังคน จัดทำกรอบ อัตรากำลังเพื่อให้เหมาะสมในการจัดระบบงาน และการพัฒนาบุคลากรให้มีประสิทธิภาพ เป็นไปตาม พระราชบัญญัติกำหนดแผน และขั้นตอนการกระจายอำนาจแก่องค์กรปกครองส่วนท้องถิ่น พ.ศ. ๒๕๔๒ ซึ่งในร่างแผนอัตรากำลัง ๓ ปี นั้น ขอบเขตเนื้อหาครอบคลุมในเรื่องของการวิเคราะห์ การกิจ อำนาจหน้าที่ความรับผิดชอบขององค์การบริหารส่วนตำบลโนนทอง และให้สอดคล้องกับ แผนพัฒนาเศรษฐกิจ และสังคมแห่งชาติ แผนพัฒนาอำเภอ แผนพัฒนาจังหวัด นโยบายของรัฐบาล และสภาพปัญหาของตำบลโนนทอง ซึ่งรวมถึงการกำหนดโครงสร้างการแบ่งส่วนราชการภายในและ การจัดระบบงาน เพื่อรองรับภารกิจตามอำนาจหน้าที่ความรับผิดชอบในตำแหน่งสายงานต่าง ๆ นอกจากนี้ องค์การบริหารส่วนตำบล ได้คำนึงถึงค่าใช้จ่ายด้านการบริหารงานบุคคล ต้องไม่เกินร้อยละ ๔๐ ของงบประมาณรายจ่าย ในการจัดทำแผนอัตรากำลัง ๓ ปี ประกอบกับเพื่อให้ พนักงานส่วน ตำบลมีความก้าวหน้าในอาชีพของกลุ่มงานต่าง ๆ ด้วย ซึ่งขณะนี้องค์การบริหารส่วนตำบลโนนทอง เป็นองค์การบริหารส่วนตำบลขนาดเล็กตามที่คณะกรรมการพนักงานส่วนตำบล (ก.อบต.) กำหนดให้ มีโครงสร้างการแบ่งส่วนราชการออกเป็น ๕ ส่วน ได้แก่ สำนักปลัดองค์การบริหารส่วนตำบล กอง คลัง กองช่าง กองการศึกษา และกองสวัสดิการสังคม ซึ่งปัจจุบันปริมาณงานมีเพิ่มมากขึ้น

/และองค์การบริหาร...

และองค์การบริหารส่วนตำบลในหนอง ไม่สามารถกำหนดตำแหน่งต่าง ๆ เพิ่มใหม่ได้ตามความจำเป็นที่จะต้องใช้คนที่มีความรู้ความสามารถด้านอื่น ๆ นอกเหนือจากตำแหน่งที่กำหนดไว้เพื่อปฏิบัติงาน และแก้ปัญหาของประชาชนในพื้นที่ได้จากสภาพปัญหาดังกล่าว องค์การบริหารส่วนตำบลในหนอง จึงได้จัดทำร่างแผนอัตรากำลัง ๓ ปี เพื่อให้กรอบอัตรากำลังมีความเหมาะสมกับภารกิจอำนาจหน้าที่ จะต้องดำเนินการแก้ไขปัญหาของประชาชนในเขตองค์การบริหารส่วนตำบลในหนอง เพื่อให้การพัฒนาโครงสร้างส่วนราชการขององค์การบริหารส่วนตำบล มีการกำหนดตำแหน่ง จำนวนตำแหน่ง และกรอบอัตรากำลังที่เหมาะสมในการปฏิบัติภารกิจ จึงได้นำร่างแผนอัตรากำลัง ๓ ปี (พ.ศ. ๒๕๖๔ - ๒๕๖๖) มาเพื่อให้คณะกรรมการได้พิจารณากำหนดกรอบอัตรากำลัง ๓ ปี มาเพื่อแสดงความ คิดเห็นและพิจารณารายละเอียดตามเอกสารที่ได้แจกให้ที่ประชุมไปแล้ว

นายพิงก์ษา พรหมณี
(เลขาฯ)

- ขอเสนอเพิ่มเติมเกี่ยวกับการจัดทำแผนอัตรากำลัง ๓ ปี (พ.ศ. ๒๕๖๔ - ๒๕๖๖) ในครั้งนี้ โดยกลุ่มมาตรฐานบริหารงานบุคคลได้ชี้แจงเกี่ยวกับการจัดทำแผนอัตรากำลัง ๓ ปี ในปี ๒๕๖๔ - ๒๕๖๖ ทิศทางการบริหารงานบุคคลท้องถิ่น เรื่องเส้นทางความก้าวหน้าของบุคลากรในอนาคตจะให้ความสำคัญและกำหนดหลักเกณฑ์ให้สัมพันธ์กับภาระค่าใช้จ่ายตามกฎหมายมากขึ้น **สำหรับภาระค่าใช้จ่ายมาตรา ๓๕** มีรายการตามบัญชีแนบท้ายประกาศ ก.ถ. เรื่อง การจำแนก รายการค่าใช้จ่ายเงินเดือน ประโยชน์ตอบแทนอื่น และเงินค่าจ้างของพนักงานส่วนท้องถิ่น และ ลูกจ้าง ลงวันที่ ๒๖ ก.ค. ๒๕๕๔ ประกอบด้วย

๑. เงินเดือน/เงินเพิ่มอื่น ๆ ที่จ่ายควบกับเงินเดือน
๒. เงินค่าจ้าง
๓. ประโยชน์ตอบแทนอื่น เช่น เงินสวัสดิการต่าง ๆ , เงินเพิ่มพิเศษสำหรับบุคลากรทางด้านการแพทย์ , เงินสวัสดิการเกี่ยวกับการรักษาพยาบาล , เงินค่าเช่าบ้าน, เงินสมทบกองทุน ประกันสังคม , เงินสำรองสำหรับเงินเดือนและค่าจ้างที่กำหนดใหม่ , เงินสมทบกองทุนบำเหน็จ บำนาญข้าราชการส่วนท้องถิ่น ฯลฯ)

แนวทางการคิดภาระค่าใช้จ่ายในแผนอัตรากำลัง พิจารณาจาก

๑. ค่าใช้จ่ายปัจจุบัน
๒. ค่าใช้จ่ายที่เพิ่มขึ้นแต่ละปี
๓. ภาระค่าใช้จ่ายรวม คือ ภาระค่าใช้จ่ายรวมปีที่ผ่านมา + ภาระค่าใช้จ่ายรวมที่เพิ่มขึ้นในปีนั้น
๔. สิทธิประโยชน์ข้าราชการ คือ + ๑๕% ของเงินเดือน
๕. ฐานในการประมาณการงบประมาณรายจ่ายประจำปี คือ + ๕% ของปีงบประมาณที่ผ่านมา

การพัฒนาบุคลากร นอกจากกำหนดเป็นแนวทางการพัฒนาบุคลากรไว้ในแผนอัตรากำลัง ๓ ปี แล้วควรพิจารณาจัดทำเป็นแผนยุทธศาสตร์การพัฒนาบุคลากรระยะ ๓ ปีไปพร้อมกันเพื่อให้สอดคล้องกับการวิเคราะห์งานในแผนอัตรากำลัง ๓ ปี และควรจัดทำเป็นแผนพัฒนาบุคลากรโดยเสนอรายละเอียดโครงการ/งบประมาณเพื่อประกอบการพิจารณาจัดทำงบประมาณรายจ่ายประจำปี ด้วย เพราะในการจัดทำแผนพัฒนาบุคลากรจะครอบคลุมทุกสายงานตามตัวชี้วัดของ Core team ด้วยค่ะ ซึ่งคิดันได้ดำเนินการจัดทำแผนยุทธศาสตร์การพัฒนาบุคลากร และแผนพัฒนาบุคลากรไว้เรียบร้อยแล้ว

/นายธีระยุทธ...

นายธีระยุทธ กุลจันทร์
(นายก อบต.)

- เลขาฯ ก็ได้ชี้แจงขอบเขตและแนวทางการจัดทำร่างแผนอัตรา กำลัง ๓ ปี ไปแล้วก็ขอให้คณะกรรมการได้พิจารณาว่ากรอบอัตรากำลังตามโครงสร้างที่เสนอมานี้ เหมาะสมหรือไม่ที่จะนำไปใช้ประกอบในการจัดทำแผนอัตรากำลัง ๓ ปี ของ อบต. โนนทอง ขอเชิญนำเสนอได้นะครับ

นายพิทักษ์มา พรหมณี

- ขอเสนอในที่ประชุม อยากจะให้พิจารณาในแผนอัตรากำลังฯ ปัจจุบันพนักงานส่วนตำบลในกรอบมีจำนวน ๒๓ ตำแหน่ง มีคนครองตำแหน่งอยู่ ๑๕ ตำแหน่ง เหลือ ๘ ตำแหน่ง อยากให้พิจารณาว่า ตำแหน่งไหนที่ได้เปิดกรอบไว้นานแล้วเกิน ๓ ปี ไม่มีใครมาประสงค์จะขอบรรจุ ก็อยากให้พิจารณาว่ามีความเหมาะสมหรือไม่ที่ อบต. โนนทอง จะขอยุบเลิกตำแหน่งนั้นที่ทากระกรรมการเห็นสมควร เป็นต้น เพราะในปัจจุบันพนักงานจ้างของ อบต. โนนทอง ก็มีเยอะพอสมควร กลัวอนาคตวันข้างหน้าจะกระทบตามมาตรา ๓๕ เกิน ๔๐% จะทำให้ อบต. มีปัญหา และจะต้องมีการตั้งงบประมาณรายจ่ายออกไป เช่น เงินโบนัส เงินพัฒนาต่าง ๆ และอาจจะต้องมีการเลิกจ้างพนักงานจ้างด้วย ขอให้ท่านคณะกรรมการทุกท่านได้พิจารณาด้วยครับ

นายชำนาญ ภาระจำ
(ปลัด อบต.)

- ในแผนอัตรากำลังของ อบต. โนนทอง มีข้าราชการก็ไม่เยอะเท่าไร มีผู้ครองตำแหน่ง ๑๕ อัตรา ถ้าจะขอยุบเลิกตำแหน่ง ใดตำแหน่งหนึ่งที่ว่าง แต่อนาคตข้างหน้า อบต. โนนทอง ก็จะต้องมีตำแหน่งพวกนี้ไว้รองรับงานด้านต่างๆ เช่นด้านสาธารณสุข ยิ่งไม่อยากจะให้ยุบเลิกนะครับ ก็ขอให้ท่านคณะกรรมการช่วยกันพิจารณาด้วยครับ

และเรื่องการขอกำหนดตำแหน่งเพิ่มของข้าราชการหรือว่าพนักงานจ้าง ตำแหน่งของข้าราชการ ผมว่ายังไม่ขอกำหนดตำแหน่งเพิ่ม ส่วนตำแหน่งของพนักงานจ้างผมว่าก็คงยังคงเดิมไว้ก่อน

นายธีระยุทธ กุลจันทร์
(นายก อบต.)

- มีท่านใดจะขอเสนอเพิ่มเติมอีกหรือไม่ครับ ถ้าไม่มีผมขอมติที่ประชุมนะครับ ถ้าใครเห็นด้วยกับร่างแผนอัตรากำลัง ๓ ปี ก็ขอให้ยกมือขึ้นนะครับ

มติที่ประชุม

- ยกมือด้วยคะแนนเป็นเอกฉันท์

นายธีระยุทธ กุลจันทร์
(นายก อบต.)

- เป็นอันว่าที่ประชุมมีมติเห็นชอบให้องค์การบริหารส่วนตำบลนำร่างแผนอัตรากำลัง ๓ ปี ดังกล่าว มาจัดทำเป็นแผนอัตรากำลัง ๓ ปี ขององค์การบริหารส่วนตำบล ต่อไป ดังนั้นองค์การบริหารส่วนตำบลโนนทอง จะได้นำร่างแผนดังกล่าวเสนอ ก.อบต.จังหวัดอุดรธานี ผู้ว่าราชการจังหวัดอุดรธานี ในฐานะประธานกรรมการพนักงานส่วนตำบล จังหวัดอุดรธานี ได้พิจารณา ลงนามต่อไปครับ

ก็ขอมอบให้เจ้าหน้าที่บริหารงานบุคคล ได้ดำเนินการจัดทำเอกสารแผนอัตรากำลัง ๓ ปี เสนอให้นายก อบต.ได้รับทราบ และส่ง ก.อบต.จังหวัด ต่อไป ตามจำนวนที่กำหนดไว้ ก่อนวันที่ ๒๐ สิงหาคม ๒๕๖๓ นี้่นะครับ

/นางรัตนา สิริยาคำ....

นายพิทักษ์ณา พรหมณี
(เลขานา)

- รับทราบทราบ/ถือปฏิบัติ

ระเบียบวาระที่ ๔

เรื่อง อื่น ๆ

นายธีระยุทธ กุลจันทร์
(นายก อบต.)

- มีคณะกรรมการท่านใดจะเสนอเรื่องอะไรอีกหรือไม่ครับ ถ้าไม่มีผมขอขอบคุณ
คณะกรรมการทุกท่านที่ได้มาประชุมโดยพร้อมเพรียงกันและการประชุมก็เป็นไป
ด้วยความเรียบร้อย ผมขอปิดประชุมครับ

ปิดประชุม

เวลา ๑๕.๐๐ น.

ลงชื่อ **รัตนา สิริ้อยคำ** ผู้จัดรายงานการประชุม
(นางรัตนา สิริ้อยคำ)
นักทรัพยากรบุคคล/ผู้ช่วยเลขานุการ

ลงชื่อ **ธีระยุทธ กุลจันทร์** ผู้ตรวจรายงานการประชุม
(นายธีระยุทธ กุลจันทร์)
นายกองค์การบริหารส่วนตำบลโนนทอง

ข้อมูลทั่วไป
ขององค์การบริหารส่วนตำบลโนนทอง

๑. สภาพทั่วไป

๑.๑ ที่ตั้ง

ตำบลโนนทองเป็นตำบลหนึ่งของอำเภอบ้านฝาง จังหวัดอุดรธานี ห่างจากอำเภอบ้านฝาง รวมระยะทางทั้งสิ้น ประมาณ ๓ - ๒๐ กิโลเมตร และมีอาณาเขตติดต่อกับตำบลต่างๆ ดังนี้

๑.๒ เนื้อที่

ตำบลโนนทอง มีปริมาณพื้นที่ทั้งหมดประมาณ ๑๐๔.๓๐ ตารางกิโลเมตร หรือประมาณ ๖๕,๑๘๖ ไร่

๑.๓ ภูมิประเทศ

พื้นที่ส่วนใหญ่ของตำบลโนนทองเป็นที่ราบ และที่ราบสูงเป็นบางแห่ง ซึ่งเหมาะสำหรับการทำไร่ ทำนา การปลูกมันสำปะหลัง ปลูกอ้อย และการเกษตรอื่นๆ พื้นที่เป็นป่าส่วนมากจะเป็นป่าโปร่งพื้นที่ดินยังคงมีแร่ธาตุและความอุดมสมบูรณ์ดินสามารถอุ้มน้ำได้ดีพอสมควรเหมาะสำหรับการปลูกพืชเศรษฐกิจ และเลี้ยงสัตว์ ซึ่งในปีที่ผ่านมามีน้ำฝนที่ตกในแต่ละปีอยู่ในเกณฑ์ที่ดี เนื่องจากความอุดมสมบูรณ์ของป่าไม้ยังคงความอุดมสมบูรณ์ อยู่บ้าง

๑.๔ จำนวนหมู่บ้าน

ตำบลโนนทอง แบ่งการปกครองออกเป็นจำนวน ๑๕ หมู่บ้าน คือ

- เป็นหมู่บ้านในเขต อบต. เต็มทั้ง ๑๕ หมู่บ้าน ได้แก่ หมู่ ๑-๑๕

หมู่ที่ ๑	บ้านคู	หมู่ที่ ๙	บ้านนาไฮ
หมู่ที่ ๒	บ้านดง	หมู่ที่ ๑๐	บ้านนาเตย
หมู่ที่ ๓	บ้านโนน	หมู่ที่ ๑๑	บ้านโนนหวาย
หมู่ที่ ๔	บ้านโนนแดง	หมู่ที่ ๑๒	บ้านดอนตาล
หมู่ที่ ๕	บ้านโนนตู	หมู่ที่ ๑๓	บ้านดงบัง
หมู่ที่ ๖	บ้านโนนทอง	หมู่ที่ ๑๔	บ้านนาไฮ
หมู่ที่ ๗	บ้านดอนตาล	หมู่ที่ ๑๕	บ้านนาเตย
หมู่ที่ ๘	บ้านดงบัง		

๑.๕ ประชากร

ตำบลโนนทอง มีจำนวนประชากรทั้งสิ้น ๑๐,๙๒๘ คน แยกเป็น

ชาย ๕,๓๘๗ คน หญิง ๕,๕๓๑ คน

/แยกเป็นราย...

แยกเป็นรายหมู่บ้าน /จำนวนประชากร ดังนี้

ที่	บ้าน	หมู่ที่	ชาย	หญิง	รวม	ครัวเรือน	หมายเหตุ
๑	บ้านคู	๑	๔๘๔	๕๓๒	๑,๐๑๖	๒๗๕	
๒	บ้านดง	๒	๔๘๙	๔๘๗	๙๗๖	๒๓๑	
๓	บ้านโพน	๓	๔๓๖	๔๓๐	๘๖๖	๒๐๘	
๔	บ้านโนนแดง	๔	๒๙๐	๒๕๑	๕๔๑	๑๓๒	
๕	บ้านโนนคู่	๕	๔๔๔	๔๕๕	๘๙๙	๒๓๐	
๖	บ้านโนนทอง	๖	๓๓๖	๓๒๖	๖๖๒	๒๐๓	
๗	บ้านดอนตาล	๗	๔๕๘	๔๔๔	๙๐๒	๒๕๒	
๘	บ้านดงบัง	๘	๓๒๐	๒๙๙	๖๑๙	๑๘๔	
๙	บ้านนาไฮ	๙	๒๘๙	๓๐๒	๕๙๑	๑๗๑	
๑๐	บ้านนาเตย	๑๐	๓๕๔	๓๒๗	๖๘๑	๒๑๕	
๑๑	บ้านโนนหวาย	๑๑	๑๙๘	๒๐๔	๔๐๒	๙๘	
๑๒	บ้านดอนตาล	๑๒	๓๔๔	๓๐๒	๖๔๖	๑๕๙	
๑๓	บ้านดงบัง	๑๓	๓๙๕	๓๗๗	๗๗๒	๑๖๔	
๑๔	บ้านนาไฮ	๑๔	๒๘๙	๒๖๘	๕๕๗	๑๒๕	
๑๕	บ้านนาเตย	๑๕	๔๐๗	๓๙๔	๘๐๑	๑๕๔	
รวม			๕,๓๙๗	๕,๕๓๑	๑๐,๙๒๘	๒,๘๐๑	

๑.๖ อาณาเขต

ทิศเหนือ	ติดต่อกับ	ตำบลบ้านฝือ	อำเภอบ้านฝือ
ทิศใต้	ติดต่อกับ	ตำบลสร้างก่อ	อำเภอกุดจับ
ทิศตะวันออก	ติดต่อกับ	ตำบลคำบง	อำเภอบ้านฝือ
ทิศตะวันตก	ติดต่อกับ	ตำบลข้าวสาร	อำเภอบ้านฝือ

๒. สภาพทางเศรษฐกิจ

๒.๑ อาชีพ

ประชากรส่วนใหญ่ในเขตพื้นที่ตำบลโนนทองประกอบอาชีพทางการเกษตร ร้อยละ ๘๐.๐๓ ส่วนอาชีพอื่นๆ แยกได้ดังนี้.-

อาชีพ เกษตรกึ่งเลื่อนลอย	ร้อยละ ๖.๐๒
อาชีพ เลื่อนลอย	ร้อยละ ๔.๔
อาชีพ รับราชการ	ร้อยละ ๑.๘
อาชีพ ค้าขาย	ร้อยละ ๒.๒๘
อาชีพ รับจ้างต่างจังหวัด	ร้อยละ ๓.๔๐
อาชีพ ไปทำงานต่างประเทศ	ร้อยละ ๑.๘๐

๒.๒ หน่วยธุรกิจในเขตองค์การบริหารส่วนตำบล

- โรงสีข้าว	๑๗	แห่ง
- ฟาร์มสุกร	๖	แห่ง
- โรงต้มเกลือ	๗	แห่ง
- ร้านขายสินค้าเบ็ดเตล็ด	๖๖	แห่ง
- ปั้มน้ำมันขนาดกลาง	๕	แห่ง

๓. สภาพทางสังคม

๓.๑ การศึกษา

- โรงเรียนประถมศึกษา	๔	แห่ง
- โรงเรียนขยายโอกาสทางการศึกษา	๓	แห่ง
- ศูนย์พัฒนาเด็กเล็ก	๗	แห่ง
- ที่อ่านหนังสือพิมพ์ประจำหมู่บ้าน	๑๑	แห่ง

๓.๒ สถาบันและองค์กรทางศาสนา

- วัด	๑๓	แห่ง
- สำนักสงฆ์	๒	แห่ง
- มัสยิด	-	แห่ง
- โบสถ์	-	แห่ง

๓.๓ สาธารณสุข

- สถานอนามัยประจำตำบล / หมู่บ้าน	๒	แห่ง
- อัตราการมีและใช้ส้วมราดน้ำ	๑๐๐	%
- ผู้พิการในตำบล	๒๕๗	คน
- ผู้สูงอายุในตำบล	๑,๕๐๙	คน
- อัตราการเกิด	๑๕.๕	คน
- อัตราการตาย	๗.๘	คน
- อายุไขเฉลี่ยชาย	๖๒.๗๕	คน
- อายุไขเฉลี่ยหญิง	๖๑.๔๐	คน

๓.๔ ความปลอดภัยในชีวิตและทรัพย์สิน

ความปลอดภัยในชีวิตและทรัพย์สินของประชาชนในเขตตำบลโนนทอง อยู่ในความรับผิดชอบของสถานีตำรวจชุมชนตำบลโนนทอง และอยู่ภายใต้การกำกับดูแลของสถานีตำรวจภูธรอำเภอบ้านฝ้อ นอกจากนี้ยังมีอาสาสมัครป้องกันตนเอง จำนวน ๑๕๐ นาย แยกอยู่ในพื้นที่ในทุกหมู่บ้านคอยสอดส่องดูแลความสงบภายในตำบล

๔. การบริการพื้นฐาน

๔.๑ การคมนาคม

เส้นทางการคมนาคม เขตตำบลโนนทองที่ใช้เป็นเส้นทางสายหลัก คือ ถนนสายบ้านฝ้อ – โนนธาตุ หมายเลข ๓๒๐๖ ผ่านบ้านคู บ้านโพน โนนหวาย โนนทอง ดอนตาล ดงบัง นาเตยเข้าสู่เขตอำเภอภูดง เป็นถนนลาดยาง ๒๐ กม. อยู่ในความรับผิดชอบของกรมทางหลวงชนบท จังหวัดอุดรธานี

ถนนสายบ้านดงหมู – ข้าวสาร หมายเลข ๓๐๓๒ เริ่มต้นที่บ้านดงหมู ตำบลคำบง ผ่านบ้านนาล้อม บ้านโนนตู บ้านโนนทองเข้าสู่เขตตำบลข้าวสาร เป็นถนนลาดยาง ๘ กม. อีก ๖ กม. เป็นถนนลูกรัง อยู่ในความรับผิดชอบของกรมทางหลวงชนบท จังหวัดอุดรธานี และองค์การบริหารส่วนจังหวัดอุดรธานี

ถนนสายนาไฮ – นาเตย หมายเลข อด. ๓๒๑๑๓ เริ่มแยกจากถนนสายบ้านฝ้อ – นาคำไฮ แยก กม.ที่ ๑๖ ผ่านบ้านนาไฮ ถึงบ้านนาเตย เป็นถนนลาดยางมีระยะทาง ๗ กม. อยู่ในความรับผิดชอบของกรมทางหลวงชนบท จังหวัดอุดรธานี

ถนนสายดอนตาล – สร้างก่อ หมายเลข อด.๒๕๐๑ เป็นถนนลูกรัง ๔.๓๕ กม. อยู่ในความรับผิดชอบของกรมทางหลวงชนบท จังหวัดอุดรธานี และ องค์การบริหารส่วนจังหวัดอุดรธานี

ถนนสายดอนตาล – บ้านเม็ก เป็นถนนลูกรัง

ถนนสายนาเตย – บ่อทอง เป็นถนนลูกรัง

ถนนสายโนนตู – สร้างก่อ เป็นถนนลูกรัง

ถนนสายนาเตย – แหลมทอง เป็นถนนลูกรัง

ถนนสายนาเตย – เหล่าคำแย เป็นถนนลูกรัง

ถนนสายนาเตย – นาไฮ เป็นถนนลูกรัง

ถนนสายดงบัง – นาไฮ เป็นถนนลูกรัง

ถนนสายโนนแดง – บ้านดง เป็นถนนลูกรัง

ถนนสายโนนแดง – โนนตู เป็นถนนลูกรัง

ถนนสายบ้านโพน – บ้านดง เป็นถนนลูกรัง

ถนนสายดอนตาล – ข้าวสาร เป็นถนนลูกรัง

ถนนสายนาไฮ – แหลมทอง เป็นถนนลูกรัง

ถนนสายบ้านโพน – บ้านเม็ก เป็นถนนลูกรัง

๔.๒ การโทรคมนาคม

- โทรศัพท์ทางไกลสาธารณะ จำนวน - แห่ง

- สถานีโทรคมนาคมอื่น ๆ - แห่ง

๔.๓ การไฟฟ้า

ตำบลโนนทองมีไฟฟ้าใช้ครบทุกหมู่บ้านไม่ครบทุกหลังคาเรือน

๔.๔ แหล่งน้ำธรรมชาติ

จำนวนแหล่งน้ำธรรมชาติที่เกิดขึ้นตามธรรมชาติในตำบลโนนทอง

- ลำน้ำ , ลำห้วย ๒๙ แห่ง
- บึง , หนอง , คลอง , และอื่น ๆ ๒๕ แห่ง

๔.๕ แหล่งน้ำที่สร้างขึ้น

- ฝาย ๑๔ แห่ง
- บ่อน้ำตื้น ๒๓๑ แห่ง
- บ่อโยก - แห่ง
- ประปา ๑๒ แห่ง

๕. ข้อมูลอื่น ๆ

๕.๑ ทรัพยากรธรรมชาติในพื้นที่

- **ป่าไม้** พื้นที่บางส่วนของตำบลโนนทองเป็นพื้นที่ป่าไม้ที่อยู่ในกลุ่มป่าเขื่อนน้ำและป่าหนองใหญ่ แต่มีราษฎรบุกรุกจับจองแผ้วถางเป็นที่ทำกิน มีบางส่วนยังคงรักษาสภาพป่าเอาไว้ โดยเฉพาะในที่สาธารณะ
- **น้ำ** แหล่งน้ำที่สำคัญ คือ ลำห้วยซิด ลำห้วยงาว และลำน้ำสาขาที่มีความสำคัญที่ใช้ในการเกษตร
- **ดิน** ดินจัดอยู่ในพวกดินร่วนปนทราย และหินลูกรัง พื้นที่เป็นคลื่นลูกระนาดเนื้อที่ส่วนใหญ่ใช้เพื่อการเกษตร ปศุสัตว์ ปลูกไม้เศรษฐกิจโดยเฉพาะการทำนา ทำสวนและพืชผักต่างๆ
- **แร่ธาตุ** ยังไม่ได้รับการสำรวจแต่อย่างใด

๖. ศักยภาพในตำบล

ก. ศักยภาพขององค์การบริหารส่วนตำบล

(๑) จำนวนบุคลากร

ตำแหน่งในสำนักปลัดองค์การบริหารส่วนตำบลโนนทอง	จำนวน	๕๘ คน
ตำแหน่งในกองคลัง	จำนวน	๒๑ คน
ตำแหน่งในกองช่าง	จำนวน	๗ คน
ตำแหน่งในกองการศึกษาฯ	จำนวน	๖ คน
ตำแหน่งในกองสวัสดิการสังคม	จำนวน	๒๑ คน
	จำนวน	๓ คน

(๒) ระดับการศึกษาของบุคลากร

ประถมศึกษา	จำนวน	- คน
มัธยมศึกษา / อาชีวศึกษา	จำนวน	๒๐ คน
ปริญญาตรี	จำนวน	๓๒ คน
สูงกว่าปริญญาตรี	จำนวน	๖ คน

ข. ศักยภาพของชุมชนและพื้นที่

(๑) ศักยภาพของชุมชน

ประชาชนในชุมชนตำบลโนนทอง คือเป็นชุมชนที่อยู่กันอย่างสงบสุข เรียบง่าย ถ้อยทีถ้อยอาศัย สามัคคีปรองดอง มีความเป็นน้ำหนึ่งใจเดียวกัน มีความซื่อสัตย์ตรงไปตรงมา มีผู้นำชุมชนที่เข้มแข็งมีความสามารถและมีภาวะเป็นผู้นำมีความคิดสร้างสรรค์และมีความเสียสละ หน่วยงานราชการในพื้นที่ให้ความร่วมมือกันเป็นอย่างดี

(๒) ศักยภาพของพื้นที่

พื้นที่ตำบลโนนทองส่วนใหญ่เป็นพื้นที่ราบ และที่ราบสูงเป็นบางแห่ง ซึ่งเหมาะสำหรับการทำไร่ ทำนา การปลูกมัน ปลูกอ้อย และการเกษตรอื่นๆ พื้นที่เป็นป่าสวนมากจะเป็นป่าโปร่ง ที่ดินมีแร่ธาตุและความอุดมสมบูรณ์ ดินสามารถอุ้มน้ำได้ดีเหมาะสำหรับการปลูกพืชเศรษฐกิจ และสัตว์เลี้ยง ปริมาณน้ำฝนที่ตกในแต่ละปีอยู่ในเกณฑ์ที่ดี เนื่องจากความอุดมสมบูรณ์ของป่าไม้ยังคงความอุดมสมบูรณ์ อยู่บ้าง

สภาพปัญหาที่สำคัญขององค์การบริหารส่วนตำบลโนนทอง

ตำบลโนนทองมีสภาพปัญหา และข้อจำกัดในการพัฒนาตำบลอยู่หลายประการ ซึ่งองค์การบริหารส่วนตำบลโนนทองได้มีการจัดทำแผนพัฒนา และหาแนวทางในการแก้ไขได้เองในบางปัญหาแต่ยังมีสภาพปัญหาบางข้อยังมีข้อจำกัดอยู่บ้างเนื่องจากอาจต้องใช้งบประมาณมาก ซึ่งองค์การบริหารส่วนตำบลโนนทองเป็นองค์กรที่จัดตั้งใหม่งบประมาณในการบริหารยังไม่เพียงพอที่จะแก้ไขปัญหา หรือบำบัดทุกข์บำรุงสุขให้แก่ประชาชนได้อย่างเต็มที่ แต่อย่างไรก็ตามในปัญหาในด้านต่างๆ เช่น ปัญหาด้านเศรษฐกิจ ด้านสังคม ด้านการศึกษา ด้านการเมืองการปกครอง ด้านทรัพยากรธรรมชาติและสิ่งแวดล้อม ซึ่งองค์การบริหารส่วนตำบลโนนทองเอง กำลังดำเนินการแก้ไขความเดือดร้อนอยู่ และคิดว่าน่าจะจะสามารถแก้ไขความเดือดร้อนของประชาชน เนื่องจากสภาพปัญหาดังกล่าว ไม่ต้องใช้งบประมาณมากจนเกินไป แต่ที่เป็นปัญหาที่สำคัญที่องค์การบริหารส่วนตำบลโนนทองดำเนินการแก้ไขไม่ได้เนื่องจากข้อจำกัดเรื่องงบประมาณก็คือกลุ่มปัญหาด้านโครงสร้างพื้นฐาน คือ

ปัญหาด้านโครงสร้างพื้นฐานและการคมนาคม

ปัญหาด้านการคมนาคมเป็นปัญหาที่สำคัญเป็นอันดับแรก และเป็นความต้องการอย่างยิ่งของประชาชนในตำบลโนนทอง เนื่องจากถนนสายหลัก คือ ถนนสายบ้านคู - โนนธาตุ อุด. ๓๒๐๖ และ สายดงหมู - ข้าวสาร และอีกหลายๆ เส้นทาง ซึ่งประชาชนใช้เป็นเส้นทางการสัญจรไปมาที่เข้าสู่อำเภอบ้านฝ้อ สถานที่ติดต่อกับทางราชการ ติดต่อกันเองภายในตำบล หรือแม้กระทั่งเป็นถนนเชื่อมต่อไปยังอำเภออื่น มีสภาพเป็นถนนลูกรัง และเป็นหลุมเป็นบ่อ ซึ่งในหน้าฝนถนนจะมีสภาพเป็นหลุมเป็นบ่ออย่างมาก ส่วนในช่วงหน้าหนาวและหน้าแล้งก็เป็นฝุ่นละออง ตลอดระยะเวลาที่ผ่านมาองค์การบริหารส่วนตำบลโนนทองได้พยายามติดต่อขอรับการสนับสนุนความช่วยเหลือจากหลายหน่วยงาน รวมทั้งใช้งบประมาณขององค์การบริหารส่วนตำบลโนนทองเอง ในการแก้ไขปัญหา แต่ก็ยังไม่สามารถบรรเทาความเดือดร้อนของประชาชนได้ เนื่องจากว่างบประมาณที่มีไม่เพียงพอ ดังนั้นจึงนับว่าปัญหาด้านการคมนาคมจึงเป็นปัญหาที่สำคัญ ของตำบลโนนทองที่ต้องเร่งแก้ไขและบรรเทาความเดือดร้อนของประชาชนต่อไป



บันทึกข้อความ

ส่วนราชการ งานกาเจ้าหน้าที่ สำนักปลัดองค์การบริหารส่วนตำบลโนนทอง (โทร/โทรสาร ๐-๔๒๒๑-๙๘๗๖)

ที่ อต ๗๔๒๐๑/๑๗๕ วันที่ ๔ สิงหาคม ๒๕๖๓

เรื่อง แจ้งคำสั่งแต่งตั้งฯ และขอเชิญประชุมคณะกรรมการจัดทำแผนอัตรากำลัง ๓ ปี ขององค์การบริหารส่วนตำบล (พ.ศ.๒๕๖๔ - ๒๕๖๖)

เรียน คณะกรรมการจัดทำแผนอัตรากำลังฯ ทุกท่าน

ตามคำสั่ง อบต.โนนทอง ที่ ๑๒๖/๒๕๖๓ ลงวันที่ ๓ สิงหาคม ๒๕๖๓ ได้แต่งตั้งคณะกรรมการจัดทำแผนอัตรากำลัง ๓ ปี (พ.ศ. ๒๕๖๔ - ๒๕๖๖) ไปแล้วนั้น โดยให้คณะกรรมการ มีหน้าที่ พิจารณาการจัดทำแผนอัตรากำลังฯ ดังกล่าว ตามประกาศคณะกรรมการกลางพนักงานส่วนตำบล (ก.อบต.) เรื่อง มาตรฐานทั่วไปเกี่ยวกับอัตราตำแหน่งมาตรฐานของตำแหน่ง ลงวันที่ ๒๒ พฤศจิกายน ๒๕๕๔ โดยกำหนดอัตรากำลังพนักงานส่วนตำบล และพนักงานจ้าง ว่ามีตำแหน่งใด ระดับใด อยู่ในส่วนราชการใด จำนวนเท่าใด ให้คำนึงถึงภารกิจหน้าที่รับผิดชอบลักษณะงานที่ต้องปฏิบัติ ความยากและคุณภาพของปริมาณงาน ตลอดจนทั้งค่าใช้จ่ายของ อบต. ที่จะต้องจ่ายด้านบุคคล เพื่อให้การใช้กำลังคนที่มีอยู่ในองค์กรปกครองส่วนท้องถิ่นให้เกิดประโยชน์สูงสุด

ดังนั้น เพื่อให้เป็นไปตามหลักเกณฑ์ดังกล่าว และรองรับภารกิจหน้าที่ ความรับผิดชอบที่ส่วนราชการต่าง ๆ ภายใต้อำนาจของรัฐบาล ซึ่งเป็นไปตามแผนและขั้นตอนการกระจายอำนาจของ อปท.พ.ศ. ๒๕๕๒ จึงขอเชิญท่านเข้าร่วมประชุม ในวันที่ ๖ สิงหาคม ๒๕๖๓ เวลา ๑๓.๓๐น. ณ ห้องประชุม อบต.โนนทอง โดยพร้อมเพรียงกัน

จึงเรียนมาเพื่อโปรดทราบ

(ลงชื่อ)

(นายธีระยุทธ กุลจันทร์)

นายกองค์การบริหารส่วนตำบลโนนทอง

- คณะกรรมการจัดทำแผนฯ

- รับทราบ/ถือปฏิบัติ

๑.	วันที่	๖.	วันที่
๒.	วันที่	๗.	วันที่
๓.	วันที่	๘.	วันที่
๔.	วันที่	๙.	วันที่
๕.	วันที่		



บันทึกข้อความ

ส่วนราชการ งานการเจ้าหน้าที่ สำนักปลัดองค์การบริหารส่วนตำบลโนนทอง (โทร/โทรสาร ๐-๔๒๒๑-๙๘๗๖)

ที่ อต ๗๔๒๐๑/๒๗๖๐

วันที่ ๗ สิงหาคม ๒๕๖๓

เรื่อง การจัดทำแผนอัตรากำลัง ๓ ปี ขององค์การบริหารส่วนตำบล (พ.ศ.๒๕๖๔ - ๒๕๖๖)

เรียน นายองค์การบริหารส่วนตำบลโนนทอง

ตามที่ จังหวัดอุดรธานี ได้พิจารณาเห็นว่า แผนอัตรากำลัง ๓ ปี ของพนักงานส่วนท้องถิ่น ที่ใช้อยู่ปัจจุบัน จะสิ้นสุดลง ในวันที่ ๓๐ กันยายน ๒๕๖๓ แจ้งให้องค์กรปกครองส่วนท้องถิ่น ลือปฏิบัติเกี่ยวกับการจัดทำแผนอัตรากำลัง ๓ ปี ที่คณะกรรมการกลางพนักงานส่วนตำบลให้ความเห็นชอบ ซึ่งการจัดทำแผนอัตรากำลังฯ ให้ดำเนินการให้แล้วเสร็จภายในเดือนสิงหาคม เพื่อมีผลใช้บังคับตั้งแต่ปีงบประมาณถัดไปของรอบการจัดทำแผนอัตรากำลัง ๓ ปี (รอบปี ๒๕๖๔- ๒๕๖๖) ทั้งนี้ ในการจัดทำแผนอัตรากำลัง ๓ ปี จะรวมกับแผนอัตรากำลังพนักงานจ้าง เข้าด้วยกัน

ดังนั้น สำนักปลัดฯ พิจารณาแล้วเห็นว่า เพื่อให้การจัดทำแผนอัตรากำลัง ๓ ปี (๒๕๖๔ - ๒๕๖๖) เป็นไปด้วยความเรียบร้อย เห็นควรดำเนินการ ดังนี้

๑. แต่งตั้งคณะกรรมการจัดทำแผนอัตรากำลัง ๓ ปี ตามคำสั่งที่เสนอมาพร้อมนี้

๒. เพื่อให้การจัดทำแผนอัตรากำลังฯ เป็นไปด้วยความเรียบร้อยตามแนวทางปฏิบัติที่คณะกรรมการพนักงานส่วนตำบล เห็นควรจัดให้มีการประชุมคณะทำงานจัดทำแผนอัตรากำลังฯ โดยให้พนักงานส่วนตำบลทุกคนเข้าร่วมประชุม เพื่อแสดงความคิดเห็น ในการประชุมของคณะกรรมการจัดตั้งแผนอัตรากำลัง ๓ ปี (๒๕๖๔ - ๒๕๖๖) ขององค์การบริหารส่วนตำบล

๓. แต่งตั้งคณะกรรมการจัดทำแผนการพัฒนาพนักงานส่วนตำบล ตามคำสั่งที่เสนอมาพร้อมนี้

จึงเรียนมาเพื่อโปรดพิจารณา ลงนามอนุมัติ

(ลงชื่อ)

(นางรัตนา สิริ้อยคำ)

ตำแหน่ง นักทรัพยากรบุคคลชำนาญการ

(ลงชื่อ)

(นายพิชักษณ์ พรหมณี)

ตำแหน่ง หัวหน้าสำนักปลัด อบต.โนนทอง

(ลงชื่อ)

(นายชัยวัฒน์ เกรงชาม)

ตำแหน่ง รองปลัด อบต.โนนทอง

- ความเห็น ปลัด อบต.....

(ลงชื่อ)

(นายชำนาญ ภาระจำ)

ตำแหน่ง ปลัดองค์การบริหารส่วนตำบลโนนทอง

- ความเห็นนายก อบต.โนนทอง

ดำเนินการ

ไม่อนุมัติให้ดำเนินการ เพราะ.....

(ลงชื่อ)

(นายธีระยุทธ กุลจันทะ)

ตำแหน่ง นายกองค์การบริหารส่วนตำบลโนนทอง

สำเนาฉบับ



คำสั่งองค์การบริหารส่วนตำบลโนนทอง

ที่ ๑๒๖ / ๒๕๖๓

เรื่อง การแต่งตั้งคณะกรรมการจัดทำแผนอัตรากำลัง ๓ ปี

(ระหว่างปี พ.ศ. ๒๕๖๔ - ๒๕๖๖)

ด้วยแผนอัตรากำลัง ๓ ปี ที่ใช้บังคับในปัจจุบัน จะสิ้นสุดลง ในวันที่ ๓๐ กันยายน ๒๕๖๓ เพื่อให้การดำเนินการจัดทำแผนอัตรากำลัง ๓ ปี ในรอบถัดไปเป็นไปด้วยความเรียบร้อย องค์การบริหารส่วนตำบล ต้องประกาศให้มีผลใช้บังคับตั้งแต่วันที่ ๑ ตุลาคม ๒๕๖๓ ตามประกาศคณะกรรมการกลางข้าราชการหรือพนักงานส่วนท้องถิ่น (ก.กลาง) กำหนด

ดังนั้น เพื่อให้การจัดทำแผนอัตรากำลัง ๓ ปี (๒๕๖๔ - ๒๕๖๖) ขององค์การบริหารส่วนตำบลโนนทอง เป็นไปด้วยความเรียบร้อย สามารถประกาศใช้แผนอัตรากำลัง ๓ ปี ได้ทันภายในระยะเวลาที่กำหนด อาศัยอำนาจตามประกาศคณะกรรมการพนักงานส่วนตำบลจังหวัดอุดรธานี เรื่อง หลักเกณฑ์และเงื่อนไขเกี่ยวกับการบริหารงานบุคคลขององค์การบริหารส่วนตำบล จึงแต่งตั้งคณะกรรมการจัดทำแผนอัตรากำลัง ๓ ปี (๒๕๖๔ - ๒๕๖๖) ขององค์การบริหารส่วนตำบลโนนทอง ประกอบด้วย

๑. นายธีระยุทธ กุลจันทะ	นายกองค์การบริหารส่วนตำบล	ประธานกรรมการ
๒. นายชำนาญ ภาระจำ	ปลัดองค์การบริหารส่วนตำบล	กรรมการ
๓. นายชัยวัฒน์ เกรงขาม	รองปลัดองค์การบริหารส่วนตำบลโนนทอง	กรรมการ
๔. นางสาวมารศรี นามดี	ผู้อำนวยการกองคลัง	กรรมการ
๕. นายวิเศษ นาทา	ผู้อำนวยการกองช่าง	กรรมการ
๖. นางรัชฎาภรณ์ คำชลธาร์	ผู้อำนวยการกองการศึกษาฯ	กรรมการ
๗. นางจิราวัฒน์ นาดี	ผู้อำนวยการกองสวัสดิการสังคม	กรรมการ
๘. นายพิทักษ์ พรมณี	หัวหน้าสำนักปลัด	กรรมการ/เลขานุการ
๙. นางรัตนา สิริ้อยคำ	นักทรัพยากรบุคคลชำนาญการ	ผู้ช่วยเลขานุการ

ให้คณะกรรมการมีหน้าที่ร่วมกันจัดทำแผนอัตรากำลัง ๓ ปี (๒๕๖๔ - ๒๕๖๖) ขององค์การบริหารส่วนตำบลโนนทอง เป็นตามประกาศคณะกรรมการกลางข้าราชการหรือพนักงานส่วนท้องถิ่น (ก.กลาง) กำหนด ถูกต้องตามระเบียบและให้สอดคล้องกับเป้าหมายการปฏิบัติราชการและงบประมาณขององค์กรปกครองส่วนท้องถิ่น และนำเสนอขอความเห็นชอบต่อคณะกรรมการพนักงานส่วนตำบล (ก.อบต.จังหวัด) ภายใน ๖๐ วัน นับแต่วันออกคำสั่ง ทั้งนี้ แผนอัตรากำลังฯ อย่างน้อยจะต้องประกอบด้วยสาระสำคัญ ดังนี้

๑. บทวิเคราะห์อำนาจหน้าที่และภารกิจความรับผิดชอบขององค์การบริหารส่วนตำบลในช่วงระยะเวลา ๓ ปี

๒. บทศึกษาวิเคราะห์ความต้องการกำลังคนทั้งหมดขององค์การบริหารส่วนตำบลในช่วง ๓ ปี ว่าต้องการกำลังคนประเภทใด ระดับใด จำนวนเท่าใด จึงจะสามารถปฏิบัติงานที่อยู่ในอำนาจหน้าที่และภารกิจความรับผิดชอบได้อย่างมีประสิทธิภาพ

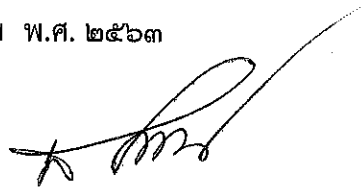
/๓. บทศึกษาวิเคราะห์

๓. บทศึกษาวิเคราะห์ประเมินความต้องการกำลังคนที่มีอยู่ในปัจจุบันและกำลังคนที่ขาดอยู่และต้องการเพิ่มขึ้น อัตราความต้องการกำลังคนเพิ่มขึ้น เนื่องจากการขยายงานหรือได้รับมอบหมายเพิ่มขึ้น อัตราการสูญเสียกำลังคนในแต่ละปี

๔. บทศึกษาวิเคราะห์การวางแผนการใช้กำลังคน เป็นการวางแผนเพื่อให้มีการใช้กำลังคนที่มีอยู่ในองค์การบริหารส่วนตำบลให้เกิดประโยชน์สูงสุด โดยสำรวจและประเมินความรู้ ความสามารถของกำลังคนที่มีอยู่ การพัฒนาหรือฝึกอบรมกำลังคนที่มีอยู่ให้มีประสิทธิภาพสูงขึ้น และใช้กำลังคนที่มีอยู่ให้เหมาะสมกับความรู้ความสามารถของแต่ละคน

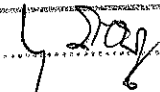
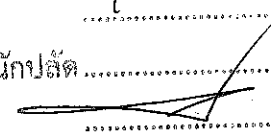

ทั้งนี้ ตั้งแต่บัดนี้เป็นต้นไป

สั่ง ณ วันที่ ๓ เดือนสิงหาคม พ.ศ. ๒๕๖๓



(นายธีระยุทธ กุลจันทร์)

นายกองค์การบริหารส่วนตำบลโนนทอง

นาง พิมพ์ ขาน	
ตำแหน่งที่	
หัวหน้าสำนักปลัด	
รองปลัด	
ปลัด	



คำสั่งองค์การบริหารส่วนตำบลโนนทอง

ที่ ๑๗๖/๒๕๖๓

เรื่อง การแต่งตั้งคณะกรรมการจัดทำแผนอัตรากำลัง ๓ ปี

(ระหว่างปี พ.ศ. ๒๕๖๔ - ๒๕๖๖)

ด้วยแผนอัตรากำลัง ๓ ปี ที่ใช้บังคับในปัจจุบัน จะสิ้นสุดลง ในวันที่ ๓๐ กันยายน ๒๕๖๓ เพื่อให้การดำเนินการจัดทำแผนอัตรากำลัง ๓ ปี ในรอบถัดไปเป็นไปด้วยความเรียบร้อย องค์การบริหารส่วนตำบล ต้องประกาศให้มีผลใช้บังคับตั้งแต่วันที่ ๑ ตุลาคม ๒๕๖๓ ตามประกาศคณะกรรมการกลางข้าราชการหรือพนักงานส่วนท้องถิ่น (ก.กลาง) กำหนด

ดังนั้น เพื่อให้การจัดทำแผนอัตรากำลัง ๓ ปี (๒๕๖๔ - ๒๕๖๖) ขององค์การบริหารส่วนตำบลโนนทอง เป็นไปด้วยความเรียบร้อย สามารถประกาศใช้แผนอัตรากำลัง ๓ ปี ได้ทันภายในระยะเวลาที่กำหนด อาศัยอำนาจตามประกาศคณะกรรมการพนักงานส่วนตำบลจังหวัดอุดรธานี เรื่อง หลักเกณฑ์และเงื่อนไขเกี่ยวกับการบริหารงานบุคคลขององค์การบริหารส่วนตำบล จึงแต่งตั้งคณะกรรมการจัดทำแผนอัตรากำลัง ๓ ปี (๒๕๖๔ - ๒๕๖๖) ขององค์การบริหารส่วนตำบลโนนทอง ประกอบด้วย

๑. นายธีระยุทธ กุลจันทร์	นายกองค์การบริหารส่วนตำบล	ประธานกรรมการ
๒. นายชำนาญ ภาระจำ	ปลัดองค์การบริหารส่วนตำบล	กรรมการ
๓. นายชัยวัฒน์ เกรงขาม	รองปลัดองค์การบริหารส่วนตำบลโนนทอง	กรรมการ
๔. นางสาวมารศรี นามดี	ผู้อำนวยการกองคลัง	กรรมการ
๕. นายวิฑูรช นาทา	ผู้อำนวยการกองช่าง	กรรมการ
๖. นางรัชฎาภรณ์ คำชลธาร	ผู้อำนวยการกองการศึกษาฯ	กรรมการ
๗. นางจิรวัดน์ นาคี	ผู้อำนวยการกองสวัสดิการสังคม	กรรมการ
๘. นายพิงก์ขณา พรหมณี	หัวหน้าสำนักปลัด	กรรมการ/เลขานุการ
๙. นางรัตนา สิริ้อยคำ	นักทรัพยากรบุคคลชำนาญการ	ผู้ช่วยเลขานุการ

ให้คณะกรรมการมีหน้าที่ร่วมกันจัดทำแผนอัตรากำลัง ๓ ปี (๒๕๖๔ - ๒๕๖๖) ขององค์การบริหารส่วนตำบลโนนทอง เป็นตามประกาศคณะกรรมการกลางข้าราชการหรือพนักงานส่วนท้องถิ่น (ก.กลาง) กำหนด ถูกต้องตามระเบียบและให้สอดคล้องกับเป้าหมายการปฏิบัติราชการและงบประมาณขององค์กรปกครองส่วนท้องถิ่น และนำเสนอขอความเห็นชอบต่อคณะกรรมการพนักงานส่วนตำบล (ก.อบต.จังหวัด) ภายใน ๖๐ วัน นับแต่วันออกคำสั่ง ทั้งนี้ แผนอัตรากำลังฯ อย่างน้อยจะต้องประกอบด้วยสาระสำคัญ ดังนี้

๑. บทวิเคราะห์อำนาจหน้าที่และภารกิจความรับผิดชอบขององค์การบริหารส่วนตำบลในช่วงระยะเวลา ๓ ปี

๒. บทศึกษาวิเคราะห์ความต้องการกำลังคนทั้งหมดขององค์การบริหารส่วนตำบลในช่วง ๓ ปี ว่าต้องการกำลังคนประเภทใด ระดับใด จำนวนเท่าใด จึงจะสามารถปฏิบัติงานที่อยู่ในอำนาจหน้าที่และภารกิจความรับผิดชอบได้อย่างมีประสิทธิภาพ

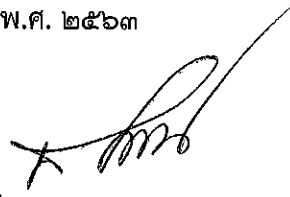
/๓. บทศึกษาวิเคราะห์

๓. บทศึกษาวิเคราะห์ประเมินความต้องการกำลังคนที่มีอยู่ในปัจจุบันและกำลังคนที่ขาดอยู่และต้องการเพิ่มขึ้น อัตราความต้องการกำลังคนเพิ่มขึ้น เนื่องจากการขยายงานหรือได้รับมอบหมายเพิ่มขึ้น อัตราการสูญเสียกำลังคนในแต่ละปี

๔. บทศึกษาวิเคราะห์การวางแผนการใช้กำลังคน เป็นการวางแผนเพื่อให้มีการใช้กำลังคนที่มีอยู่ในองค์การบริหารส่วนตำบลให้เกิดประโยชน์สูงสุด โดยสำรวจและประเมินความรู้ ความสามารถของกำลังคนที่มีอยู่ การพัฒนาหรือฝึกอบรมกำลังคนที่มีอยู่ให้มีประสิทธิภาพสูงขึ้น และใช้กำลังคนที่มีอยู่ให้เหมาะสมกับความรู้ความสามารถของแต่ละคน

ทั้งนี้ ตั้งแต่บัดนี้เป็นต้นไป

สั่ง ณ วันที่ ๗ เดือนสิงหาคม พ.ศ. ๒๕๖๓



(นายธีระยุทธ กุลจันทะ)

นายกองค์การบริหารส่วนตำบลโนนทอง

สำเนาฉบับ



ประกาศองค์การบริหารส่วนตำบลโนนทอง
เรื่อง ใช้แผนอัตรากำลัง ๓ ปี ประจำปีงบประมาณ พ.ศ. ๒๕๖๔ - ๒๕๖๖

ด้วยองค์การบริหารส่วนตำบลโนนทอง ได้จัดทำแผนอัตรากำลัง ๓ ปี ประจำปีงบประมาณ พ.ศ. ๒๕๖๔ - ๒๕๖๖ อาศัยอำนาจตามประกาศคณะกรรมการกลางพนักงานส่วนตำบล (ก.อบต.) เรื่องมาตรฐานทั่วไปเกี่ยวกับอัตราตำแหน่ง และมาตรฐานของตำแหน่ง ลงวันที่ ๒๒ พฤศจิกายน ๒๕๕๔ ข้อ ๕ โดยให้องค์การบริหารส่วนตำบลจัดทำแผนอัตรากำลังของพนักงานส่วนตำบล เพื่อใช้ในการกำหนดตำแหน่ง เพื่อขอความเห็นชอบของคณะกรรมการพนักงานส่วนตำบลจังหวัด (ก.อบต.จังหวัด)

เพื่อให้เป็นไปตามประกาศคณะกรรมการพนักงานส่วนตำบลจังหวัดอุดรธานี เรื่อง หลักเกณฑ์และเงื่อนไขเกี่ยวกับการบริหารงานบุคคลขององค์การบริหารส่วนตำบล ประกอบกับมติที่ประชุมของพนักงานส่วนตำบลจังหวัดอุดรธานี ครั้งที่ ๑๑/๒๕๖๓ เมื่อวันที่ ๒๔ กันยายน ๒๕๖๓ ได้มีมติเห็นชอบแผนอัตรากำลัง ๓ ปี ประจำปีงบประมาณ พ.ศ. ๒๕๖๔ - ๒๕๖๖ และองค์การบริหารส่วนตำบลโนนทอง จึงขอประกาศใช้แผนอัตรากำลัง ๓ ปี ประจำปีงบประมาณ พ.ศ. ๒๕๖๔ - ๒๕๖๖

จึงประกาศมาให้ทราบโดยทั่วกัน

ประกาศ ณ วันที่ ๓๐ กันยายน พ.ศ. ๒๕๖๓

(นายธีระยุทธ กุลจันทร์)

นายกองค์การบริหารส่วนตำบลโนนทอง

นางสาว...
นางสาว...
นางสาว...
นางสาว...
นางสาว...
นางสาว...
นางสาว...
นางสาว...
นางสาว...
นางสาว...

ลำดับ	อบต. / อำเภอ	ค่าใช้จ่ายด้านบุคคล หลังปรับปรุงแผน (ร้อยละ)	ตำแหน่งที่ขอเพิ่ม/ยุบเลิก เปลี่ยนแปลง ดัตเอน	รายการที่ขอ ขอเพิ่ม/ยุบเลิก/เปลี่ยนแปลง (อัตรา)	ปี พ.ศ. ที่ขอเพิ่ม/ ยุบเลิก	มติ ก.อบต. จังหวัดอุดรธานี
๓	อบต.ตาเลี่ยน อ.กุฉินชัย	ร้อยละ ๓๒.๒๒	กองคลัง ๑. ผู้ช่วยเจ้าพนักงานจัดเก็บรายได้ (พนักงานจ้างตามภารกิจประเภทวุฒิ) กองช่าง ๒. ผู้ช่วยเจ้าพนักงานธุรการ (พนักงานจ้างตามภารกิจประเภทวุฒิ) ๓. ผู้ช่วยนายช่างไฟฟ้า (พนักงานจ้างตามภารกิจประเภทวุฒิ) สำนักปลัด ๔. คนงานทั่วไป (พนักงานดับเพลิง) (พนักงานจ้างทั่วไป)	ขอเพิ่ม ๑ อัตรา ขอเพิ่ม ๑ อัตรา ขอยุบเลิก ๑ อัตรา ขอยุบเลิก ๑ อัตรา	๒๕๖๔ ๒๕๖๔ ๒๕๖๔ ๒๕๖๔	เห็นชอบ เห็นชอบ เห็นชอบ เห็นชอบ
๔	อบต.โนนทอง อ.บ้านผือ	ร้อยละ ๒๐.๐๑	การขออัตรากำลังเดิมที่ไม่มีการยุบเลิก/เปลี่ยนแปลง ยังคงกำหนดไว้ในแผนอัตรากำลัง ๓ ปี	คงกรอบอัตรากำลังเดิมไว้ โดยไม่ขอเพิ่ม หรือ ยุบเลิก หรือขอเปลี่ยนแปลง	๒๕๖๔-๒๕๖๖ ๒๕๖๔-๒๕๖๖	เห็นชอบ เห็นชอบ
๕	อบต.นาข่า อ.เมืองอุดรธานี	ร้อยละ ๒๘.๙๐	-	คงกรอบอัตรากำลังเดิมไว้ โดยไม่ขอเพิ่ม หรือ ยุบเลิก หรือขอเปลี่ยนแปลง	๒๕๖๔-๒๕๖๖	เห็นชอบ
๖	อบต.บ้านฝ้าย อ.บ้านดุง	ร้อยละ ๒๒.๖๓	-	คงกรอบอัตรากำลังเดิมไว้ โดยไม่ขอเพิ่ม หรือ ยุบเลิก หรือขอเปลี่ยนแปลง	๒๕๖๔-๒๕๖๖	เห็นชอบ

